

ЖИТЕЛИ

КУЛЬТУРА

РУССКОГО

НАСЕЛЕНИЯ ЮГРЫ

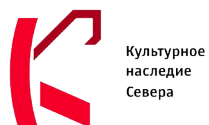
В XVIII—XIX ВЕКАХ

(КАТАЛОГ ПРЕДМЕТОВ)



Село Юдинское.

Тобольск



ИСТОРИЯ
КУЛЬТУРЫ
РУССКОГО
НАСЕЛЕНИЯ ЮГРЫ
В XVIII—XIX ВЕКАХ
(КАТАЛОГ ПРЕДМЕТОВ)

УДК 902.2(571.1)
ББК 63.444(253.3)
М34

Ответственный редактор
академик РАН, доктор исторических наук В. И. Молодин

Рецензенты
кандидат исторических наук А. В. Татаурова
кандидат исторических наук А. В. Новиков

Работа выполнена при поддержке Фонда президентских грантов,
проект № 22-1-014454 «Югра многолика: русские старожилы в XVIII–XIX веках»

М34 Материальная культура русского населения Югры в XVIII–XIX веках (каталог предметов) /
Е. А. Зайцева, А. В. Кениг, А. А. Кимпицкая, Ю. А. Сеньюрина; отв. ред. В. И. Молодин;
АНО «Культурное наследие Севера», ООО «НИПИ ЭтноАрхео Центр». – 2-е изд. –
Новосибирск: Изд-во ИАЭТ СО РАН, 2023. – 134 с.: ил.

ISBN 978-5-7803-0340-4

Научно-популярное издание знакомит с результатами исследований археологических памятников «Могильники Горноправдинский и Горноправдинский I», расположенных в п. Горноправдинск (Ханты-Мансийский район Ханты-Мансийского автономного округа – Югры). Авторы, привлекая опубликованные научные данные и архивные материалы, датируют памятник серединой XVIII – второй половиной XIX в. Представлены описания и фотоиллюстрации уникальных находок – предметов материальной культуры (нательные кресты, кожаная обувь и текстиль), – характеризующие погребальную обрядность русского старожильческого населения севера Западной Сибири.

Издание предназначено для широкого круга читателей: археологов, историков, этнологов и всех интересующихся историей и культурой старожильческого населения Югры.

ISBN 978-5-7803-0340-4
doi: 10.17746/7803-0340-4.2023

© Зайцева Е.А., Кениг А.В., Кимпицкая А.А., Сеньюрина Ю.А., 2023
© АНО «Культурное наследие Севера», 2023
© ООО «НИПИ ЭтноАрхео Центр», 2023
© ИАЭТ СО РАН, 2023

ПРЕДИСЛОВИЕ

Некрополь у поселка Горноправдинск – памятник русского старожильческого населения в Югре – первоклассный источник для изучения материальной и духовной культуры сибиряков¹

Творческий коллектив археологов из г. Ханты-Мансийска, возглавляемый А.В. Кенигом и Е.А. Зайцевой, предлагает вниманию читателя интересную работу, связанную с изучением русского старожильческого некрополя, располагавшегося некогда на берегу Иртыша, рядом со старым деревянным храмом Вознесения Господня, который был сооружен в селе Филинском в 1755 г. Храм впоследствии дважды перестраивался и переносился, в конечном итоге в 1835 г. церковь была возведена из камня.

В настоящее время храм, объявленный в 2008 г. объектом культурного наследия, а по проекту 2012 г. отреставрированный, принадлежит Русской Православной церкви и украшает поселок Горноправдинск в низовьях Иртыша.

Надо сказать, что до наших дней храм дошел в весьма плачевном состоянии, однако благодаря подвижническим действиям энтузиастов был восстановлен и отреставрирован. В результате он удивительно гармонично вписался в сопутствующий пейзаж, восхищая простотой и лаконизмом, в то же время – отточенностью форм, замечательным решением архитектурного ансамбля и цветовой гаммой, предложенной реставраторами. На протяжении нескольких столетий храм обслуживал и обслуживает православное население городка и его окрестностей.

Рядом с церковью, как это и было положено по православным канонам, помещался некрополь, раскопки которого и были предприняты, как охранные, сибирскими археологами. Это было тем более важно, что терраса, на которой расположено кладбище, подвергалась интенсивному разрушению.

По целому ряду обстоятельств некрополь оказался для археологов во многом оригинальным, чему в первую очередь



В.И. Молодин –
академик РАН,
лауреат Государственной
премии по науке
и технологиям

¹ Исследование выполнено по проекту
«Комплексные исследования древних культур
Сибири и сопредельных территорий: хронология,
технология, адаптация и культурные связи»
(FWZG-2022-0006).

способствовала мерзлота, образовавшаяся в ряде захоронений, благодаря суровому климату. В могилах местами сохранилась одежда и изделия из текстиля, мужская и женская обувь различного назначения, фасона и кроя, а также другие поделки из органических материалов. К чести исследователей, эти во многом уникальные материалы были сохранены, отреставрированы, реконструированы и, что очень важно, опубликованы в данной книге, где снабжены интересными описаниями и реконструкциями.

Данные материалы являются первоклассными историческими источниками, дополняющими наши представления, получаемые по этнографическим материалам русских сибиряков, проживающих в высоких широтах по соседству с коренным населением этих мест – хантами и манси. Очевидно, что русские обладали известной спецификой жизнедеятельности, обусловленной своеобразием и природного, и этнического факторов. Изучение сохранившихся материалов во многом дополняет наши представления о жизни и быте этого населения. Можно особо подчеркнуть, что в других условиях особенности одежды и обуви погребенного, за редким исключением, установить не удастся.

При изучении некрополя был получен существенный материал, касающийся православной культуры этого населения. Речь идет прежде всего о погребальной практике, конструктивных особенностях погребальных камер, использовании дерева и т.д. За пять полевых сезонов авторскому коллективу удалось исследовать 57 захоронений, содержащих 87 индивидов, что является прекрасным источником для последующего изучения самого человека, его антрополо-

гической и палеогенетической специфики. Кроме того, была обнаружена серия нательных крестов из бронзы и золота в количестве 62 ед. Благодаря особенностям их формы и разработанной для пластики типологии (на основании материалов XVII–XIX вв. Европейской части России и Сибири) авторы монографии успешно классифицировали полученные материалы, что позволило определить наиболее популярные у населения типы крестов-тельников.

Вместе с набором типичных форм нательных крестов, характерных для XVII–XIX вв., бытовавших у русского населения как Западной, так и Восточной Сибири, выполненных по строгим иконографическим канонам, в могиле № 5 обнаружен золотой крестик. Он достаточно оригинальный как по форме, так и по нанесенным на нем изображениям, что представляет известный интерес для специального исследования данного предмета.

Можно сказать, что полученная коллекция важна для дальнейшего специального углубленного ставрографического анализа, проведенного в масштабах сибирского региона, поскольку раскопки и поселений, и могильников русского населения, особенно широко развернувшиеся в последние годы, представляют исследователям такие возможности.

В заключение хочу особо отметить талантливые графические реконструкции, которыми снабжена книга.

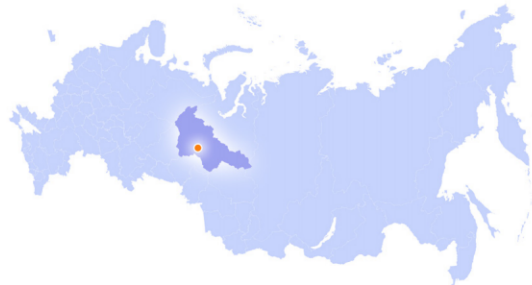
Мне представляется, что работа будет востребована не только специалистами, занимающимися изучением материальной и духовной культуры русского населения Сибири, но и широкой общественностью, которую волнует судьба нашего великого Отечества.

ВВЕДЕНИЕ

История освоения и заселения территории севера Западной Сибири русскими насчитывает как минимум четыре столетия. Но если принять во внимание первое упоминание Югры в древнерусских летописях начала XI в. (в связи с походами новгородских торговцев и дружин), то временной период увеличивается до девяти столетий!

Прошлое всегда интересовало людей: как раньше жили, чем занимались и что ели-пили, какую одежду носили, во что верили и какие обычаи соблюдали? Древние периоды истории человека изучает наука археология, и именно археологические исследования дают возможность прикоснуться к древним эпохам через реальные предметы, которые когда-то создавали и использовали люди, и таким образом помогают раскрыть некоторые секреты жизни человеческого сообщества в прошлом. Материалы, обнаруженные на археологических памятниках Югры, являются наиболее объективным источником по истории и культуре русских старожилов севера Западной Сибири. Наши многолетние изыскания показали, что культура русских старожилов Обского севера представляет собой абсолютно самобытный и уникальный пласт исторического наследия и может считаться столь же коренной, что и традиционная культура обских угров.

Археологический памятник «Могильник Горноправдинский» получил название по одноименному населенному пункту — п. Горноправдинский Ханты-Мансийского района Ханты-Мансийского автономного округа — Югры. Он был обнаружен в 2005 г., когда в урочище Филинская гора на высоком



п. Горноправдинск на карте России и Ханты-Мансийского автономного округа – Югры



Общий вид на поселок Горноправдинск



Деревянные погребальные колоды, обнаруженные при осмотре обрыва берега Иртыша. Фото Е. А. Зайцевой, 2005 г.



Церковь Вознесения Господня. Архитектурные детали до реставрации. Фото Е. А. Зайцевой, 2005 г.

берегу реки Иртыш, вследствие естественного обрушения, стали заметны фрагменты деревянных погребальных колод. Каких-либо ландшафтных признаков могильника на поверхности не фиксировалось. Более того, на территории археологического памятника располагается жилая застройка поселка. Несмотря на то, что берег реки продолжает обрушаться, подходя вплотную к домам, местные жители не спешат покидать эти места. По рассказам старожилов, еще в 1970–1980-е годы по берегу, который к настоящему времени уже обвалился, проходили две улицы и стояли два ряда домов.

Археологическое исследование памятника «Могильник Горноправдинский» осуществлялось в течение пяти полевых сезонов (2007, 2008, 2012, 2015 и 2017 гг.) под руководством Е. А. Зайцевой и А. В. Кенига. Общая площадь раскопов составила 465,8 кв. м., выявлено 57 погребений, в которых обнаружено 87 захоронений.

В результате изучения исторических и архивных источников могильник был соотнесен со старым кладбищем села Филинское, где в 1740 г., по данным Г. Ф. Миллера, имелось 14 ямщицких дворов и церковь Вознесения Господня, построенная для остяков из юрт Филинских¹. В конце XIX в. с. Филинское являлось административным центром Деншиковской волости Тобольского округа². По сведениям, отраженным на чертежном плане села Филинского³, в конце XIX в.

¹ Миллер Г. Ф. Путешествие от Березова вверх по рекам Оби и Иртышу до Тобольска. 1740 г. // Сибирь XVIII века в путевых описаниях Г. Ф. Миллера. Новосибирск, 1996. С. 268.

² История населенных пунктов Югры: Краткий научно-популярный справочник. Ханты-Мансийск, 2012. С. 95–96; Конев А. Ю. Филинская волость // Югория: Энциклопедия Ханты-Мансийского автономного округа. Ханты-Мансийск, 2000. Т. 3. С. 261.

³ ГБУТО ГА в г. Тобольске. Ф. И154, Оп. 21, Д. 963. План распланирования села Филинского Деншиковской волости 1878 г. з-р Мокринский.



началось активное осыпание берега р. Иртыш, что привело к необходимости переноса сельского кладбища. Можно утверждать, что на рубеже XIX–XX вв. старое кладбище села Филинского перестало действовать, а к середине XX в. о его существовании забыли. Мы полагаем, что основная территория могильника из-за обрушения берега давно утрачена и изучению доступна лишь небольшая его часть.

Церковь Вознесения Господня в с. Филинском, некогда расположенная на территории кладбища и упоминаемая Г. Ф. Миллером, была построена из дерева в первой четверти XVIII в. за счет государственной казны. Предназначалась она для местного коренного населения, окрещенного в ходе миссионерских поездок схимонаха Феодора (бывшего тобольского митрополита Филофея Лещинского)⁴. Эта церковь дважды перестраивалась (1755 и 1787 гг.). Все три церковных здания

Поселок Горноправдинск, улицы Тюменская и Вертолетная. Общий вид на территорию могильника Горноправдинский, расположенного в жилой зоне. Фото О. В. Круглова, 2007 г.

⁴ Новицкий Г. Краткое описание о народе остячком, сочинение Григорием Новицким в 1715 году. СПб., 1884. С. 93.



Церковь Вознесения Господня.
Архитектурные детали
до реставрации.
Фото Е. А. Зайцевой, 2005 г.

были уничтожены пожарами и периодическим осыпанием береговой линии реки Иртыш. После очередного пожара было принято решение возвести церковь из камня, на значительном удалении от края берега. Ее строительство (за счет средств прихожан) началось с 1820-х гг., а в 1835 г. новая каменная церковь была освящена. Священник М. Макаров, посетивший Филинский приход в 1915 г., описал его так: «Приход, как видно, хороший, но к прискорбию, по не ревностному отношению к делу

План распланирования
села Филинского Денициковской
волости 1878 г.
(РГИА И154-21-963, лист 2)



и доуина 50 саорена.

В 1960-х гг. в здании церкви работала ремонтная мастерская. В 1973 г. церковь была приспособлена под хлебопекарню, при ее обустройстве была проведена теплотрасса, сооружены два пристроя для магазинов. При строительстве выгребной ямы на прилегающей к церкви территории были обнаружены захоронения. По сведениям местных старожилов, на этом месте были проведены раскопки пяти погребений. Однако отчетных материалов и каких-либо других сведений об этих раскопках нам найти не удалось. В 2008 г. здание церкви

11

Поселок Горноправдинск,
могильник Горноправдинский 1.
Панихида по усопшим настоятеля
Вознесенского храма священника
Сергия Кабанова на месте
погребений в раскопе № 3.
Фото А. В. Кенига, 2012 г.



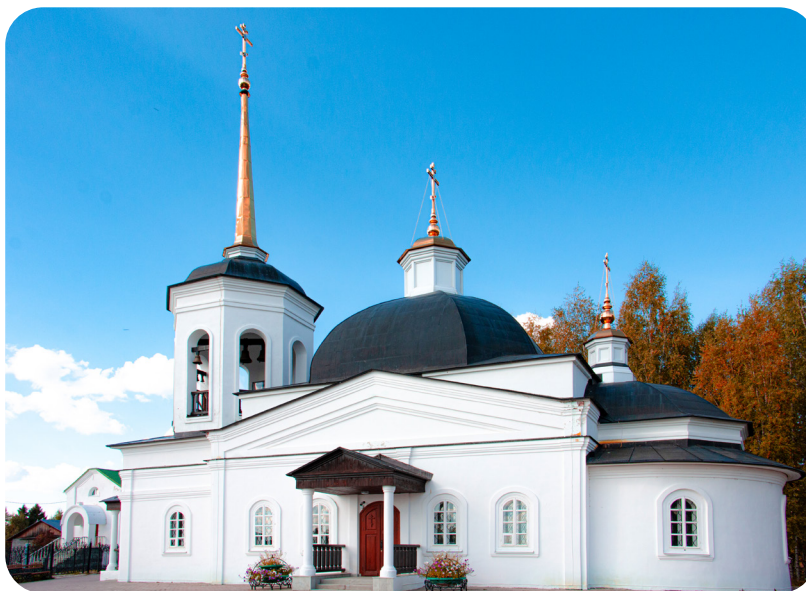
признано объектом культурного наследия, передано РПЦ и сейчас служит прихожанам.

В 2012 г. был разработан проект реставрации каменной церкви Вознесения Господня. Для исключения нарушения культурного слоя в ходе реставрационных работ и благоустройства территории, прилегающей к церкви, под руководством Е. А. Зайцевой в том же году были проведены противоаварийные археологические работы. В ходе археологических раскопок была исследована территория вокруг церкви, общей площадью 230 кв. м. Обнаружено девять погребений с южной стороны церкви, из которых семь изучено⁶. Тем самым,

⁶ Зайцева Е. А., Кениг А. В. Результаты историко-археологических исследований церкви Вознесения Господня в поселке Горноправдинск // Проблемы археологии, этнографии, антропологии Сибири и сопредельных территорий. Новосибирск, 2013. С. 572–575.



Поселок Горноправдинск.
Церковь Вознесения Господня
после реставрации.
Фото Е. О. Круглова, 2022 г.



археологические раскопки подтвердили исторические сведения о существовании кладбища возле церкви Вознесения Господня, описанного в 1915 г. священником М. Макаровым. В ходе раскопок было установлено, что кладбище размещалось только с южной стороны церкви. По итогам проведенных работ на учет был поставлен новый объект культурного наследия — памятник археологии «Могильник Горноправдинский 1».

Таким образом, за все время археологических исследований двух исторических кладбищ села Филинского, датируемых серединой XVIII — второй половиной XIX вв.⁷, проведено несколько комплексных археологических экспедиций, изучено порядка 700 кв. м. культурного слоя и более 90 погребений.

В результате раскопок получена представительная коллекция археологических предметов: металлические изделия (кресты-тельники, медальоны, монеты, копоушки, шкатулки), кожаная обувь, одежда и ее элементы, украшения из текстиля, пуговицы, деревянные изделия (погребальные колоды, дощатые гробы), табакерки из бересты.

Исследование могильников позволило сделать вывод о том, что большинство погребений имеют общие элементы погребальной обрядности русского населения Сибири и Европейского Севера России. К ним относятся ориентировка могильных ям по оси ВСВ–ЗЮЗ, глубина погребений до 220 см, способ захоронения умерших, инвентарь. В то же время присутствуют локальные специфические черты, сформированные в результате взаимодействия русских переселенцев с местным угорским населением (например, захоронения в деревянных колодах, укрытых берестой; особенный набор инвентаря в некоторых погребениях, свойственный обско-угорским традиционным обрядам — обилие бисера, украшений из цветных металлов и пр.).

Далее мы представим самые яркие археологические артефакты из раскопок могильников Горноправдинский и Горноправдинский 1, отражающие материальную культуру и погребальную обрядность русского старожильческого населения XVIII–XIX вв.

В первой главе речь пойдет об одном из главных религиозных атрибутов в христианстве — нательных крестах, обнаруженных в 62 погребениях. Мы рассмотрим как уникальные единицы коллекции, так и самые распространенные типы тельников, которые носило старожильческое население Югры.

Вторая глава посвящена одной из самых массовых категорий находок в археологической коллекции — кожаной обуви,



*Могильник Горноправдинский.
Общий вид на процесс
археологических раскопок.
Фото Е. А. Зайцевой, 2007 г.*

⁷ Баринов В. В., Жарников З. Ю., Зайцева Е. А., Кениг А. В., Мыглан В. С., Сидорова М. О. Дендрохронологическое датирование памятников истории и культуры п. Горноправдинск // Вестник угроведения. Ханты-Мансийск, 2016. № 2 (25). С. 92.



обнаруженной в 53 погребениях. В ней показаны разные виды обуви, которые являлись частью повседневного сельского костюма русских старожилов, а также описаны традиционный процесс изготовления обуви кустарным способом и региональные особенности в работе югорских мастеров.

В третьей главе мы познакомимся с фрагментами одежды, обнаруженной при раскопках. Всего изучено более 100 единиц текстиля, включая ткани, вязаные и плетеные изделия. Результаты исследования текстиля, разнообразного и по характеристикам, и по происхождению, позволяют выявить местные традиции в его изготовлении и использовании: производство грубых, простых тканей, вероятно, происходило кустарным способом на месте, а вот изделия из шелка были явно привозными. Анализ тканей позволяет частично конкретизировать данные исторических источников о местном производстве текстиля и привозных тканях на территории Нижнего Прииртышья в XIX в.

Для более детального изучения текстиля — его материала, структуры и переплетения — была проведена работа в Лаборатории оптической микроскопии Центра коллективного пользования учебным и научным оборудованием Сургутского государственного университета при помощи тринокулярного микроскопа CARL ZEISS PRIMO STAR. Тексты на нательных крестах и рисунок мереи на кожаных изделиях были изучены при помощи светового микроскопа ZEISS Stemi 305 в лаборатории ООО «НИПИ ЭтноАрхео Центр».

Авторы выражают огромную благодарность всем, кто так или иначе принимал участие в исследовании могильников и подготовке данного издания, за их помощь, знания и творческий вклад! Благодаря труду реставраторов О. А. Швеи, А. А. Вешкурцева, М. В. Мороз археологические коллекции обрели вторую жизнь. Старую и новую жизнь предметов запечатлели фотографы В. В. Бабенко, О. В. Круглов, Е. О. Круглов. Само издание не получилось бы без профессиональной помощи художников В. Ю. Могрицкой, И. П. Захаровой, Ю. А. Сенюриной, дизайнера С. А. Мансурова.

Также выражаем признательность за поддержку нашим друзьям и партнерам АНО «Мультимедийный исторический парк «Моя история» и бюджетному учреждению Ханты-Мансийского автономного округа — Югры «Государственная библиотека Югры».



КОЛЛЕКЦИЯ КРЕСТОВ-ТЕЛНИКОВ





Церковь Вознесения Господня.
Худ. Ю. А. Сенюрина, 2022 г.

При исследовании археологических памятников Средневековья и Нового времени в культурных слоях поселенческих комплексов и могильников обнаруживается значительное количество нательных крестов. Нательный крест (тельник, крестик) — материальное свидетельство крещения человека в христианскую веру; при таинстве крещения священник возлагает крест на грудь крещаемого, и крещенный носит крест в течение всей своей жизни. Кресты с изображением распятия Христа известны с IV в.; они традиционно являются одним из основных религиозных символов христианства и объектом почитания, как в православии, так и в католичестве. Его священное значение так определено в церковнославянском словаре: «Крест — орудие поносной смерти нашего Спасителя, соделавшего для нас орудием спасения и знамение победы над смертью и диаволом. Хваляся о кресте Господа Иисуса Христа, св. церковь употребляет образ Господня, как лучшее украшение и ограждение от казней вражых. <...> Архирейи, архимандриты и все иереи украшаются крестом, который носят на персях своих, как печать засвидетельствованного ими сердечного исповедания своей веры в жизни при всяких обстоятельствах»¹. Форма древних византийских и русских крестов отражает греческую словесную формулу, состоящую из двух крестообразно записанных слов (фос и зоэ), означающих свет (не чувственный свет, исходящий от материальных источников, а свет неведущественный) и жизнь (не биологическая, а жизнь духовная)².

Изучением истории и иконографии креста как символа христианства в современной науке занимается вспомогательная историческая дисциплина — ставрография, поэтому для описания артефактов, обнаруженных при раскопках Горноправдинских могильников нами используется устоявшаяся ставрографическая терминология³.

Основные структурные элементы креста обозначаются как вертикальная балка (ось креста), горизонтальная балка и средокрестие (перекрестие). Часть вертикальной балки, расположенная над перекрестием, называется оголовье или верхняя лопасть, под перекрестием — основание или нижняя лопасть. На горизонтальной балке относительно средокрестия выделяются правая и левая лопасти. Обычно у нательного крестика есть ушко (подвижное или неподвижное), через которое продевается шнур или цепочка для ношения на шее.



Поселок Горноправдинск.
Храм Вознесения Господня
до реставрации.
Фото Е. А. Зайцевой, 2012 г.

¹ Полный церковнославянский словарь: (со внесением в него важнейших древнерус. слов и выражений): [ок. 30 000 слов]; [Репр. воспр. изд. 1900 г.]. М., 2004. С. 270.

² Фёдоров Ю. А. Образ Креста. История и символика православных нагрудных крестов. СПб, 2000. С. 6.

³ См.: Винокурова Э. П. Металлические литые кресты-тельники XVII в. // Культура средневековой Москвы XVII в. М., 1999. С. 326–360; Молодин В. И. Кресты-тельники Илимского острога. Новосибирск, 2007.

Поселок Горноправдинск,
могильник Горноправдинский 1.
Общий вид на процесс раскопок.
Фото А. В. Кенига, 2012 г.

ВОЛЮТА – завиток в виде спирали.

КЛЕЙМО – печать, знак на изделии, указывающие сорт изделия, название предприятия, где производится изделие.

ТИТАО – это знак, указывающий на то, что слово записано в сокращенном виде, представляющий собой волнистую или ломаную линию. Оно может присутствовать в любых церковнославянских текстах, в том числе в надписях на иконах, нательных и иных крестах, богослужебной утвари. Помимо церковнославянского, титла распространены в древнегреческом и латинском языках.

⁴ Фёдоров Ю. А. Указ. соч. С. 3.

⁵ Зайцева Е. А., Кениг А. В., Кимпицкая А. А. Кресты-тельники из раскопок некрополя Церкви Вознесения Господня в поселке Горноправдинск // Культура русских в археологических исследованиях: археология Севера России: в 2-х т. Омск: Сургут, 2021. Том 1. С. 317–322.



Четырехконечная форма с равными балками называется греческий или квадратный крест (символизирует идеи христианского преобразования мира). Четырехконечный крест, у которого вертикальная балка длиннее горизонтальной, определяется как латинский крест (выражает Распятие как спасительную Жертву Христа)⁴.

Крест-тельник как археологический предмет не только является важным источником информации о религиозной принадлежности его обладателя, но и в совокупности с другими хорошо датированными предметами (монетами, фабричной посудой и разными маркированными изделиями) позволяет уточнить периодизацию конкретного археологического комплекса.

В ходе исследований археологических памятников в поселке Горноправдинский было изучено более 90 захоронений, в которых обнаружено 62 нательных креста, из них 56 единиц найдены в погребениях Филинского погоста и 6 единиц при раскопках кладбища у Церкви Вознесения Господня⁵. Большое количество артефактов говорит о широком распространении христианства среди старожильского населения села Филинского и о существовании в погребальной обрядности традиции хоронить покойного с крестом. Стоит отметить, что более чем в половине случаев крестики были обнаружены в

поломанном или надломанном виде, с утратами. Судя по этнографическим данным, порча предмета могла быть умышленной и уходила корнями в язычество, где было принято умершего отправлять в «другой мир» с испорченными вещами.

В настоящем каталоге представлены 24 находки. Вся коллекция нательных крестов была систематизирована согласно типологии В. И. Молодина и дополнения к ней, разработанного И. Д. Кромм и И. М. Бердниковым⁶. Подавляющее большинство крестов-тельников в нашей коллекции относятся к типам 1 и 5 (составляют порядка 60 %); все они изготовлены из медных сплавов. В отличие от результатов изучения городских памятников Восточной Сибири⁷, где выявляется разделение крестов-тельников на «мужские» (тип 1) и «женские» (тип 5), в отношении умерших в селе Филинском такое разделение не прослеживается. Результаты антропологического анализа костных останков погребенных показывают, что нательные кресты обоих типов были обнаружены и в женских, и в мужских, и в детских могилах, что прослеживается и в других памятниках Западной и Восточной Сибири⁸.

В обобщенном виде наиболее распространенную модель нательного креста на всей территории России (со второй половины XVII в. до конца XIX в.) представил Н. В. Покровский:

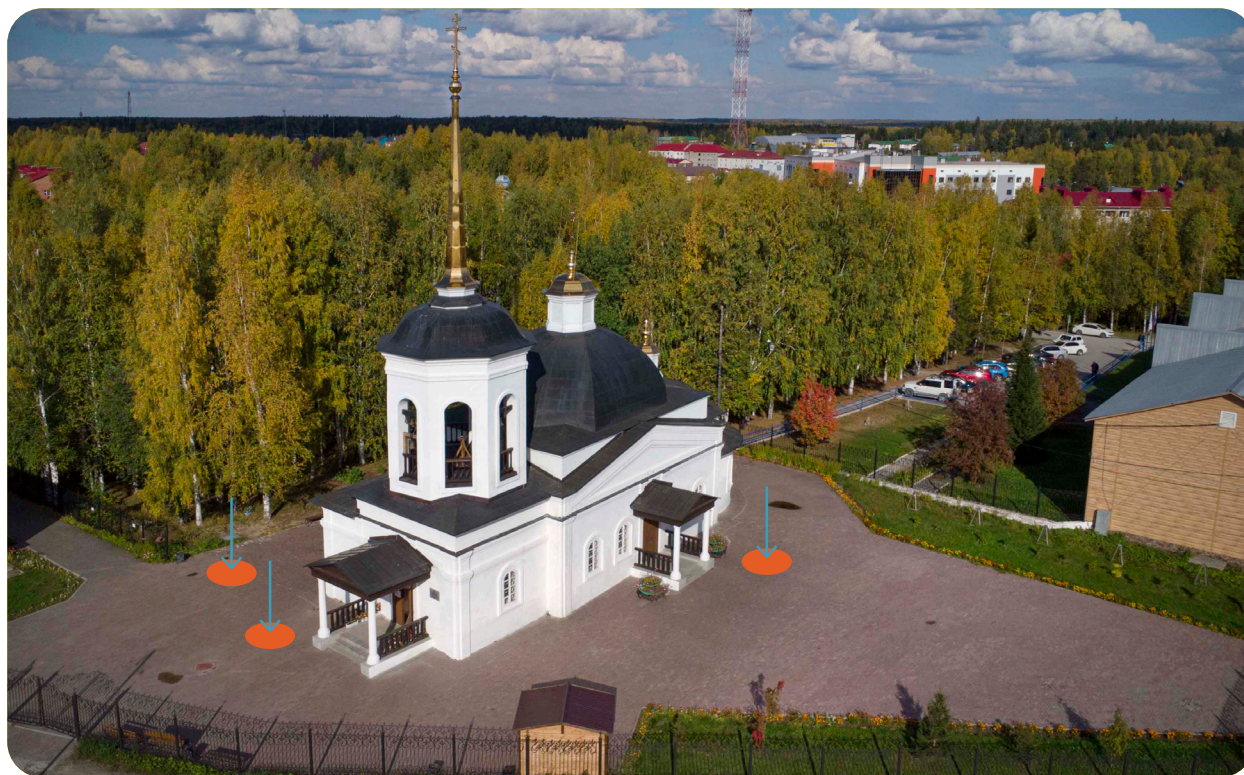
⁶ Молодин В. И. Кресты-тельники Илимского острога. Новосибирск, 2007. Кромм И. Д., Бердников И. М. Выявление возможности датирования ставрографической коллекции Омского Прииртышья методом сравнительного анализа с материалами из некрополей г. Иркутска // Вестник Омского университета. Омск: ОмГУ им. Ф. М. Достоевского, 2012. № 4 (66). С. 222–226.

⁷ Бердников И. М. Кресты-тельники из раскопок некрополя Спасской церкви города Иркутска // Вестник Новосибирского государственного университета. Серия: История, филология: научный журнал. 2012. Том 11, вып. 7. С. 164–178.

⁸ Татаурова Л.В., Татауров Ф.С. У Господа Бога все равны: о крестах – мужских и женских // Московская Русь: археология, история, архитектура. К 75-летию Леонида Андреевича Беляева. – М.: ИА РАН, 2023. – С. 399–408.

*Поселок Горноправдинск.
Храм Вознесения Господня
до реставрации. Общий вид
на территорию могильника
Горноправдинский 1.
Фото Е. А. Зайцевой, 2007 г.*





Поселок Горноправдинск.
Храм Вознесения Господня
после реставрации. Общий вид
на территорию могильника
Горноправдинский 1,
с обозначением мест раскопок.
Фото Е. О. Круглова, 2022 г.

«Огромное количество этих тельников исходит из одного общего мотива четырехконечного креста с изображением на лицевой стороне восьмиконечного креста с тростью и копьем, Голгофой и Адамовой главой и надписями, обыкновенными для подобных изображений; на оборотной стороне, по всему фасу, или в клеймах кондаки»⁹. Для коллекции крестов-тельников из могильников Горноправдинский и Горноправдинский 1 основным сюжетом иконографии также является «голгофская тематика»¹⁰ со свойственными текстовыми надписями (инициалами, аббревиатурами и текстами молитв).

На основании результатов ставрографического анализа коллекции из Горноправдинских могильников подтверждается датировка археологических памятников XVIII–XIX вв.¹¹. Широкий круг аналогий нательных крестов в археологических коллекциях по всей России может говорить об их производстве и привозе как из-за Урала, так и из крупных сибирских центров. Время изготовления самих крестиков можно отнести к хронологическому диапазону от второй половины XVIII в. до конца XIX в. Сведений о мастерах, занимавшихся отливкой или чеканкой крестов в Югре, пока не обнаружено.

⁹ Цит. по: Молодин В. И. Указ. соч. С. 40.

¹⁰ Колпакова Ю. В. Христианские древности населения Пскова и Псковской земли конца X–XVIII вв.: предметы личного благочестия: дисс. ... канд. ист. наук: 07.00.06. Псков, 2006.

¹¹ См.: Фёдоров Ю. А. Образ Креста. История и символика православных нагрудных крестов. СПб, 2000. С. 24



Могильник Горногравдинский.
Общий вид на раскоп I.
Фото А. С. Неугодиновой,
2007 г.

ГОД И МЕСТО РАБОТ			№ ПОГРЕБЕНИЯ П/П	МАТЕРИАЛ	СОХРАННОСТЬ ИЗДЕЛИЯ ПРИ ОБНАРУЖЕНИИ
ГОД	№ ПО ОПИСИ	МЕСТО			
2007	9	МОГИЛЬНИК ГОРНОПРАВДИНСКИЙ 1	СБОР	СЕРЕБРО	ЦЕЛЫЙ
2007	60		5	ЗОЛОТО	ЦЕЛЫЙ
2012	88		1	МЕДНЫЙ СПЛАВ	ЦЕЛЫЙ
2012	85		2	МЕДНЫЙ СПЛАВ	ПОЛОМАННЫЙ
2012	75		3	МЕДНЫЙ СПЛАВ	ПОЛОМАННЫЙ
2012	82		4	МЕДНЫЙ СПЛАВ	ЦЕЛЫЙ
2012	93		5А	СЕРЕБРО	ЦЕЛЫЙ
2012	87		6	МЕДНЫЙ СПЛАВ	УТРАТЫ
2012	59	МОГИЛЬНИК ГОРНОПРАВДИНСКИЙ	13Б	МЕДНЫЙ СПЛАВ	ЦЕЛЫЙ
2012	36		21А	МЕДНЫЙ СПЛАВ	ЦЕЛЫЙ
2012	24		21Б	БРОНЗА	УТРАТЫ
2012	47		22	БРОНЗА	ЦЕЛЫЙ
2012	10		32	МЕДНЫЙ СПЛАВ	ЦЕЛЫЙ
2015	4		33	МЕДНЫЙ СПЛАВ	УТРАТЫ
2015	5		34А	МЕДНЫЙ СПЛАВ	ЦЕЛЫЙ
2015	9		34Б	МЕДНЫЙ СПЛАВ	ЦЕЛЫЙ
2015	12		35	МЕДНЫЙ СПЛАВ	ЦЕЛЫЙ
2017	26		38	МЕДНЫЙ СПЛАВ	УТРАТЫ
2017	36		39А	МЕДНЫЙ СПЛАВ	УТРАТЫ
2017	1		42	МЕДНЫЙ СПЛАВ	УТРАТЫ
2017	78		51	БРОНЗА	ЦЕЛЫЙ
2017	3		52	БРОНЗА	УТРАТЫ
2017	80		56Б	МЕДНЫЙ СПЛАВ	УТРАТЫ
2017	25		56В	МЕДНЫЙ СПЛАВ	ПОЛОМАННЫЙ

ТИПОЛОГИЯ		ПРИМЕЧАТЕЛЬНЫЕ ОСОБЕННОСТИ ИЗДЕЛИЯ					ПОЛ ПОГРЕБЕННОГО
ТИП	ПОДТИП	ПРОБА МЕТАЛЛА	КЛЕЙМО АВТОРА	ТЕКСТ МОЛИТВЫ	ГОЛУБАЯ ЭМАЛЬ	ИЗОБРА- ЖЕНИЯ СВЯТЫХ	
13	-	+					
13	-	+	+				-
1	1			+			РЕБЕНОК
1	2			+			-
1	1			+			М
5	1			+			Ж
6	2	+	+				М
1	1			+			Ж
1	1			+	+		М
5	1			+			Ж
8	2						РЕБЕНОК
8	2						РЕБЕНОК
5	1			+			РЕБЕНОК
4	4			+			Ж
1	2						-
5	1			+			М
1	2			+			Ж
1	1			+	+		М
4	4			+	+		М
6	2						РЕБЕНОК
8	2					+	РЕБЕНОК
8	2					+	РЕБЕНОК
1	1			+			Ж
1	2			+			Ж

Крест-тельник из захоронения № 56б

МЕСТО НАХОДКИ:

п. Горноправдинск,
могильник

Горноправдинский,
погребение № 56,
захоронение № 56б

МЕСТО ХРАНЕНИЯ:

БУ Музей Природы
и Человека,

г. Ханты-Мансийск

АТРИБУТЫ ОТЧЕТА:

Зайцева Е. А., 2017 год,
№ 80 по описи

ТИПОЛОГИЯ:

По типологии В. И. Молодина
данный крест относится к
типу 1 (подтип 1, вариант 1).

Крест четырехконечный, выполнен из медного сплава методом литья. Ушко фигурное. Все лопасти прямоугольные, средокрестие с прямыми углами. Все изображения и надписи рельефные. Контур изделия с обеих сторон обрамлен рельефным ободком. На лицевой стороне в центре изображен восьмиконечный крест на Голгофе, по сторонам — копие и трость; внутри горы Голгофы схематично изображена глава Адама. В оголовье креста — надпись под титлами в две строки: «ЦС / IX» (Царь Славы), на оконечностях боковых лопастей — буквы в две строки «Г – А / М – Л» (Голгофа Место Лобное). На оборотной стороне расположен фрагмент слабо читаемой молитвы: «Господи Иисус Христос Сын Божий благослови и освети...».

Размер изделия — 1,9 × 3,8 × 0,2 см (здесь и далее — высота предмета указана с учетом ушка).

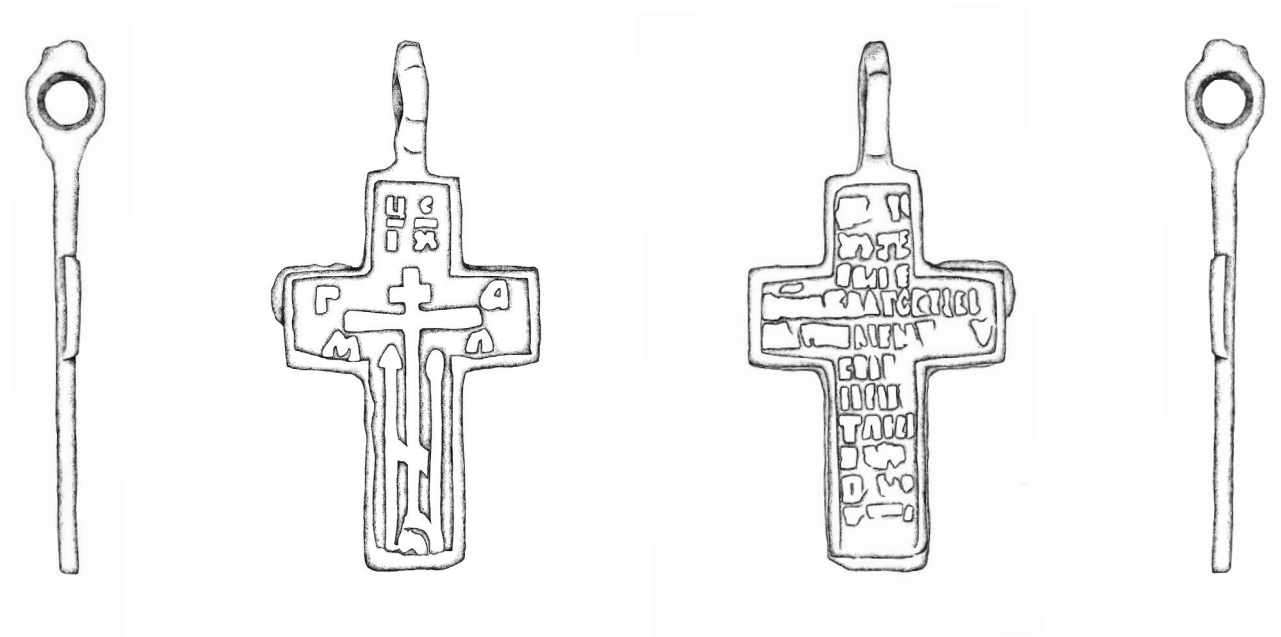
Аналогичные нательные кресты также были найдены в погребениях № 1, 3, 6 могильника Горноправдинский 1, № 13б, 38 могильника Горноправдинский.



Могильник Горноправдинский.
Общий вид на процесс
археологических раскопок.
Фото Е. А. Зайцевой, 2017 г.



Могильник Горноправдинский.
Захоронение № 566. Крест-тельник.
Фото А. Н. Корольковой, 2015 г.



Графическая реконструкция
Ю. А. Сенюриной, 2022 г.

Крест-тельник из захоронения № 3

МЕСТО НАХОДКИ:

п. Горноправдинск,
могильник
Горноправдинский 1,
погребение № 3,
захоронение № 3

МЕСТО ХРАНЕНИЯ:

Временное хранение
в ООО «НИПИ ЭтноАрхео
Центр», г. Ханты-Мансийск

АТРИБУТЫ ОТЧЕТА:

Зайцева Е. А., 2012 год,
№ 75 по описи

ТИПОЛОГИЯ:

По типологии
В. И. Молодина данный
крест относится к типу 1
(подтип 1, вариант 2)

Крест четырехконечный, с прямоугольными лопастями и прямыми углами в средокрестии. Выполнен из медного сплава. Ушко фигурное. Основание креста разломано. Все изображения и надписи рельефные. Контур изделия с обеих сторон обрамлен рельефным ободком. На лицевой стороне в центре изображен восьмиконечный крест на Голгофе, по сторонам — копие и трость; внутри Голгофы схематично изображена глава Адама. В оголовье креста надпись под титлами в две строки: «ЦРЬ / СЛВЫ» (Царь Славы), на оконечностях боковых лопастей — двухстрочные надписи «ІС – ХС / СНЪ – БЖІЙ» (Иисус Христос Сын Божий) под титлами. На оборотной стороне расположен трудночитаемый фрагмент молитвы «Да воскреснет Бог...»:

ДѢВОСКР
СНЕНЬБО

____ ПСА

____ ЕГО ____ НѦ ____ Ш ____



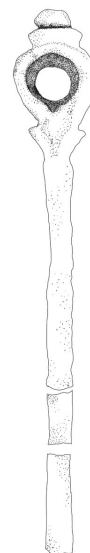
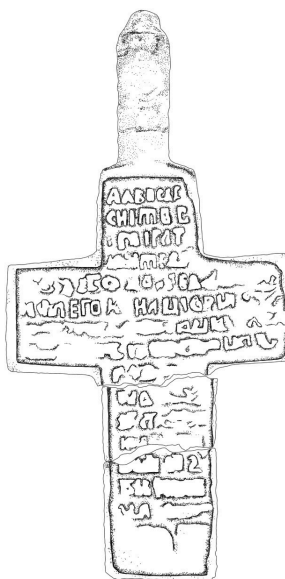
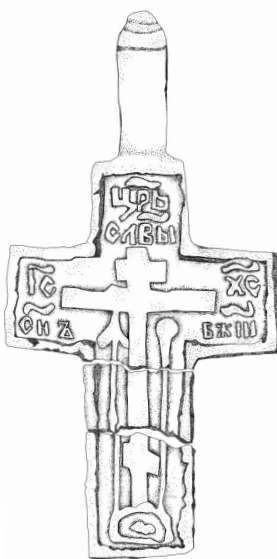
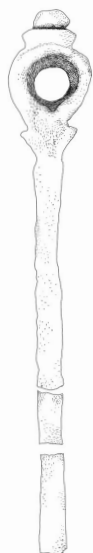
Могильник Горноправдинский 1.
Захоронение № 3.
Крест-тельник до реставрации.
Фото Е. А. Зайцевой, 2012 г.

Размер изделия — 2,6 × 5,2 × 0,2 см.

Аналогичные нательные кресты также были найдены в погребениях № 1, 6 могильника Горноправдинский 1, № 13б, 38, 56б могильника Горноправдинский.



Могильник Горноправдинский 1.
Захоронение № 3. Крест-тельник.
Фото А. Н. Корольковой, 2015 г.



Графическая реконструкция
Ю. А. Сенюриной, 2022 г.

Крест-тельник из захоронения № 6

МЕСТО НАХОДКИ:

п. Горноправдинск,
могильник
Горноправдинский 1,
погребение № 6,
захоронение № 6

МЕСТО ХРАНЕНИЯ:

Временное хранение
в ООО «НИПИ ЭтноАрхео
Центр», г. Ханты-Мансийск

АТРИБУТЫ ОТЧЕТА:

Зайцева Е. А., 2012 год,
№ 87 по описи

ТИПОЛОГИЯ:

По типологии
В. И. Молодина данный
крест относится к типу 1
(подтип 1, вариант 2)



Могильник Горноправдинский 1.
Общий вид на раскоп.
Фото А. В. Кенига, 2012 г.

Крест четырехконечный, лопасти прямоугольные, средокрестие с прямыми углами (есть утраты в основании и в левом верхнем углу средокрестия). Ушко фигурное. Выполнен из медного сплава. Все изображения и надписи рельефные. Контур изделия с обеих сторон обрамлен рельефным ободком. На лицевой стороне в центре изображен восьмиконечный крест на Голгофе, по сторонам — копие и трость; внутри горы Голгофы схематично изображена глава Адама. В оголовье креста — надпись под титлами в две строки: «ЦРЬ / СЛВЫ» (Царь Славы), на оконечностях боковых лопастей — двухстрочные надписи «ІС – ХС / СНЪ – БЖІЙ» (Иисус Христос Сын Божий) под титлами. На оборотной стороне расположен фрагмент молитвы «Да воскреснет Бог...»:

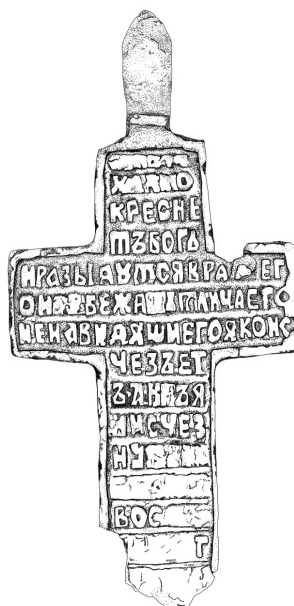
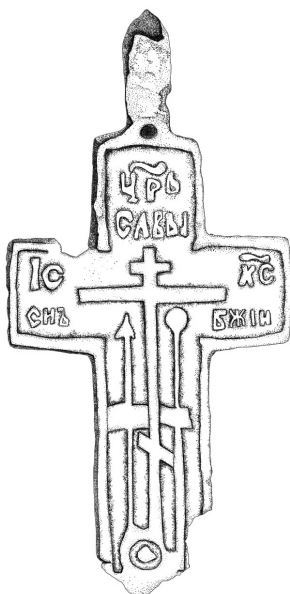
Х__О
КРЕСНЕ
ШЬБОГЪ
ИРАЗЫДУШСЯВРА__ЕГ_
ОН__БЕЖА_ЫПЛИЧАЕГО
НЕНАВИДЯШИЕГОЯКОИС
ЧЕЗАЕТ
ЪЯК_ЪЯ
ИНСЧЕЗ
НУТЬ_
ВОСК_О
__ОТ

Размер изделия — 2,6 × 5,3 × 0,2 см.

Аналогичные нательные кресты также были найдены в погребениях № 1, 3 могильника Горноправдинский 1, № 13б, 38, 56б могильника Горноправдинский.



Могильник Горноправдинский 1.
Захоронение № 6. Крест-тельник.
Фото А. Н. Корольковой, 2015 г.



Графическая реконструкция
Ю. А. Сенюриной, 2022 г.

Крест-тельник из захоронения № 38

МЕСТО НАХОДКИ:

п. Горноправдинск,
могильник

Горноправдинский,
погребение № 38,
захоронение № 38

МЕСТО ХРАНЕНИЯ:

БУ Музей Природы
и Человека,

г. Ханты-Мансийск

АТРИБУТЫ ОТЧЕТА:

Зайцева Е. А., 2017 год,
№ 26 по описи

ТИПОЛОГИЯ:

По типологии

В. И. Молодина данный
крест относится к типу 1
(подтип 1, вариант 2)

Крест четырехконечный, с прямоугольными лопастями и прямыми углами в средокрестии (есть утраты в левой лопасти). Ушко фигурное. Выполнен из медного сплава. Все изображения и надписи рельефные. Свободная от изображения и надписей поверхность креста была покрыта голубой эмалью, большая часть которой утрачена. Контур изделия с обеих сторон обрамлен рельефным валиком. На лицевой стороне в центре изображен восьмиконечный крест на Голгофе, по сторонам — копие и трость; внутри горы Голгофы схематично изображена глава Адама. В оголовье и на оконечностях боковых лопастей креста нечитаемые надписи. На оборотной стороне расположен фрагмент нечитаемой молитвы.

Размер изделия — 1,7 × 3,8 × 0,2 см.

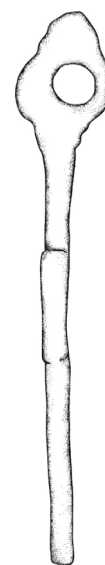
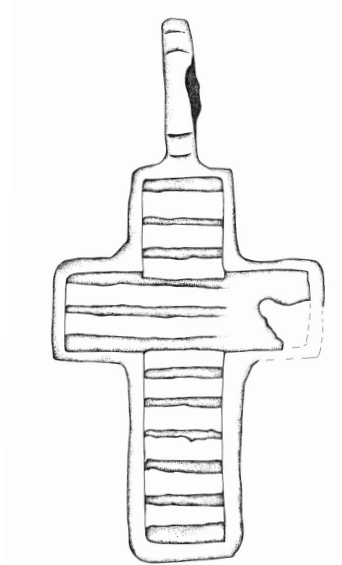
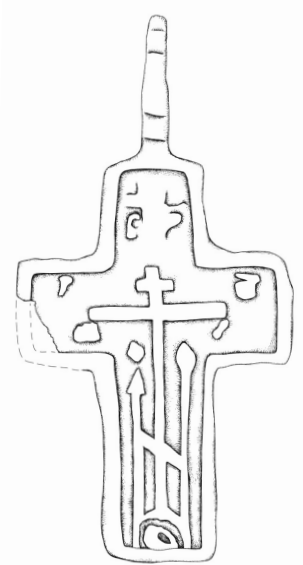
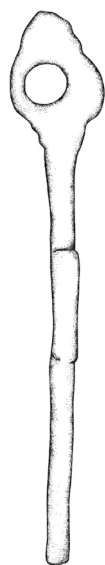
Аналогичные нательные кресты также были найдены в погребениях № 1, 3, 6 могильника Горноправдинский 1, № 13б, 56б могильника Горноправдинский.



Могильник Горноправдинский.
Общий вид на процесс
археологических раскопок
и месторасположение
погребения № 38.
Фото Е. А. Зайцевой, 2017 г.



Могильник Горноправдинский.
Захоронение № 38. Крест-тельник.
Фото О. В. Круглова, 2021 г.



Графическая реконструкция
Ю. А. Сенюриной, 2022 г.

Крест-тельник из захоронения № 1

МЕСТО НАХОДКИ:

п. Горноправдинск,
могильник
Горноправдинский 1,
погребение № 1,
захоронение № 1

МЕСТО ХРАНЕНИЯ:

Временное хранение
в ООО «НИПИ ЭтноАрхео
Центр», г. Ханты-Мансийск

АТРИБУТЫ ОТЧЕТА:

Зайцева Е. А., 2012 год,
№ 88 по описи

ТИПОЛОГИЯ:

По типологии
В. И. Молодина данный
крест относится к типу 1
(подтип 1, вариант 3)

Крест четырехконечный, все лопасти прямоугольные, средокрестие с прямыми углами. Ушко фигурное. Выполнен из медного сплава. Контур изделия с обеих сторон обрамлен рельефным ободком. На лицевой стороне в центре изображен восьмиконечный крест на Голгофе, по сторонам — копие и трость. В оголовье креста расположена надпись в 3 строки: «Ц – С / ІС – U – _ / С – _» (Царь Славы / Иисус нечитаемо / Сын нечитаемо). На оголовье, левой и правой лопастях вокруг восьмиконечного креста расположены нечитаемые надписи. На оборотной стороне расположен фрагмент молитвы:

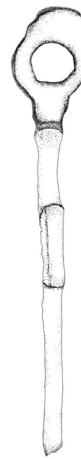
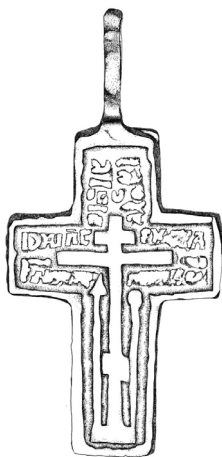
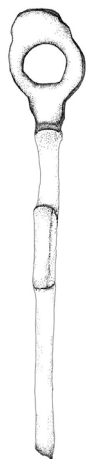
ГДИ_
ХУШЕ
СЫНЕ
_ЖІЙБЛАГАСЛАВІО
СВЕТИ_ХА_Н_ІМА
СИЛО
ЮКРЕ
ТАЖ
ИВОН
ОС_а
ГОТИ

Аналогичные нательные кресты также были найдены в погребениях № 3, 6 могильника Горноправдинский 1, № 13б, 38, 56б могильника Горноправдинский.

Размер изделия — 1,8 × 3,7 × 0,1 см.



Могильник Горноправдинский 1.
Захоронение № 1. Крест-тельник.
Фото А. Н. Корольковой, 2015 г.



Графическая реконструкция
Ю. А. Сенюриной, 2022 г.

Крест-тельник из захоронения № 13б

МЕСТО НАХОДКИ:

п. Горноправдинск,
могильник

Горноправдинский,
погребение № 13,
захоронение № 13б

МЕСТО ХРАНЕНИЯ:

БУ Музей Природы
и Человека,

г. Ханты-Мансийск

АТРИБУТЫ ОТЧЕТА:

Зайцева Е. А., 2012 год,
№ 59 по описи

ТИПОЛОГИЯ:

По типологии

В. И. Молодина данный
крест относится к типу 1
(подтип 1, вариант 2)

Крест четырехконечный, с прямоугольными лопастями и прямыми углами в средокрестии. Ушко фигурное. Выполнен из медного сплава. Все изображения и надписи рельефные. Вся свободная от изображения и надписей поверхность креста была покрыта голубой эмалью, большая часть которой утрачена. Контур изделия с обеих сторон обрамлен рельефным ободком. На лицевой стороне в центре изображен восьмиконечный крест на Голгофе, по сторонам — копие и трость; внутри горы Голгофы схематично изображена глава Адама. В оголовье креста — надпись под титлами в две строки: «ЦРЬ / СЛАВЫ» (Царь Славы), на оконечностях боковых лопастей — двухстрочные надписи «ІС – ХС / СНЪ – БЖІЙ» (Иисус Христос Сын Божий) под титлами. На оборотной стороне расположен фрагмент нечитаемой молитвы.

Размер изделия — 3,1 × 6,4 × 0,2 см.

Аналогичные нательные кресты также были найдены в погребениях № 1, 3, 6 могильника Горноправдинский 1, № 38, 56б могильника Горноправдинский.



Могильник Горноправдинский.
Общий вид на процесс
археологических раскопок.
Фото Е. А. Зайцевой, 2012 г.



Могильник Горноправдинский.
Захоронение № 13б. Крест-тельник.
Фото А. Н. Корольковой, 2015 г.

Крест-тельник из захоронения № 56в

МЕСТО НАХОДКИ:

п. Горноправдинск,
могильник

Горноправдинский,
погребение № 56,
захоронение № 56в

МЕСТО ХРАНЕНИЯ:

БУ Музей Природы
и Человека,

г. Ханты-Мансийск

АТРИБУТЫ ОТЧЕТА:

Зайцева Е. А., 2017 год,
№ 25 по описи

ТИПОЛОГИЯ:

По типологии

В. И. Молодина данный

крест относится

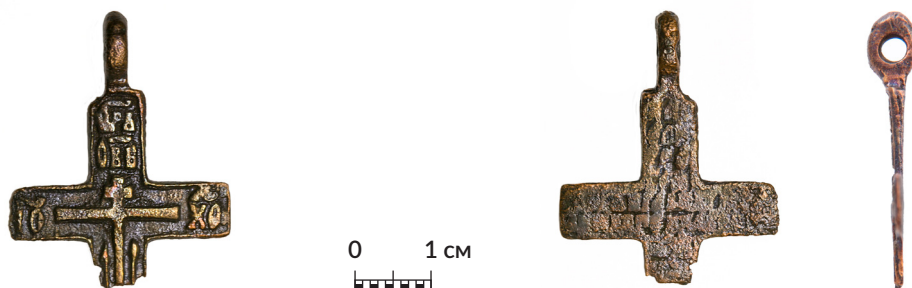
к типу 1 (подтип 2)

Крест четырехконечный, латинской формы (нижняя часть основания утрачена). Выполнен из медного сплава методом литья. Ушко фигурное. Лопасты креста прямоугольные, углы в средокрестии прямые. Изображения и надписи на лицевой стороне креста рельефные. На лицевой стороне по периметру нанесен рельефный валик; в центре изображен шестиконечный (?) крест. В оголовье креста — надпись под титлами в две строки: «ЦРЬ / СВЫ» (Царь Славы), на оконечностях боковых лучей — «ІС – ХС» (Иисус Христос) под титлами. На оборотной стороне креста нечитаемый текст.

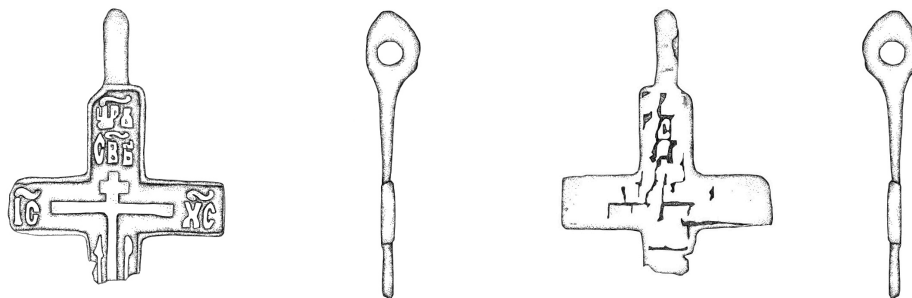
Размер изделия — 3,1 × 4,2 × 0,1 см.

Аналогичные нательные кресты также были найдены в погребениях № 2 могильника Горноправдинский 1, № 34а, 35 могильника Горноправдинский.

Могильник
Горноправдинский.
Захоронение № 56в.
Крест-тельник.
Фото О. В. Круглова,
2021 г.



Графическая
реконструкция
Ю. А. Сеньориной,
2022 г.



Крест-тельник из захоронения № 35

МЕСТО НАХОДКИ:

п. Горноправдинск,
могильник

Горноправдинский,
погребение № 35,
захоронение № 35

МЕСТО ХРАНЕНИЯ:

БУ Музей Природы
и Человека,

г. Ханты-Мансийск

АТРИБУТЫ ОТЧЕТА:

Кениг А. В., 2015 год,
№ 12 по описи

ТИПОЛОГИЯ:

По типологии

В. И. Молодина данный
крест относится
к типу 1 (подтип 2)

Крест четырехконечный, с удлиненным основанием. Лопасты креста прямоугольные, углы в средокрестии прямые, ушко плоское. Выполнен из медного сплава. Все изображения и надписи рельефные. Свободная от изображения и надписей поверхность креста была покрыта голубой эмалью, большая часть которой на обратной стороне затерта. Контур изделия с обеих сторон обрамлен рельефным ободком. На лицевой стороне в центре изображен восьмиконечный крест на Голгофе, по сторонам — копие и трость. В оголовье креста — надпись в две строки: «СНЪ – БЖІЙ» (Сын Божий), на оконечности левой лопасти буквы в одну строку под титулом «ІС» (Иисус Христос). Надпись на оконечности правой лопасти под титулом, а также фрагмент молитвы на оборотной стороне не читается.

Размер изделия — 2,3 × 4,4 × 0,2 см.

Аналогичные нательные кресты также были найдены в погребениях № 2 могильника Горноправдинский 1, № 34а, 56 могильника Горноправдинский.



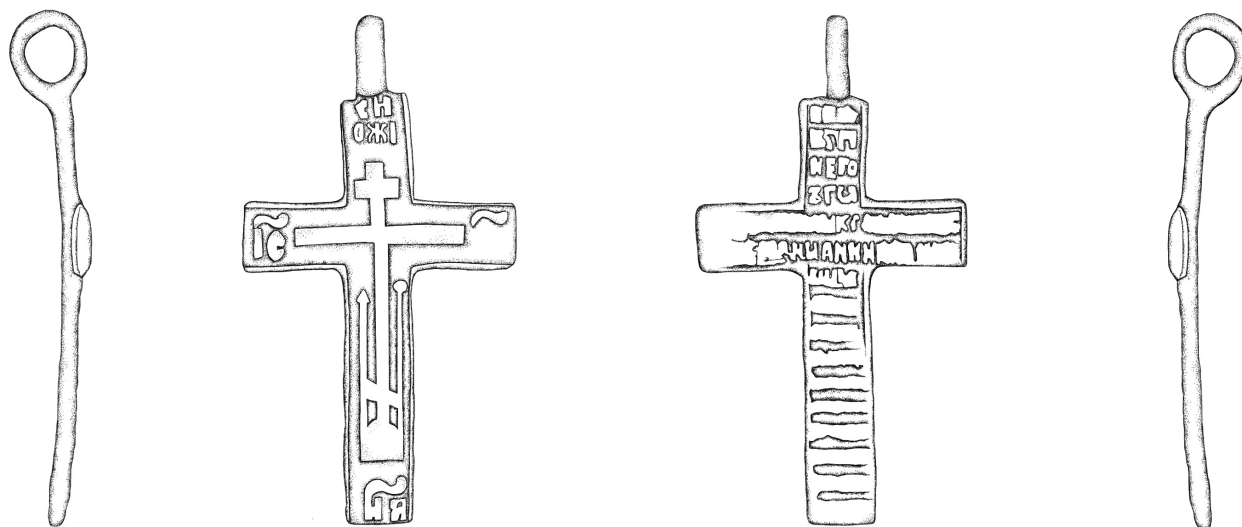
Могильник Горноправдинский.
Общий вид на захоронение
в погребении № 35.
Фото А. В. Кенига, 2015 г



Могильник Горноправдинский.
Общий вид на крест-тельник
в захоронении № 35.
Фото А. В. Кенига, 2015 г.



Могильник Горноправдинский.
Захоронение № 35. Крест-тельник.
Фото А. Н. Корольковой, 2015 г.



Графическая реконструкция
Ю. А. Сенюриной, 2022 г.

Крест-тельник из захоронения № 2

МЕСТО НАХОДКИ:

п. Горноправдинск,
могильник
Горноправдинский 1,
погребение № 2,
захоронение № 2

МЕСТО ХРАНЕНИЯ:

Временное хранение
в ООО «НИПИ
ЭтноАрхео Центр»,
г. Ханты-Мансийск

АТРИБУТЫ ОТЧЕТА:

Зайцева Е. А., 2012 год,
№ 85 по описи

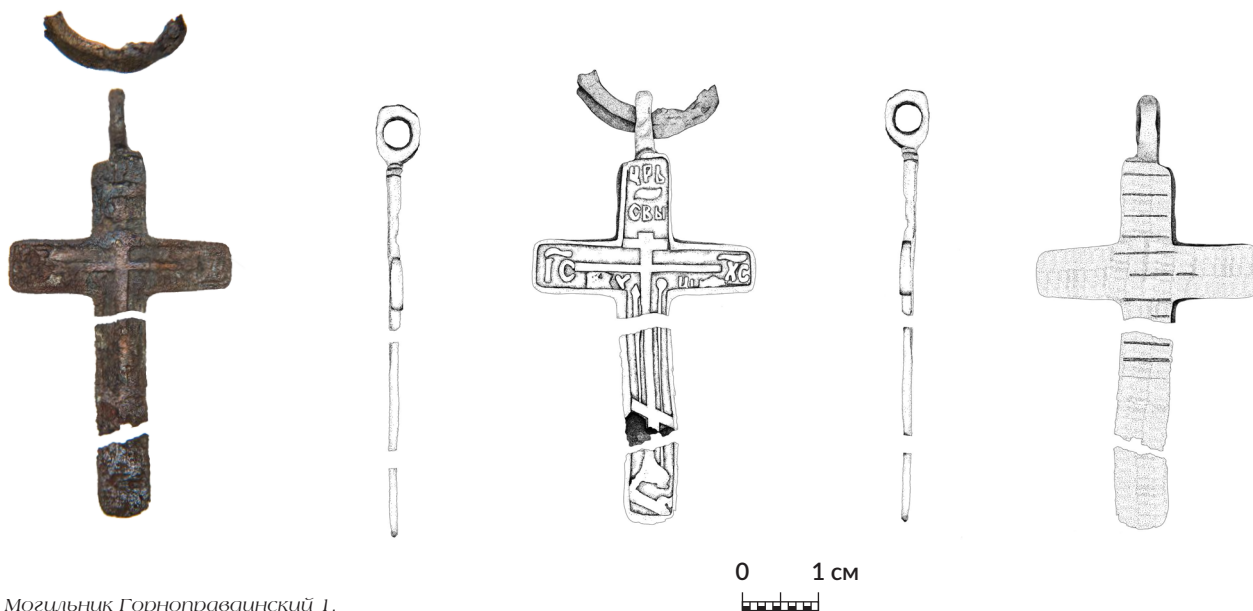
ТИПОЛОГИЯ:

По типологии
В. И. Молодина данный
крест относится к типу 1
(подтип 2, вариант 3)

Крест четырехконечный, с удлинненным основанием (разломано). Лопасті прямоугольные, углы в средокрестии прямые, ушко плоское. Выполнен из медного сплава (изделие сильно окислено). Изображения и надписи на лицевой стороне креста рельефные. Контур изделия с обеих сторон обрамлен рельефным ободком. На лицевой стороне в центре изображен восьмиконечный крест. В оголовье креста — надпись под титлами в две строки: «ЦРЬ / СВЫ» (Царь Славы), на оконечностях боковых лопастей — надписи «ІС – ХС» (Иисус Христос) под титлами. Под длинной горизонтальной перекладиной восьмиконечного креста, слева и справа от центра, расположены буквы «У – Ц» (?). На оборотной стороне креста нечитаемый текст.

Размер изделия — 2,6 × 5 × 0,1 см.

Аналогичные нательные кресты также были найдены в погребениях № 34а, 35, 56в могильника Горноправдинский.



Могильник Горноправдинский 1.
Захоронение № 2. Крест-тельник.
Фото А. Н. Корольковой, 2015 г.

Графическая реконструкция
Ю. А. Сенюриной, 2022 г.

Крест-тельник из захоронения № 34а

МЕСТО НАХОДКИ:

п. Горноправдинск,
могильник
Горноправдинский,
погребение № 34,
захоронение № 34а

МЕСТО ХРАНЕНИЯ:

БУ Музей Природы
и Человека,
г. Ханты-Мансийск

АТРИБУТЫ ОТЧЕТА:

Кениг А. В., 2015 год,
№ 5 по описи

ТИПОЛОГИЯ:

По типологии
В. И. Молодина данный
крест относится к типу 1
(подтип 2, вариант 4)

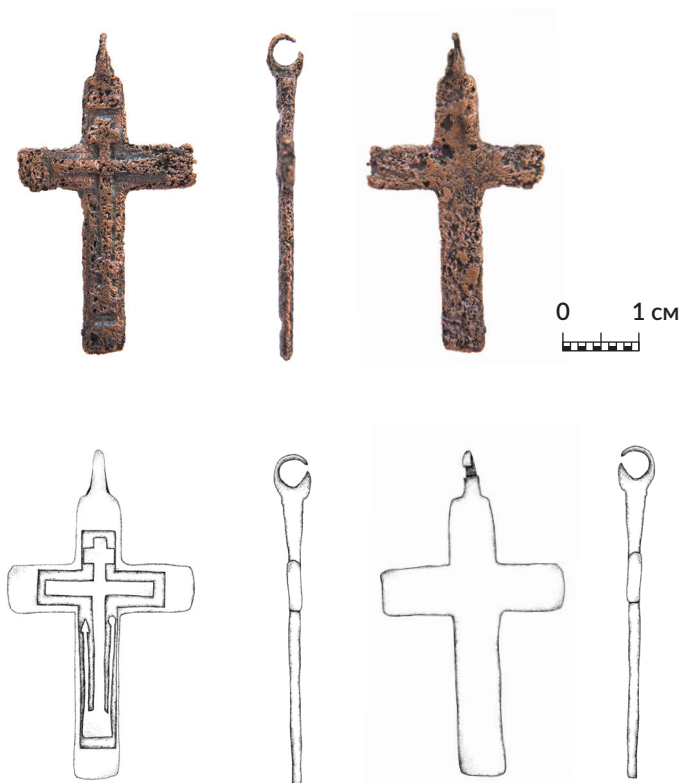
Крест четырехконечный с удлинненным основанием. Выполнен из медного сплава методом литья. Ушко плоское. Лопасты креста прямоугольные, углы в средокрестии прямые. На лицевой стороне в центре рельефом изображен шестиконечный крест на Голгофе, по сторонам — копие и трость. Обратная сторона гладкая.

Размер изделия — 2,3 × 4,2 × 0,3 см.

Аналогичные нательные кресты также были найдены в погребениях № 2 могильника Горноправдинский 1, № 35, 56в могильника Горноправдинский



Могильник Горноправдинск.
Общий вид на территорию памятника
и археологические раскопы.
Фото Е. А. Зайцевой, 2008 г.



Могильник Горноправдинский. Захоронение № 34а.
Крест-тельник. Фото А. Н. Корольковой, 2015 г.
Графическая реконструкция Ю. А. Сеньориной, 2022 г.

Крест-тельник из захоронения № 33

МЕСТО НАХОДКИ:

п. Горноправдинск,
могильник

Горноправдинский,
погребение № 33,
захоронение № 33

МЕСТО ХРАНЕНИЯ:

БУ Музей Природы
и Человека,

г. Ханты-Мансийск

АТРИБУТЫ ОТЧЕТА:

Кениг А. В., 2015 год,
№ 4 по описи

ТИПОЛОГИЯ:

По типологии

В. И. Молодина данный
крест относится к типу 4
(подтип 2, вариант 2)

Крест четырехконечный с фигурным ушком, выполнен из медного сплава. Все лопасти креста прямоугольной формы. По четырем углам средокрестия расположены фигурные волюты, они обрамляют его подобно круглому венку. Из центра каждой волюты исходит короткий каплевидный луч (один из них обломан). Все изображения и надписи рельефные. Обе стороны креста обрамлены рельефным ободком, по периметру (на гранях) нанесен волнистый кант. На лицевой стороне в центре изображен восьмиконечный крест на Голгофе, по сторонам — копие и трость; внутри горы Голгофы схематично изображена глава Адама. Фон оголовья и горизонтальной перекладки заполнен надписями под титлами. В оголовье креста — надпись в две строки под титлами: «ЦРЬ / СЛВЫ» (Царь Славы), на оконечностях боковых лопастей надписи «ИС – ХС» (Иисус Христос), под длинной горизонтальной перекладной восьмиконечного креста надпись «СНЪ – БЖІЙ» (Сын Божий). На оборотной стороне расположен текст молитвы.

Размер изделия — 2,9 × 6,5 × 0,3 см.

Аналогичный нательный крест найден в погребении № 39а могильника Горноправдинский.

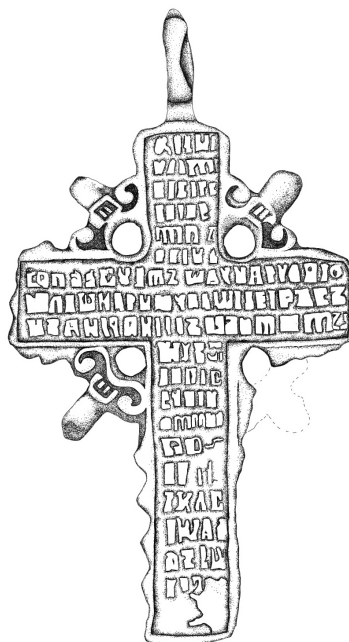
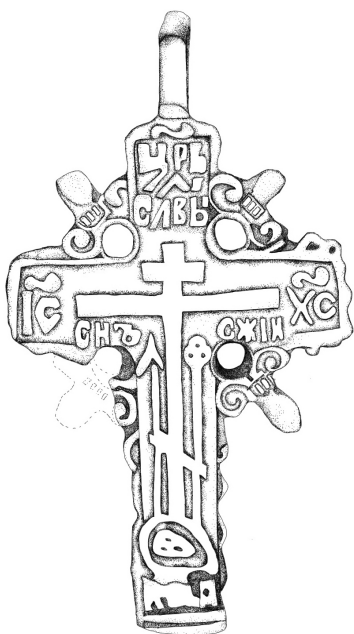


Могильник Горноправдинский.
Общий вид на процесс
археологических раскопок
и место расположения
погребения № 33.
Фото А. В. Кенига, 2015 г.





Могильник Горноправдинский.
Захоронение № 33. Крест-тельник.
Фото А. Н. Корольковой, 2015 г.



Графическая реконструкция
Ю. А. Сеньориной, 2022 г.

Крест-тельник из захоронения № 39а

МЕСТО НАХОДКИ:

п. Горноправдинск,
могильник

Горноправдинский,
погребение № 39,
захоронение № 39а

МЕСТО ХРАНЕНИЯ:

БУ Музей Природы
и Человека,

г. Ханты-Мансийск

АТРИБУТЫ ОТЧЕТА:

Зайцева Е. А., 2017 год,
№ 36 по описи

ТИПОЛОГИЯ:

По типологии

В. И. Молодина данный
крест относится к типу 4
(подтип 4, вариант 2)

Крест четырехконечный, оголовье креста и обрамлявшие его волюты утрачены. Выполнен из медного сплава. Изображения и надписи рельефные. Вся свободная от изображения и надписей поверхность креста была покрыта голубой эмалью, большая часть которой утрачена. Средокрестие обрамлено фигурными волютами (сохранились две нижние), из центра которых выходят короткие каплевидные лучи. Обе стороны креста обрамлены рельефным ободком. На лицевой стороне в центре изображен восьмиконечный крест на Голгофе, по сторонам — копие и трость; внутри горы Голгофы схематично изображена глава Адама. На оконечностях боковых лопастей надписи «ІС – ХС» (Иисус Христос) под титлами, под длинной горизонтальной перекладиной восьмиконечного креста плохо читаемая затертая надпись. На обратной стороне расположен текст молитвы (не читается).

Размер изделия — 2,6 × 3,2 × 0,3 см.

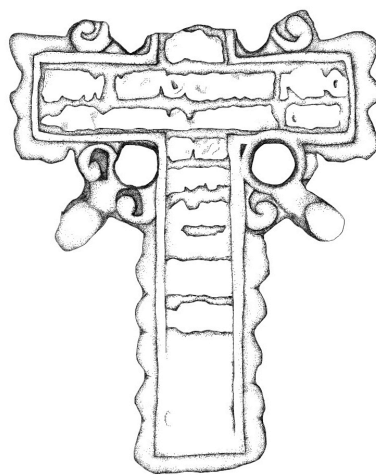
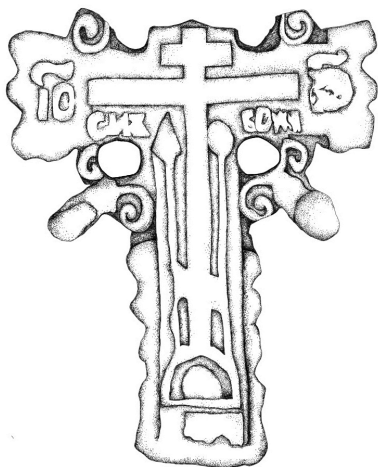
Аналогичный нательный крест был найден в погребении № 33 могильника Горноправдинский.



Могильник Горноправдинский.
Общий вид на погребение № 39.
Фото Е. А. Зайцева, 2017 г.



Могильник Горноправдинский.
Захоронение № 39а. Крест-тельник.
Фото О. В. Круглова, 2021 г.



Графическая реконструкция
Ю. А. Сенюриной, 2022 г.

Крест-тельник из захоронения № 4

МЕСТО НАХОДКИ:

п. Горноправдинск,
могильник
Горноправдинский 1,
погребение № 4,
захоронение № 4

МЕСТО ХРАНЕНИЯ:

Временное хранение
в ООО «НИПИ ЭтноАрхео
Центр», г. Ханты-Мансийск

АТРИБУТЫ ОТЧЕТА:

Зайцева Е. А., 2012 год,
№ 82 по описи

ТИПОЛОГИЯ:

По типологии
В. И. Молодина данный
крест относится к типу 5
(подтип 1, вариант 2)

Крест четырехконечный, выполнен из медного сплава методом литья. Ушко фигурное. Все изображения и надписи рельефные. Лопасті креста широкие округлые, углы средокрестия украшены завитками (стилизованный растительный орнамент). На обеих сторонах рельефным ободком нанесен большой четырехугольный крест. На лицевой стороне в его центре помещен восьмиконечный крест, по сторонам — копие и трость. В оголовье креста — надпись в две строки: «ЦРЬ / СЛЫ» (Царь Славы), на оконечностях боковых лопастей — двухстрочные надписи «ІС – Х / СНЪ – БЖІЙ» (Иисус Христос / Сын Божий) под титлом. На оборотной стороне расположен текст молитвы, распознаются лишь отдельные буквы.

Размер изделия — 2,5 × 4,6 × 0,1 см.

Аналогичные нательные кресты также были найдены в захоронениях № 21а, 32, 34б могильника Горноправдинский.

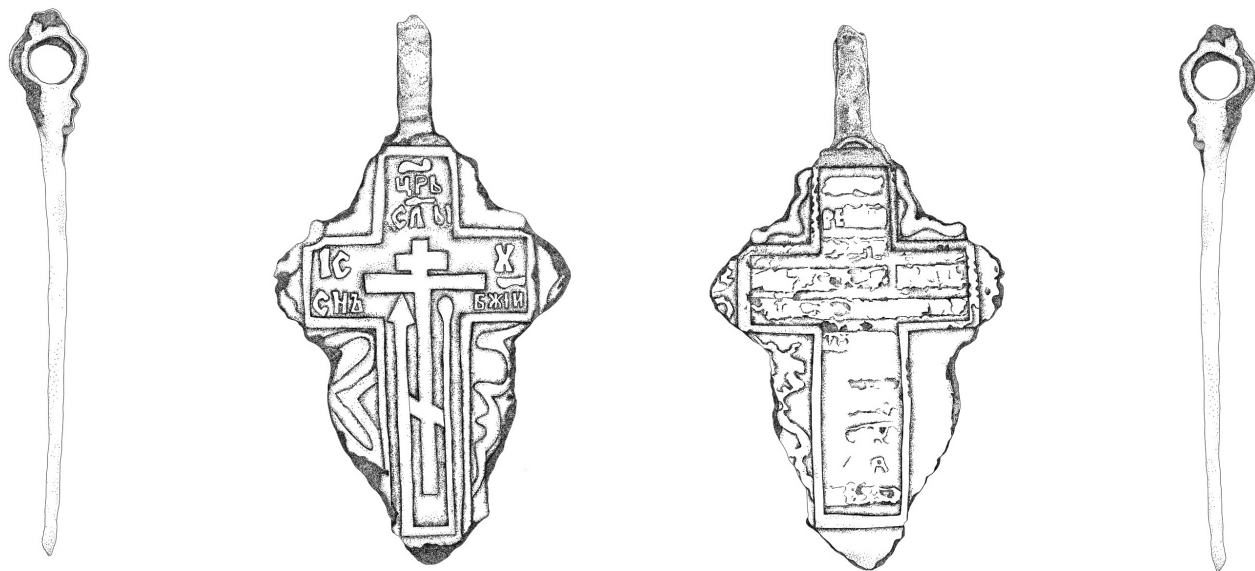


Могильник Горноправдинский 1.
Погребение № 4. Общий вид
на захоронение.
Фото Е. А. Зайцевой, 2012 г.



Могильник Горноправдинский 1.
Захоронение № 4. Крест-тельник.
Фото А. Н. Корольковой, 2015 г.

0 1 см



Графическая реконструкция
Ю. А. Сеньориной, 2022 г.

Крест-тельник из захоронения № 21а

МЕСТО НАХОДКИ:

п. Горноправдинск,
могильник

Горноправдинский,
погребение № 21,
захоронение № 21а

МЕСТО ХРАНЕНИЯ:

БУ Музей Природы
и Человека,

г. Ханты-Мансийск

АТРИБУТЫ ОТЧЕТА:

Зайцева Е. А., 2012 год,
№ 36 по описи

ТИПОЛОГИЯ:

По типологии

В. И. Молодина данный
крест относится к типу 5
(подтип 1, вариант 2)

Крест четырехконечный, латинской формы. Выполнен из медного сплава методом литья. Ушко фигурное. Все изображения и надписи рельефные. Лопасты креста широкие округлые, средокрестие заполнено растительным орнаментом. Лицевая сторона по периметру оконтурена тонким рельефным ободком. На лицевой стороне в центре выпуклым рельефом выполнен восьмиконечный крест, по сторонам — копие и трость. В оголовье креста помещена плохо читаемая надпись в две строки под титлами: «ЦРЬ / С__» (Царь Славы), на оконечностях боковых лопастей — двухстрочные надписи «ІС – Х_ / _НЪ – БЖІЙ» (Иисус Христос / Сын Божий) под титлом. На оборотной стороне расположен нечитаемый текст молитвы.

Размер изделия — 1,9 × 3,8 × 0,2 см.

Аналогичные нательные кресты также были найдены в погребениях № 4 могильника Горноправдинский 1, № 32, 34б могильника Горноправдинский.



Могильник Горноправдинский.
Общий вид на захоронение № 21а
в погребении № 21.
Фото Е. А. Зайцевой, 2012 г.



Могильник Горноправдинский.
Захоронение № 21. Крест-тельник.
Фото А. Н. Корольковой, 2015 г.

Крест-тельник из захоронения № 32

МЕСТО НАХОДКИ:

п. Горноправдинск,
могильник

Горноправдинский,
погребение № 32,
захоронение № 32

МЕСТО ХРАНЕНИЯ:

БУ Музей Природы
и Человека,

г. Ханты-Мансийск

АТРИБУТЫ ОТЧЕТА:

Зайцева Е. А., 2012 год,
№ 10 по описи

ТИПОЛОГИЯ:

По типологии

В. И. Молодина данный
крест относится к типу 5
(подтип 1, вариант 2)

Могильник Горноправдинский.
Общий вид на территорию
памятника и место обнаружения
погребения № 32.
Фото Е. А. Зайцевой, 2012 г.



Крест четырехконечный, латинской формы. Выполнен из медного сплава методом литья. Ушко фигурное. Лопасты креста широкие округлые. Все изображения и надписи рельефные. На лицевой стороне в центре выпуклым рельефом выполнен восьмиконечный крест, по сторонам — копие и трость. Фон оголовья и боковых лопастей заполнен нечитаемыми надписями под титлами. На оборотной стороне расположен также нечитаемый текст молитвы.

Размер изделия — 1,6 × 3,7 × 0,2 см.

Аналогичные нательные кресты также были найдены в погребениях № 4 могильника Горноправдинский 1, № 21а, 34б могильника Горноправдинский.



Могильник
Горноправдинский.
Захоронение № 32.
Крест-тельник.
Фото А. Н. Корольковой,
2015 г.

Крест-тельник из захоронения № 34б

МЕСТО НАХОДКИ:

п. Горноправдинск,
могильник

Горноправдинский,
погребение № 34,
захоронение № 34б

МЕСТО ХРАНЕНИЯ:

БУ Музей Природы
и Человека,

г. Ханты-Мансийск

АТРИБУТЫ ОТЧЕТА:

Кениг А. В., 2015 год,
№ 9 по описи

ТИПОЛОГИЯ:

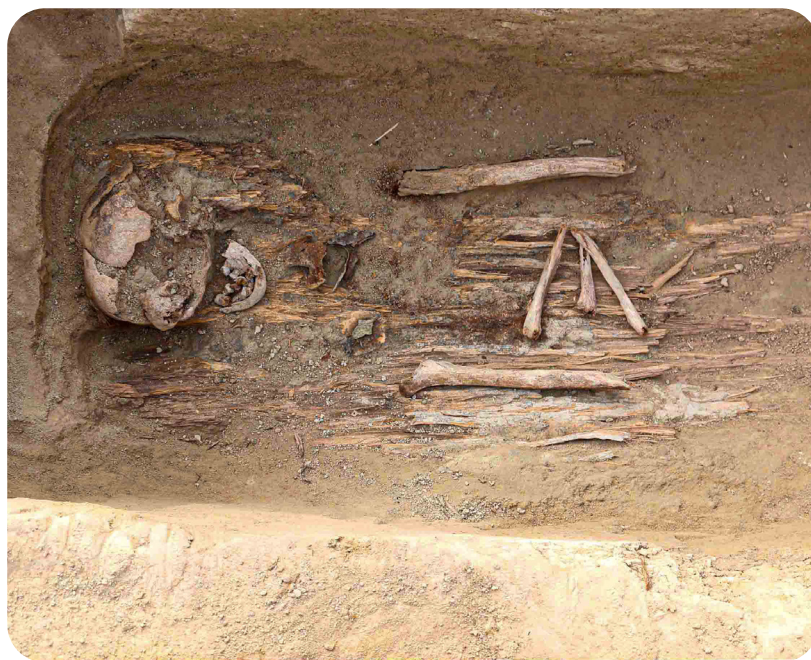
По типологии

В. И. Молодина данный
крест относится к типу 5
(подтип 1, вариант 2)

Крест четырехконечный, выполнен из медного сплава методом литья. Ушко фигурное. Все изображения и надписи рельефные. Лопасти креста широкие округлые, углы средокрестия украшены завитками (стилизованный растительный орнамент). На обеих сторонах рельефным ободком нанесен большой четырехугольный крест. На лицевой стороне в его центре помещен восьмиконечный крест, по сторонам — копие и трость. В оголовье креста — надпись в две строки под титлами: «ЦРЬ / СЛВЫ» (Царь Славы), на оконечностях боковых лопастей — двухстрочные надписи «ІС – ХС / СНЪ – БЖІЙ» (Иисус Христос / Сын Божий) под титлом. На оборотной стороне расположен нечитаемый текст молитвы.

Размер изделия — 2 × 3,8 × 0,3 см.

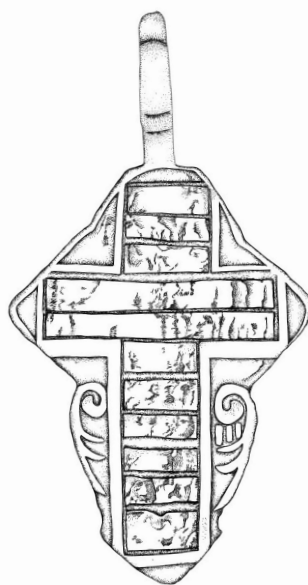
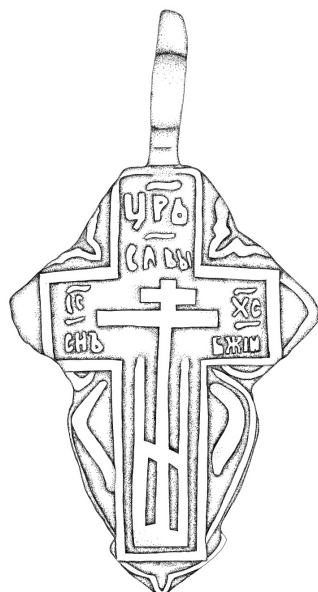
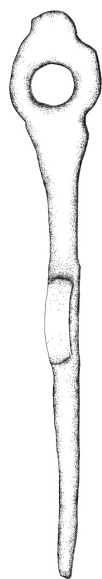
Аналогичные нательные кресты также были найдены в погребениях № 4 могильника Горноправдинский 1, № 21а, 32 могильника Горноправдинский.



Могильник Горноправдинский.
Общий вид на захоронение
№ 34б в погребении № 34.
Фото А. В. Кенига, 2015 г.



Могильник Горноправдинский.
Захоронение № 34б. Крест-тельник.
Фото А. Н. Корольковой, 2015 г.



Графическая реконструкция
Ю. А. Сенюриной, 2022 г.

Крест-тельник из захоронения № 5а

МЕСТО НАХОДКИ:

п. Горноправдинск,
могильник
Горноправдинский 1,
погребение № 5
захоронение № 5а

МЕСТО ХРАНЕНИЯ:

Временное хранение
в ООО «НИПИ ЭтноАрхео
Центр», г. Ханты-Мансийск

АТРИБУТЫ ОТЧЕТА:

Зайцева Е. А., 2012 год,
№ 93 по описи

ТИПОЛОГИЯ:

По типологии
В. И. Молодина данный
крест относится
к типу 6 (подтип 2)

Крест четырехконечный, с удлинненным основанием; боковые лопасти расширяются от центра, на концах имеют фигурные полукруглые выступы, углы в средокрестии острые. Ушко плоское. Выполнен из серебра. Все изображения и надписи рельефные. Внутренний контур креста с обеих сторон обрамлен рельефным ободком. На лицевой стороне изображен восьмиконечный крест на Голгофе; у подножия Голгофы схематично, в виде треугольников, изображены деревья. Слева и справа от длинной горизонтальной лопасти восьмиконечного креста расположены буквы «I – X» (Иисус Христос) в специально оформленных щитках квадратной формы с зубчатыми краями. Сверху в таком же фигурном щитке изображена горизонтальная дуга (титло?). Над горой Голгофой, по обе стороны от креста, расположены буквы «Н – И» (Ника – Победа). Внутри Голгофы поставлено фигурное клеймо с изображением герба Москвы (Георгий Победоносец на коне убивает копьем дракона), без даты. Под клеймом цифра — 30 (?) Обратная сторона креста бугристая (возможно брак при отливке). На боковой

поверхности ушка присутствует обозначение пробы серебра «84», обрамленное в прямоугольный штамп. Исходя из формы и размера клейма, наиболее вероятный год изготовления креста — 1774. Размер изделия — 1,2 × 2,6 × 0,1 см.

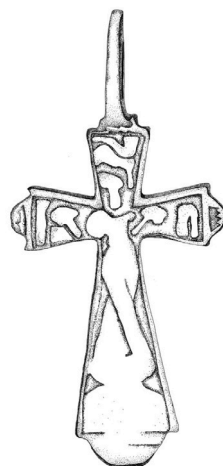
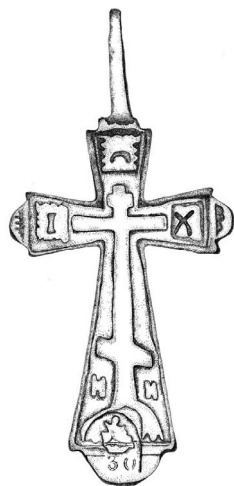
Аналогичный тельный крест также был найден в захоронении № 42 могильника Горноправдинский.



Могильник
Горноправдинский 1. Раскоп № 3.
Общий вид на процесс
археологических раскопок.
Фото А. В. Кенига, 2012 г.



Могильник Горноправдинский 1.
Захоронение № 5а. Крест-тельник.
Фото А. Н. Корольковой, 2015 г.



Графическая реконструкция
Ю. А. Сеньориной, 2022 г.

Крест-тельник из захоронения № 42

МЕСТО НАХОДКИ:

п. Горноправдинск,
могильник

Горноправдинский,
погребение № 42,
захоронение № 42

МЕСТО ХРАНЕНИЯ:

БУ Музей Природы
и Человека,

г. Ханты-Мансийск

АТРИБУТЫ ОТЧЕТА:

Зайцева Е. А., 2017 год,
№ 1 по описи

ТИПОЛОГИЯ:

По типологии

В. И. Молодина данный
крест относится
к типу 6 (подтип 2)

Крест четырехконечный, с удлинненным основанием. Выполнен из медного сплава. Лопасті расширяются от средокрестия к концам, углы в средокрестии острые. Концы оголовья и боковых лопастей подтреугольной формы, окончание основания утрачено. Ушко представлено с утратами. Изображения и надписи рельефные. Внутренний контур креста с обеих сторон обрамлен рельефным ободком. На лицевой стороне в центре изображен шестиконечный (?) крест. На окончании боковых лопастей расположены под титлами буквы «ІС – ХС» (Иисус Христос). На оголовье также под титлом изображены буквы «ІС» (Царь Славы). На оборотной стороне креста по центру в две строки расположена плохо читаемая надпись, состоящая из букв Е, Т, О, С, Т.

Размер изделия — 1,9 × 3,7 × 0,1 см.

Аналогичный нательный крест также был найден в захоронении № 5а могильника Горноправдинский 1.



Могильник Горноправдинский.
Захоронение № 42. Крест-тельник.
Фото А. Н. Корольковой, 2015 г.

Графическая реконструкция
Ю. А. Сенюриной, 2022 г.

Крест-тельник из захоронения № 21б

МЕСТО НАХОДКИ:

п. Горноправдинск,
могильник

Горноправдинский,
погребение № 21,
захоронение № 21б

МЕСТО ХРАНЕНИЯ:

БУ Музей Природы
и Человека,

г. Ханты-Мансийск

АТРИБУТЫ ОТЧЕТА:

Зайцева Е. А., 2012 год,
№ 24 по описи

ТИПОЛОГИЯ:

По типологии

В. И. Молодина данный
крест относится
к типу 8 (подтип 2)

Крест четырехконечный с плоским ушком. Выполнен из медного сплава методом литья. Изображения и надписи рельефные, тонкие, вероятно нанесены чеканкой. Крест сильно окислен. Лопасті креста в средокрестии образуют прямые углы. Оконечности верхней и боковых лопастей резко расширяются, образуя фигуру округлого трилистника (в правой лопасти фрагмент утрачен); нижняя лопасть имеет в средней части расширения в виде четырех симметрично-парных округлых выступов, книзу завершается округлым выступом по центру креста. Обе стороны креста обрамлены тонким ободком. На лицевой стороне в центре тонким рельефом нанесено изображение восьмиконечного (?) креста (часть рельефа не читается из-за окисления поверхности). Фон лицевой стороны креста целиком заполнен одинаковыми выпуклыми точками. На оконечности верхней лопасти надпись «ЦС» (Царь славы) под титлом, на боковых лопастях надписи «IC – ХС» (Иисус Христос) под титлами. На оборотной стороне креста, по центру есть изображение креста с нечитаемой надписью внутри, на оконечностях боковых лопастей были изображения, взятые в округлые рамы; оконечности нижних и верхних лопастей окислены. Вся свободная поверхность оборотной стороны заполнена косыми линиями, отходящими диагонально от средокрестия к краям.

Размер изделия — 1,7 × 3,8 × 0,1 см.

Аналогичные нательные кресты также были найдены в погребениях № 22, 51, 52 могильника Горноправдинский.



Могильник Горноправдинский.
Захоронение № 21б. Крест-тельник.
Фото А. Н. Корольковой, 2015 г.

Крест-тельник из захоронения № 51

МЕСТО НАХОДКИ:

п. Горноправдинск,
могильник
Горноправдинский,
погребение № 51,
захоронение № 51

МЕСТО ХРАНЕНИЯ:

БУ Музей Природы
и Человека,

г. Ханты-Мансийск

АТРИБУТЫ ОТЧЕТА:

Зайцева Е. А., 2017 год,
№ 78 по описи

ТИПОЛОГИЯ:

По типологии

В. И. Молодина данный
крест относится
к типу 8 (подтип 2)



Могильник Горноправдинский.
Общий вид на погребение № 51.
Фото Е. А. Зайцевой, 2017 г.

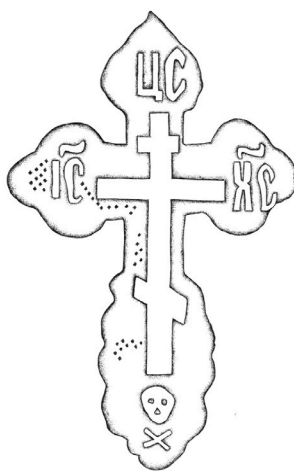
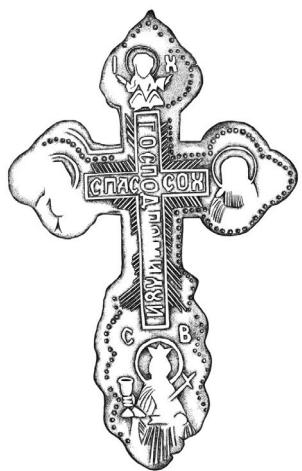
Крест четырехконечный, без ушка (утрачено ?). Выполнен из медного сплава методом литья. Изображения и надписи рельефные, тонкие, вероятно нанесены чеканкой. Лопасті креста в средокрестии образуют прямые углы. Оконечности верхней и боковых лопастей резко расширяются, образуя фигуру округлого трилистника; нижняя лопасть имеет в средней части расширения в виде четырех симметрично-парных округлых выступов, книзу завершается округлым выступом по центру креста. Обе стороны креста обрамлены тонким ободком. На лицевой стороне в центре — изображение восьмиконечного креста, под крестом изображена глава Адама с перекрещенными костями. Фон лицевой стороны креста полностью заполнен одинаковыми выпуклыми точками. На оконечности верхней лопасти надпись «ЦС» (Царь Славы) под титлом, на боковых лопастях надписи «ІС – ХС» (Иисус Христос) под титлами. На оборотной стороне креста по центру изображен четырехконечный крест с надписями: по оси — «ГОСПОДПОМИЛУЙ» (Господи Помилуй), по перекладине — «СПАС_СОХ» (Спаси и Сохрани). На оконечностях всех четырех лопастей изображения святых; на оголовье вокруг образа изображены буквы «І – Х» (Иисус Христос), на основании — «С – Б» (Сын Божий). Вся свободная поверхность оборотной стороны заполнена косыми линиями, отходящими диагонально от средокрестия к началу округлых трилистников, по периметру вся фигура оборотной стороны окаймлена выпуклыми точками.

Размер изделия — 1,5 × 3,4 × 0,1 см.

Аналогичные нательные кресты также были найдены в погребениях № 21б, 22, 52 могильника Горноправдинский.



Могильник Горноправдинский.
Захоронение № 51. Крест-тельник.
Фото А. Н. Корольковой, 2015 г.



Графическая реконструкция
Ю. А. Сенюриной, 2022 г.

Крест-тельник из захоронения № 52

МЕСТО НАХОДКИ:

п. Горноправдинск,
могильник
Горноправдинский,
погребение № 52,
захоронение № 52

МЕСТО ХРАНЕНИЯ:

БУ Музей Природы
и Человека,

г. Ханты-Мансийск

АТРИБУТЫ ОТЧЕТА:

Зайцева Е. А., 2017 год,
№ 3 по описи

ТИПОЛОГИЯ:

По типологии
В. И. Молодина данный
крест относится
к типу 8 (подтип 2)

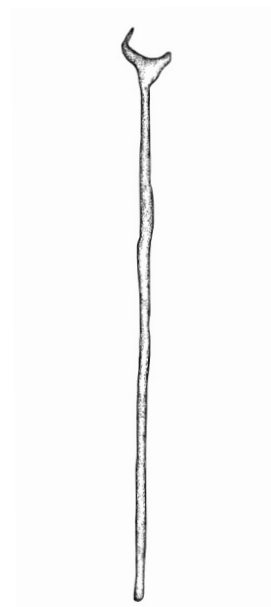
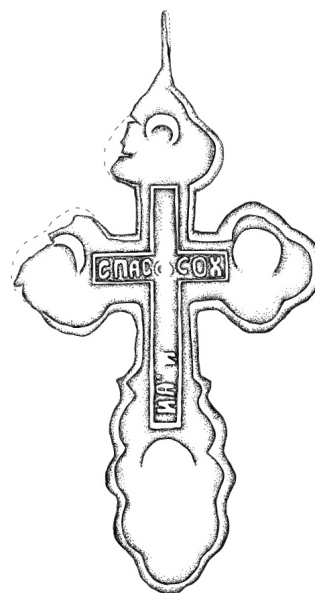
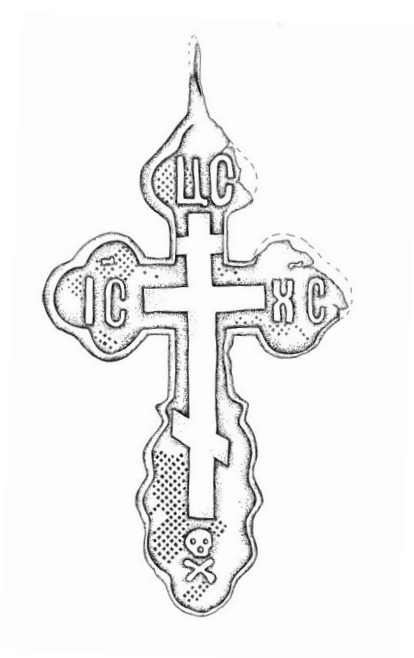
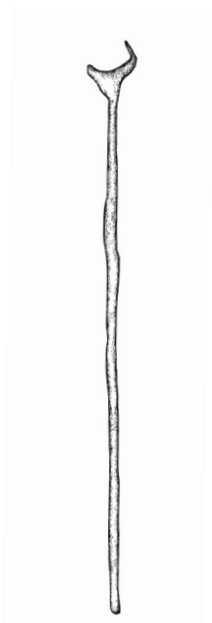
Крест четырехконечный, ушко представлено с утратами. Выполнен из медного сплава методом литья. Изображения и надписи рельефные, тонкие, вероятно нанесены чеканкой. Лопасті креста в средокрестии образуют прямые углы. Оконечности верхней и боковых лопастей резко расширяются, образуя фигуру округлого трилистника (фигура трилистника нарушена в правой лопасти — фрагмент утрачен); нижняя лопасть имеет в средней части расширения в виде четырех симметрично-парных округлых выступов, книзу завершается округлым выступом по центру креста. Обе стороны креста обрамлены тонким ободком. На лицевой стороне в центре — изображение восьмиконечного креста, под крестом изображена глава Адама с перекрещенными костями. Фон лицевой стороны креста целиком заполнен одинаковыми выпуклыми точками. На оконечности верхней лопасти надпись «ЦС» (Царь Славы) под титлом, на боковых лопастях надписи «ІС – ХС» (Иисус Христос) под титлами. На оборотной стороне по центру изображен крест, внутри которого заключена горизонтальная надпись «СПАС_СОХ» (Спаси и Сохрани), надпись по вертикали не читается (затерта). На оконечностях всех четырех лопастей были изображения, взятые в округлые рамы.

Размер изделия — 1,6 × 3,6 × 0,1 см.

Аналогичные нательные кресты также были найдены в погребениях № 21б, 22, 51 могильника Горноправдинский.



Могильник Горноправдинский.
Захоронение № 52. Крест-тельник.
Фото О. В. Круглова, 2021 г.



Графическая реконструкция
Ю. А. Сенюриной, 2022 г.

Крест-тельник из захоронения № 22

МЕСТО НАХОДКИ:

п. Горноправдинск,
могильник

Горноправдинский,
погребение № 22,
захоронение № 22

МЕСТО ХРАНЕНИЯ:

БУ Музей Природы
и Человека,

г. Ханты-Мансийск

АТРИБУТЫ ОТЧЕТА:

Зайцева Е. А., 2012 год,
№ 47 по описи

ТИПОЛОГИЯ:

По типологии

В. И. Молодина данный
крест относится
к типу 8 (подтип 2)

Крест четырехконечный с плоским ушком. Выполнен из медного сплава методом литья. Изображения и надписи рельефные, тонкие, вероятно нанесены чеканкой. Лопасті креста в средокрестии образуют прямые углы. Оконечности верхней и боковых лопастей резко расширяются, образуя фигуру округлого трилистника; нижняя лопасть имеет в средней части расширения в виде четырех симметрично-парных округлых выступов, книзу завершается круглым выступом по центру креста. Обе стороны креста обрамлены тонким ободком. На лицевой стороне в центре изображен четырехконечный (?) крест. Фон лицевой стороны креста заполнен одинаковыми выпуклыми точками. На оконечности верхней лопасти надпись «ЦС» (Царь славы) под титлом, на боковых лопастях надписи «ИС – ХС» (Иисус Христос) под титлами. Обратная сторона креста затерта.

Размер изделия — 2,1 × 4,3 × 0,1 см.

Аналогичные нательные кресты также были найдены в погребениях № 21б, 51, 52 могильника Горноправдинский.



Могильник Горноправдинский.
Общий вид на захоронение
в погребении № 22.
Фото Е. А. Зайцевой, 2012 г.



Могильник Горноправдинский.
Захоронение № 22. Крест-тельник.
Фото А. Н. Корольковой, 2015 г.

Крест-тельник из захоронения № 5

МЕСТО НАХОДКИ:

п. Горноправдинск,
могильник
Горноправдинский,
погребение № 5,
захоронение № 5

МЕСТО ХРАНЕНИЯ:

БУ Музей Природы
и Человека,
г. Ханты-Мансийск

АТРИБУТЫ ОТЧЕТА:

Зайцева Е. А., 2007 год,
№ 60 по описи

ТИПОЛОГИЯ:

По данным И. Д. Кромм
и И. М. Бердникова, данный
крест относится к 13 типу

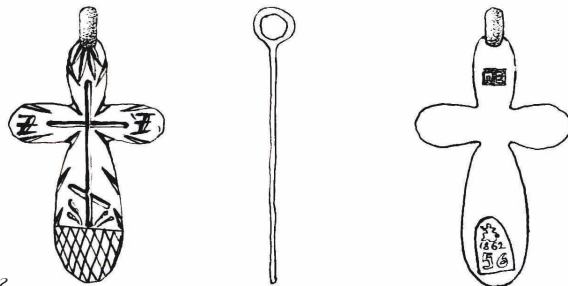
Крест четырехконечный с плоским ушком. Выполнен из золота методом литья, присутствует гравировка. Все лопасти креста овально-вытянутые, в средокрестии образуют фигуру четырехлепесткового цветка. На лицевой стороне в центре изображен шестиконечный крест на Голгофе (гора обозначена сеткой косых линий). Вокруг Голгофского креста, по периметру изделия, выполнены художественные насечки, имитирующие лучи, сияние, растительный орнамент (?). На оборотной стороне оголовья креста расположено клеймо автора в прямоугольной раме с буквами «НЕ», в основании креста расположено клеймо в форме подковы с гербом Москвы, годом штамповки «1862» и пробой золота «56». Остальная поверхность оборотной стороны гладкая.

Размер изделия — 1,4 × 2,7 × 0,1 см.



Могильник Горноправдинский.
Погребение № 5. Общий вид
на захоронение в деревянном гробу.
Фото Е. А. Зайцевой, 2007 г.

Могильник
Горноправдинский.
Захоронение № 5.
Крест-тельник.
Фото А. Н. Корольковой,
2015 г.



Графическая
реконструкция
В. Ю. Могрицкой, 2007 г.

Крест-тельник, случайная находка

МЕСТО НАХОДКИ:

п. Горноправдинск,
могильник

Горноправдинский,
сбор по берегу

(случайная находка)

МЕСТО ХРАНЕНИЯ:

БУ Музей Природы
и Человека

(г. Ханты-Мансийск)

АТРИБУТЫ ОТЧЕТА:

Зайцева Е. А., 2007 год,

№ 9 по описи

ТИПОЛОГИЯ:

По данным И. Д. Кромм

и И. М. Бердникова, данный

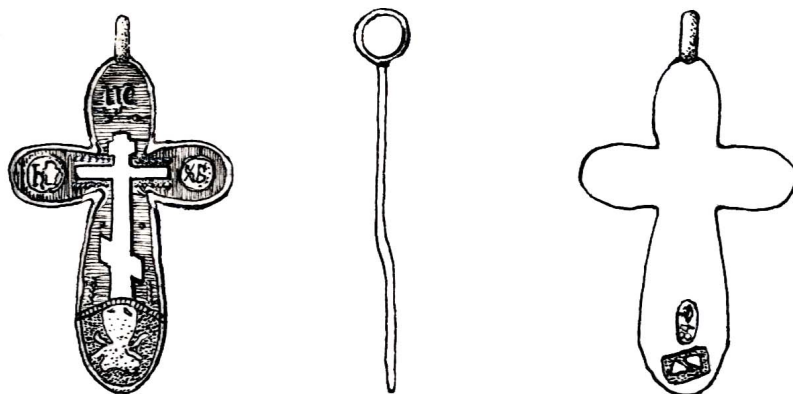
крест относится к 13 типу

Крест четырехконечный с плоским ушком, выполнен из серебра. Лопасті креста овальные, вытянутые, у средокрестия образуют фигуру, напоминающую цветок. Изображения и надписи рельефные. По периметру лицевой стороны креста проходит тонкий кант. На лицевой стороне в центре — изображение восьмиконечного креста на Голгофе, внутри горы Голгофы схематично изображена глава Адама с перекрещенными костями. Свободный от изображений фон креста заполнен вертикальными и горизонтальными тонкими параллельными линиями. На оконечностях боковых лопастей надписи «I — ХС» (Иисус Христос), заключенные в округлые рамы, на оконечности верхней лопасти надпись «ЦС» (Царь Славы), внизу которой нанесены две точки-жемчужины. Такие же жемчужины обрамляют сверху и снизу большую перекладину Голгофского креста, а также двумя параллельными рядами отходят от горы Голгофы вверх по краям нижней лопасти креста. На оборотной стороне креста, внизу, отштампована проба серебра «84», ниже — клеймо автора с двумя нечитаемыми буквами. Остальная поверхность оборотной стороны гладкая, без изображений.

Размер изделия — 1,3 x 2 x 0,1 см.



Могильник Горноправдинский.
Сборы по берегу р. Иртыш.
Фото Е. А. Зайцевой, 2007 г.



Могильник Горноправдинский.
Случайная находка. Крест-тельник.
Фото А. Н. Корольковой, 2015 г.
Графическая реконструкция
В. Ю. Могрицкой, 2007 г.



КОЛЛЕКЦИЯ АРХЕОЛОГИЧЕСКОЙ КОЖИ

По историческим источникам известно, что русское старожильческое население Югры в XVIII–XIX вв. носило кожаную обувь, изготовленную кустарным способом на местах. Исследователь Сибири С. К. Патканов в конце XIX в. писал, что крестьянское население, «в силу своей недостаточности», само занимается шитьем обуви в низовых волостях *(север Тобольского округа Тобольской губернии — авт.)*, используя при этом собственное сырье, в то время как в пригородных селениях и волостях ремесленники изготавливали обувь на заказ и из материала, принесенного заказчиком¹. Сапожники, занимавшиеся пошивом обуви в качестве дополнительного заработка, обычно работали на дому; но если сапожное ремесло давало основной заработок, то оборудовали мастерскую в отдельном помещении².

При проведении первой Всероссийской переписи (1897 г.) в Филинской волости было зафиксировано два мастера по пошиву «крестьянской обуви» из приписных государственных крестьян, не знавших грамоты. Первый — Молоков Василий Иванович, 23-х лет, постоянно проживающий в с. Ячинское. На момент переписи его застали в д. Филинской, в которой он выполнял заказы от местных крестьян, а основной род своей деятельности определил следующим образом: «хожу по волостным деревням, шью обувь»³. Второй — Вторушин Василий Трофимович, 63-х лет, родившийся в с. Филинское. В. Т. Вторушин выполнял обязанности церковного старосты при сельской церкви Вознесения Господня, проживал в церковно-приходской сторожке, где и «занимался шитьем крестьянской обуви»⁴.

Процесс кустарного изготовления обуви достаточно хорошо изучен. Сначала готовый кожаный материал раскраивался (с припуском до 0,5–1 см по краям деталей) в соответствии с заранее снятыми мерками. Нередко кустари-сапожники, занимавшиеся пошивом обуви на заказ, использовали типовые выкройки-лекала из дерева⁵. Для главных деталей обуви (подошва, головка, голенище) бралась кожа со спины и боков животного. Кожа с шейной части, как самая грубая, использовалась для задников и составных каблуков.

Соединение деталей обуви осуществлялось при помощи нитяных швов (выворотного, сандаального, тачного и потайного) и крепления железными гвоздями и подковками (для каблуков). Обувь, собранная нитками, не отличалась высокой



Поляков И. С. Рабочий на рыболовных промыслах. Русские. 1879. Фотоколлекция Музея антропологии и этнографии им. Петра Великого (Кунсткамера). МАЭ № 106А-6

¹ Патканов С. К. Экономический быт государственных крестьян и инородцев Тобольского округа Тобольской губернии. Тюмень, 2003. Т. 4, ч. III. С. 173

² РГИА. Ф. 395. Оп. 1. Д. 1859. Л. 80 (об.)

³ ГБУТО ГА в г. Тобольске. Ф. И417. Оп. 2. Д. 540. Л. 21.

⁴ ГБУТО ГА в г. Тобольске. Ф. И417. Оп. 2. Д. 541. Л. 81–82.

⁵ ПМА (Кимпицкая А. А.), № 2. 2016 г., с. Селиярово (ХМАО — Югра).

БАХРОМА — ряд свободно свисающих нитей, полосок кожи, часто заранее закрепленных на тесьме. Элемент отделки одежды, обуви.

БАХТАРМА — нижняя поверхность выдубленной кожи шкуры животного.

БЕРЦА — конструктивный элемент обуви, деталь верха; удлиненные боковины головок, используются у моделей без голенища; закрывают подъем стопы, голеностопный сустав, а иногда и нижнюю часть голени.

БОТИНКИ — обувь с жесткой подошвой, верхом, берцами и приспособлениями для ее закрепления на ноге.

ВЕРХ — конструктивный блок, часть обуви, закрывающая пятку, тыльную часть стопы и голень (у высокой обуви). Состоит из головки, задника, голенища.

ГВОЗДИ ОБУВНЫЕ — гвозди, предназначенные для основных и вспомогательных операций обувного производства.

прочностью и долговечностью, и к тому же была не способна выполнять одну из важных функций обуви — защиту от влаги. Для укрепления швов сапожники вшивали в них узкие полоски кожи (ранты).

Для шитья обуви русское население использовало льняную, крапивную либо конопляную дратву, коренные жители — нити из оленьих жил. При изготовлении дратвы собирали необходимое растительное сырье, скатывали его, обрабатывали варом (кипяченой смолой) и промазывали мылом (чтобы убрать шероховатости и при шитье иглой нить хорошо протягивалась, не застревая в отверстиях). Сухожильные нити выминали из просушенной оленьей жилы, отделяя тонкое длинное волокно, которое затем скручивали. Нити из оленьих жил обладали большей крепостью, не растягивались и, благодаря содержанию естественного жира, не были подвержены гниению⁶.

После соединения всех деталей следовала заключительная подрезка края подошв, продельывание прорезей для крепежных элементов, набивались подковки. Затем шел этап выколачивания швов (они выколачивались обувными молотками до тех пор, пока не заравнивались с поверхностью деталей так, чтобы не давили ногу). Нередко внутрь обуви, на подошву, накладывалась стелька, которая и закрывала выколоченные швы⁷. Готовое изделие снова размачивали, растягивали и сажали на колодки, где оно сохло и принимало форму ноги. Обычно обувь делали немного больше размера ноги: в летнее время внутрь укладывали травяные и берестяные стельки, в холодное время надевали шерстяные носки, портянки и применяли толстые кошомные стельки, сделанные из войлока.

Для защиты обуви от проникновения влаги и предотвращения гниения готовую пару промазывали дёгтем и жиром. Эту процедуру необходимо было повторять владельцам обуви раз в месяц.

Кожаные изделия, находящиеся в культурном слое археологических памятников (равно как и текстильные), редко удается обнаружить и сохранить в удовлетворительном состоянии. В настоящее время коллекция кожи, полученная при исследовании Горноправдинских могильников, является одной из самых крупных и репрезентативных на территории Югры.

Кожаная обувь, зафиксированная в 53 погребениях, представлена целыми изделиями, деталями и фрагментами,

⁶ ПМА (Кимпицкая А. А.), № 1. 2016 г., с. Селиярово (ХМАО — Югра).

⁷ РГИА. Ф. 395. Оп. 1. Д. 1859. Л. 80.



которые из-за плохой сохранности невозможно интерпретировать. После извлечения артефактов из погребений проводилась первичная консервации кожи с целью сохранения эластичности, предотвращения гниения и рассыхания. В некоторых погребениях, помимо обуви, обнаружены травяные

*Мастер по пошиву обуви.
Худ. Ю. А. Сенюрина, 2022 г.*

ГЕЛЕНОЧНАЯ ЧАСТЬ (ПЕРЕЙМА) — сужение подошвы в области свода стопы или линия соединения носка и пятки.

ГОЛЕНИЩЕ — конструктивный элемент обуви, деталь верха, закрывающая голень, иногда даже бедро.

ГОЛОВКА — конструктивный элемент обуви, деталь верха, закрывающая подъем или всю тыльную часть стопы.

ДЕТАЛИ ОБУВИ — отдельно выкроенные элементы многочастной конструкции, составляющие при сшивании или другим способом соединения полную модель.

ДЛИНА СТОПЫ — расстояние от наиболее выступающей точки пятки до наиболее удаленной точки первого или второго пальца ноги.

ДРАТВА — крученая растительная нить.

ЗАДНИК — конструктивный элемент обуви, закрывающий пятку.

КАБЛУК — наружная деталь низа обуви, служащая для подъема пяточной части стопы на определенную высоту.

КОЖЕВЕННОЕ СЫРЬЕ — шкуры животных, пригодные для производства кожи.

КОЛОДКА — приспособление для поддержания формы обуви в процессе ее изготовления, по форме напоминающее человеческую стопу.



Могильник Горноправдинский, погребение № 5.
Общий вид на кожаные сапоги в захоронении № 5.
Фото Е. А. Зайцевой, 2007 г.

и берестяные стельки, шерстяные носки, портянки и дополнительные элементы крепежа (шнурки, повязки).

Вся обнаруженная обувь имела темно-коричневый или бурый окрас. На обувной коже с наружной стороны сохранился рисунок мереи, и по нему можно определить, какому виду животных принадлежала шкура. Характерное рядное расположение одинаковых по форме и размерам устьев каналов волосяного ствола, образующее некрутую волну (при близком расположении каналов друг к другу), позволяет утверждать, что главным сырьем для изготовления обуви, полученной в ходе раскопок могильника Горноправдинский, служили шкуры крупного рогатого скота.

В захоронениях встречаются как предметы из грубо выделанной кустарной кожи (например, погребения № 3, 4, 15, 27, 40г, 61в), так и предметы из фабричных кож (погребения № 15б, 85, 96г). Для наиболее сохранившихся экземпляров коллекции характерно среднее качество выделки кожи: на бахтарме имеются участки с не удаленным подкожным жиром; на лицевой стороне нередко встречается плохо согнанный волосяной покров (мягкая шерсть светлого, рыжего и коричневого оттенков).

Коллекцию кожаной обуви из Горноправдинского могильника можно разделить на 2 типа: обувь мягких и жестких форм. К обуви мягких форм относятся низкие туфли без жесткой подошвы, жесткого задника и каблука.

Безкаблучные выворотные туфли в XIX в. назывались чирками (или чарками); состояли из подошвы, головки (иногда задника) и опушки по верхнему краю головки. Крестьянское население Сибири использовало эту обувь как повседневную, поскольку пошив ее обходился недорого — до 50 копеек за пару⁸.

Второй тип — это обувь жестких форм (туфли с каблуком, ботинки, сапоги с каблуком и сапоги без каблука). Наиболее распространенным видом этого типа, выявленным при исследовании могильников, являются высокие сапоги-бродни. Изначально название «бродни» носила аборигенная обувь, изготовленная из оленьей шкуры, а с приходом русского населения так стали называть крестьянскую рабочую обувь. Конструктивно сапоги-бродни представляют собой модель обуви типа чирок, при этом низ более жесткой и устойчивой формы; к верхнему краю головки прикрепляется сандальным либо выворотным швом одно- или двухчастное голенище. Такие сапоги носили в межсезонье охотники и рыбаки; стоили они от двух до четырех рублей⁹.

При детальном изучении Горноправдинской коллекции кожаной обуви было обнаружено сходство технологии изготовления большинства моделей, а это значит, что обувь



Могильник Горноправдинский, погребение № 10.
Общий вид на кожаные сапоги в захоронении № 10.
Фото Е. А. Зайцевой, 2008 г.

КОНСТРУКТИВНЫЙ ЭЛЕМЕНТ — элемент системы конструкции. Часть предмета, выделенная в его конструкции изменением контура.

КРАЙ — срез детали.

КРЕПЛЕНИЕ — приспособление для фиксации обуви на ноге (завязки, отверстия, застежки, язычок).

МЕРЕЯ — естественный рисунок лицевой поверхности кожи.

НАКАЛАДКА — наружная деталь низа обуви, скрепляемая с нижней частью подошвы по всей поверхности или в области носочно-пучковой части стопы для повышения противоскользящих, теплозащитных свойств и износостойкости изделия.

НИЗ — конструктивный блок деталей обуви, расположенный между стопой и опорной поверхностью.

НОСОК — наружная деталь верха обуви, закрывающая поверхность стопы в области пальцев.

⁸ РГИА. Ф. 395. Оп. 1. Д. 1859. Л. 82.

⁹ РГИА. Ф. 395. Оп. 1. Д. 1859. Л. 82.

ОБУВЬ — часть костюма из кожи или других материалов, носимая на ногах.

ПОДНАРЯД — это составная, внутренняя часть верха обуви, соответствующая по форме и размерам верхнему слою головки. Повышает прочность и формоустойчивость обуви.

ПОДОШВА — основная наружная деталь низа обуви, расположенная под всей поверхностью ступни.

¹⁰ Глушкова Т. Н., Зайцева Е. А. Текстиль XVIII–XIX вв. по материалам могильника Горноправдинский // Культура русских в археологических исследованиях: междисциплинарные методы и технологии: сб. науч. ст. Омск: Омский институт (филиал) РГТЭУ, 2011. С. 283–290.

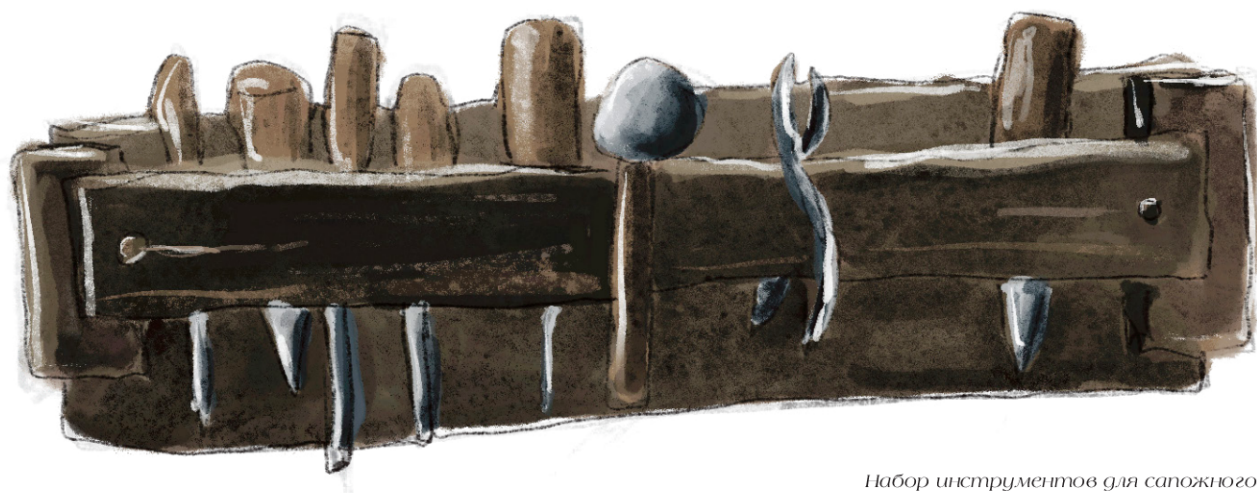
¹¹ РГИА. Ф. 395. Оп. 1. Д. 1859. Л. 80 (об.).

¹² Этнография русского крестьянства Сибири XVII — середина XIX в. М., 1981. 274 с.

создавалась по одним лекалам на протяжении длительного времени. Можно отметить, что местные сапожники часто применяли выворотный шов для соединения деталей простых мягких туфель (состоявших из тонкого одночастного верха и подошвы); в случае раскроя обувных деталей из более толстой и твердой кожи применялся сандаальный шов. При сборке сложных обувных конструкций накладывались швы сразу в нескольких техниках. Так, самыми частыми являются следы от выворотного и сандаального швов, реже от тачного; дважды на обувных деталях зафиксированы следы потайного шва. На некоторой обуви, найденной в погребениях, сохранились и визуально определимы фрагменты соединительных нитей бежевого, желтого и коричневого цветов, предположительно, органического происхождения — из крапивы¹⁰.

Можно предположить, что сапожное ремесло становилось семейной традицией, ведь для изготовления обуви требовался набор специальных инструментов (деревянные колодки разных размеров, шилья и различные ножи (нож прикройный и нож-тупик), вытяжные крючья, кроильная доска, различных размеров молотки, тиски, аршин, струг (или скобель), скребок, щетки, нитки, иглы)¹¹, который передавался из поколения в поколение вместе с навыками работы.

В целом, в Горноправдинской коллекции основным типом обуви являются мягкие конструкции — более доступные по цене и, как следствие, более распространенные среди крестьянства Сибири.¹² Мягкая обувь за редким исключени-



Набор инструментов для сапожного ремесла. Худ. Ю. А. Сениорина, 2022 г.



Могильник Горноправдинский,
погребение № 43.
Общий вид на обувь
в захоронении № 43б.
Фото Е. А. Зайцевой, 2017 г.

ем делалась из тонкой кожи (до 0,2 см), поэтому для утепления ног использовались шерстяные носки, портянки, а также шерстяные, берестяные и травяные стельки. Аналогичная обувь повсеместно встречается в материалах раскопок поселений Западной Сибири, особенно в Среднем Прииртышье.

Стоит также отметить, что в результате исследования Горноправдинских могильников, соотнесенных со старым сельским погостом середины XVIII — конца XIX вв., нами не было обнаружено фрагментов обуви, именуемой «поршнями», которая являлась самым распространенным видом мягкой повседневной обуви в крестьянской среде на протяжении XVII — первой половины XVIII вв., а также ни одной жесткой подошвы с крокулем, активно бытовавшей среди населения губернского города в период с XVIII по XIX в.

РАНТ — узкая полоска кожи, используемая как связующее звено для крепления верха обуви с подошвой при шиточных способах крепления.

САПОГ — обувь с высоким голенищем.

СТЕЛЬКА — дополнительная деталь, служащая основанием для крепления подошвы, головки и задника.

ТУФЛЯ — обувь, закрывающая стопу ниже лодыжки.

ШКУРА — кожно-волосной покров животного, состоящий из эпидермиса и дермы.

ШОВ — место соединения деталей при помощи полоски кожи или ниток.

Обувь из захоронения № 44а

МЕСТО НАХОДКИ:

п. Горноправдинск,
могильник Горноправдинский,
погребение № 44,
захоронение № 44а

МЕСТО ХРАНЕНИЯ:

БУ Музей Природы
и Человека
(г. Ханты-Мансийск)

АТРИБУТЫ ОТЧЕТА:

Зайцева Е. А., 2017 год,
№ 8 по описи

Конструктивные детали обуви изготовлены из кожи и ткани. Верх изделия состоит из трех деталей – головки с поднарядом, закрывающих носок, и удлиненного задника. Между головкой и поднарядом вшита коричневая ткань (с выпуском наверх). Подошва длиной около 15 см, также сделана с поднарядом (или жесткой стелькой); имеет зауженный тупой носок, слабо-выраженный переход в области переймы, округленную пятку. По периметру деталей фиксируются загибы внутрь от краев (примерно по 0,5 см), на которых присутствуют по 1-2 ряда сквозных проколов. В шовных отверстиях сохранились фрагменты соединительных нитей.

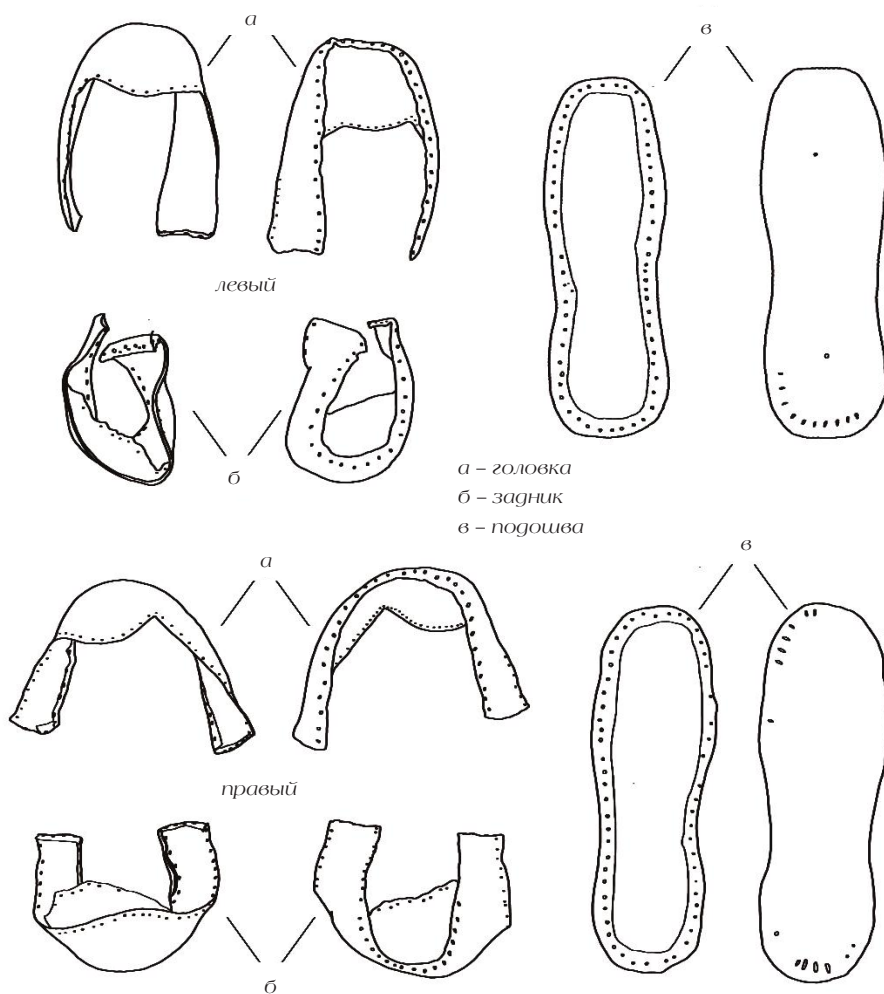
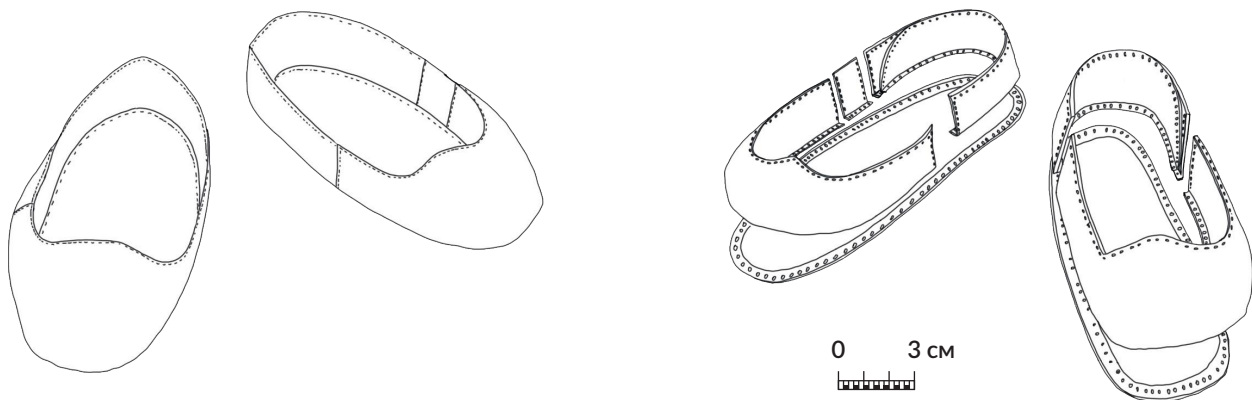
Сохранность кожи плохая.



Могильник Горноправдинский,
погребение № 44.
Общий вид на захоронения 44а и 44б.
Фото Е. А. Зайцевой, 2017 г.



Могильник Горноправдинский.
Захоронение № 44а.
Чирки. Детали изделия.
Фото В. В. Бабенко, 2022 г.



Могильник Горноправдинский, погребение № 44. Общий вид на обувь в захоронении № 44а. Фото Е. А. Зайцевой, 2017 г.

Могильник Горноправдинский. Захоронение № 44а. Чирки. Прорисовка деталей и графическая реконструкция изделия. Худ. Ю. А. Сеньюрина, 2022 г.

Обувь из захоронения № 54

МЕСТО НАХОДКИ:

п. Горноправдинск,
могильник Горноправдинский,
погребение № 54,
захоронение № 54

МЕСТО ХРАНЕНИЯ:

БУ Музей Природы
и Человека
(г. Ханты-Мансийск)

АТРИБУТЫ ОТЧЕТА:

Зайцева Е. А., 2017 год,
№ 85 по описи



Могильник Горноправдинский,
погребение № 54.
Общий вид на обувь в захоронении.
Фото Е. А. Зайцевой, 2017 г.

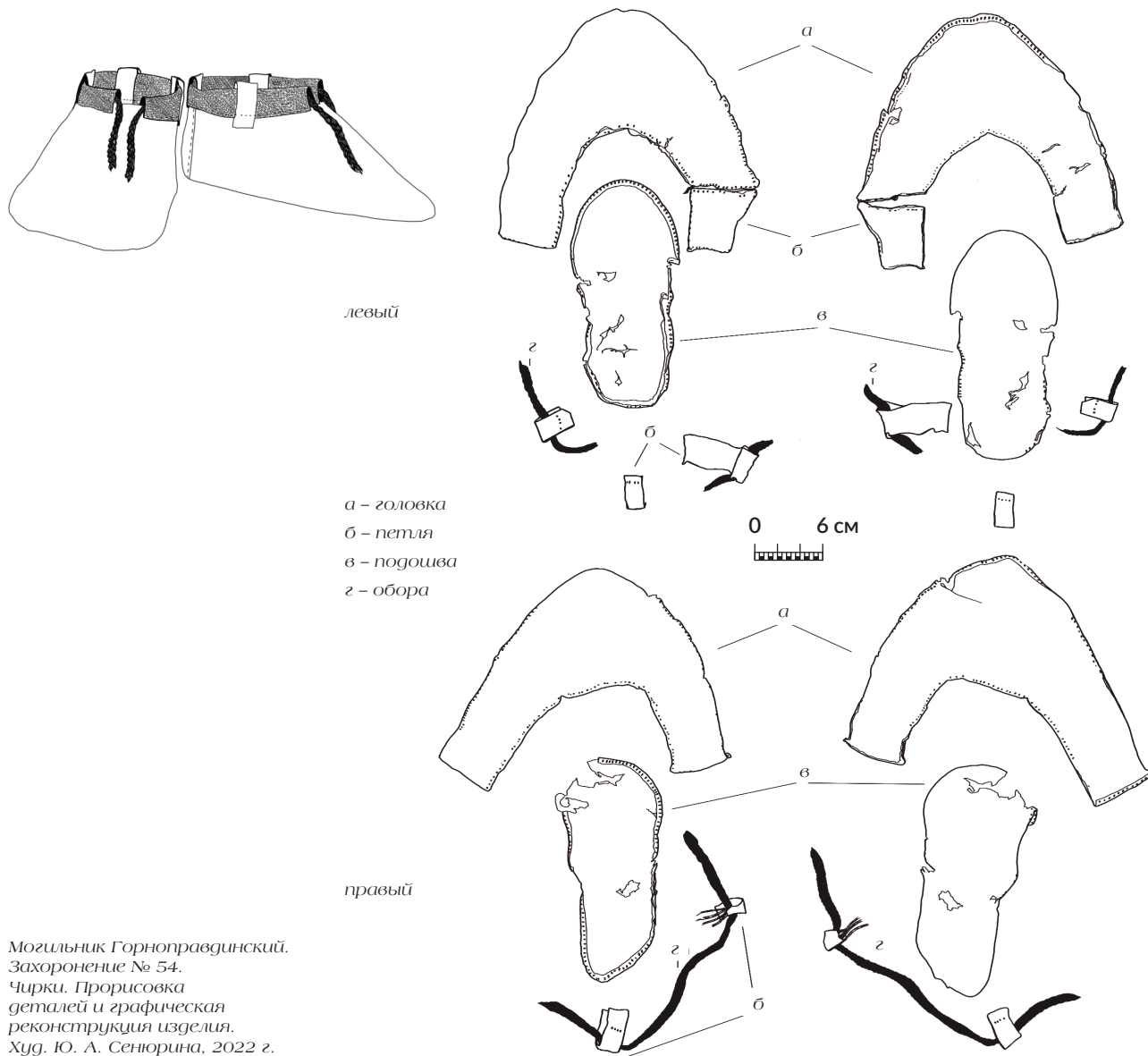


Могильник Горноправдинский.
Захоронение № 54.
Чирки. Детали изделия.
Фото В. В. Бабенко, 2022 г

Конструктивные детали обуви состоят из подошвы, головки и задника. Подошва стандартная, длиной 22 см; геленочная часть не выражена, носок и пятка округлые. Головка подтреугольной формы, крылья симметричные, одной длины, соединяются с задником в районе пятки. По периметру деталей фиксируются загибы по 0,5–0,6 см, на которых расположены сквозные проколы и оттиски. Все детали скреплялись выворотным швом. Также в захоронении найдены небольшие кожаные полосы, которыми к верху туфель крепили нитяную бахрому шириной около 4 см.

Сохранность кожи плохая, детали обуви расслоились.

Аналогичные по форме и конструкции предметы были найдены в захоронениях № 2, 3, 5, 18, 19, 20б, 21а, 35, 40а, 40в, 40г, 50, 55, 56, 58, 59в, 64, 67, 75, 85, 99, 108е.



Обувь из захоронения № 40г

МЕСТО НАХОДКИ:

п. Горноправдинск,
могильник
Горноправдинский,
погребение № 40,
захоронение № 40г

МЕСТО ХРАНЕНИЯ:

БУ Музей Природы
и Человека
(г. Ханты-Мансийск)

АТРИБУТЫ ОТЧЕТА:

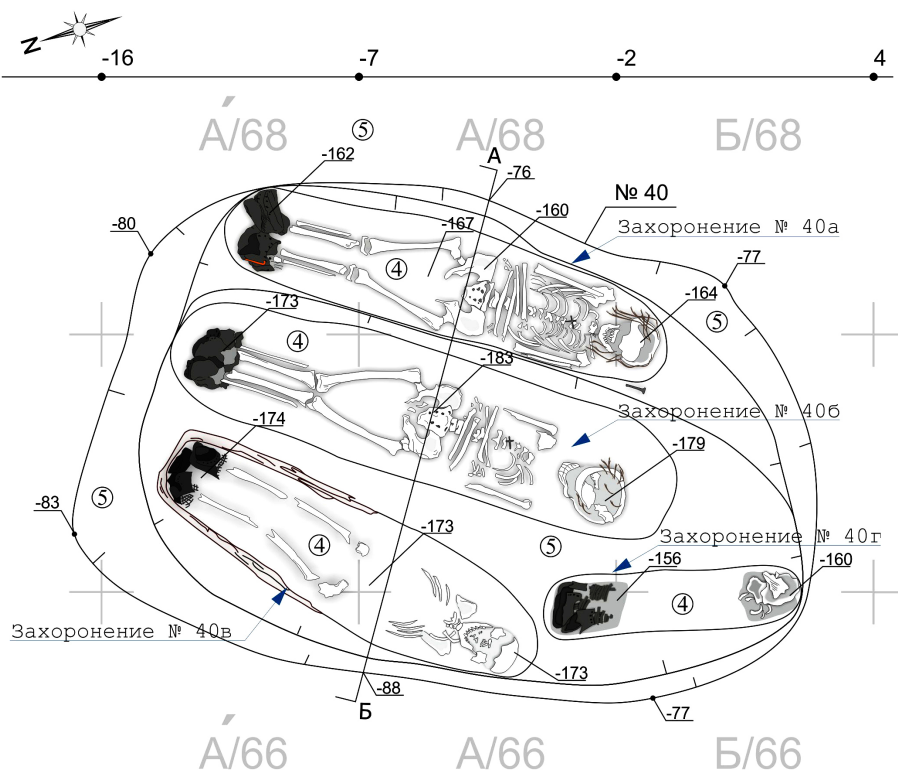
Зайцева Е. А., 2017 год,
№ 62 по описи

Конструктивные детали обуви изготовлены из грубо выделанной кожи (присутствуют остатки подкожного жира и шерсть коричневого цвета). Подошва слабо профилированная; головка асимметричная, с одним удлинненным крылом; петелька выполнена из прямоугольного кусочка кожи и закреплена на внутренней стороне стопы (в месте соединения крыльев головки). Сборка деталей осуществлялась потайным швом. При соединении нити были сильно затянуты, в результате чего в месте соединения деталей образовался своеобразный рисунок «змейка». Длина подошвы — 15,7 см.

Сохранность кожи плохая. Некоторые детали представлены с утратами.

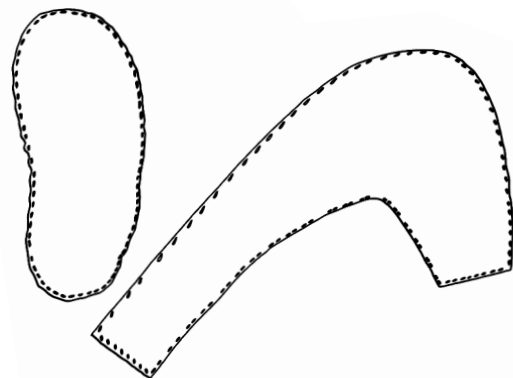
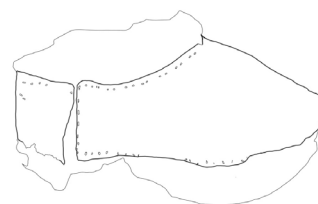
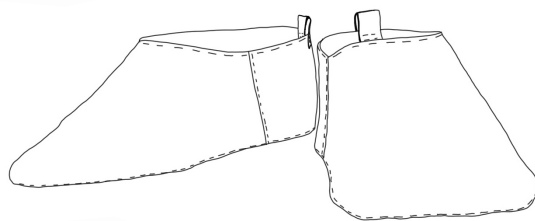
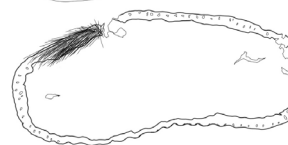
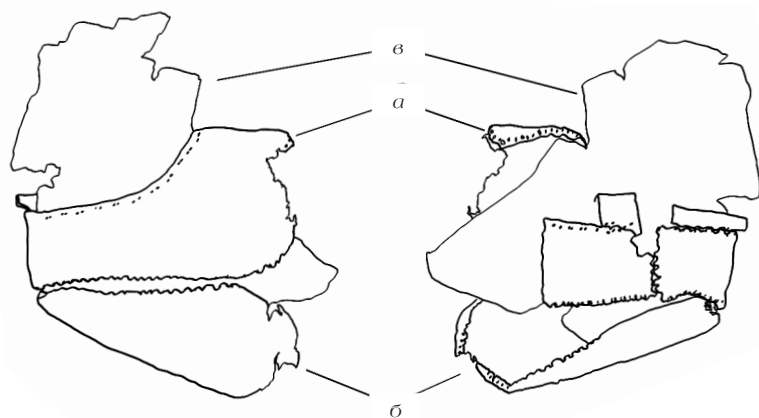
Похожая обувь (но других размеров) найдена в захоронениях № 2, 3, 5, 18, 19, 20б, 21а, 35, 40а, 40в, 50, 55, 56, 58, 59в, 64, 67, 75, 85, 99, 108е.

Могильник Горноправдинский,
погребение № 40.
План захоронений
на уровне скелетов.
Худ. Е. А. Зайцева, 2017 г.





Могильник Горноправдинский.
Захоронение № 40г.
Чирки. Детали изделия.
Фото В. В. Бабенко, 2022 г.



0 4 см



Могильник Горноправдинский.
Захоронение № 40г. Чирки.
Прорисовка деталей и графическая
реконструкция изделия.
Худ. Ю. А. Сеньюрина, 2022 г.

Обувь из захоронения № 55в

МЕСТО НАХОДКИ:

п. Горноправдинск,
могильник
Горноправдинский,
погребение № 55,
захоронение № 55в

МЕСТО ХРАНЕНИЯ:

БУ Музей Природы
и Человека
(г. Ханты-Мансийск)

АТРИБУТЫ ОТЧЕТА:

Зайцева Е. А., 2017 год,
№ 12 по описи

Конструктивные детали обуви состоят из подошвы и головки. Подошвы выполнены с поднарядом (или жесткой стелькой), стандартного кроя, со слабой профилировкой, длиной 23 см. Кожа нижнего слоя подошв грубой выделки, бугристая, без следов проколов. На верхнем слое подошв фиксируются шовные отверстия. Детали верха обувной пары представлены головками, одна из которых (вероятно, правая) сильно фрагментирована. Сохранившаяся головка имеет фигурный внешний край, раскрытый в форме «волны»; исходя из ее размера можно предположить, что верхняя часть обуви было сложносоставной.

Сохранность кожи плохая. Часть конструктивных деталей обуви не сохранилась, сделать реконструкцию модели невозможно.



Могильник Горноправдинский,
погребение № 55. Общий вид
на обувь в захоронении № 55в.
Фото Е. А. Зайцевой, 2017 г.

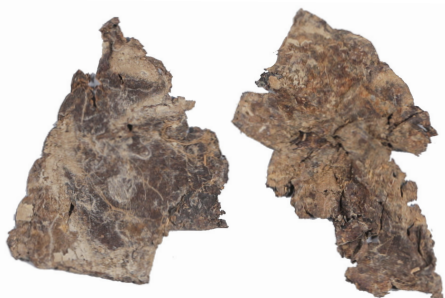


Могильник Горноправдинский,
погребение № 55. Общий вид
на захоронение в погребении.
Фото Е. А. Зайцевой, 2017 г.

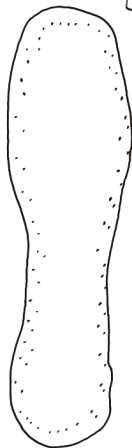
Могильник Горноправдинский.
Захоронение № 55в.
Туфли. Детали изделия.
Фото В. В. Бабенко, 2022 г.



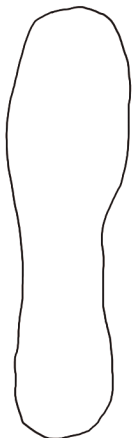
0 3 см



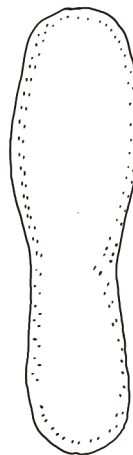
a



правый



б



левый



б

a – головка
б – подошва

0 4 см

Захоронение № 55в.
Туфли. Прорисовка деталей изделия.
Худ. Ю. А. Сениорина, 2022 г.

Обувь из захоронения № 49

МЕСТО НАХОДКИ:

п. Горноправдинск,
могильник Горноправдинский,
погребение № 49,
захоронение № 49

МЕСТО ХРАНЕНИЯ:

БУ Музей Природы
и Человека
(г. Ханты-Мансийск)

АТРИБУТЫ ОТЧЕТА:

Зайцева Е. А., 2017 год,
№ 15 по описи

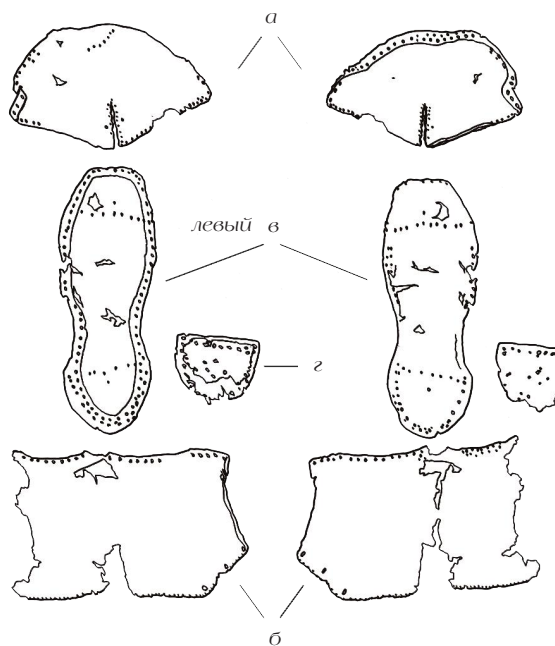


Могильник Горноправдинский.
Захоронение № 49.
Полуботинки. Детали изделия.
Фото В. В. Бабенко, 2022 г.

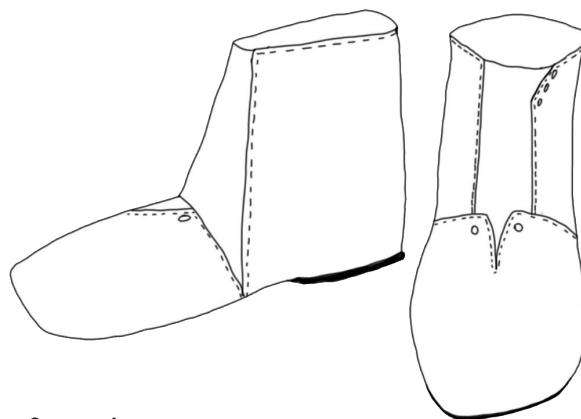
Конструктивные детали изделий представлены головкой, подошвой, берцами и наборным каблуком. Головка имеет форму полукруга, покрывает носочную часть стопы до подъема; посередине верхнего края выполнен неглубокий надрез, разделяющий деталь на два крыла. Нижний край головки загнут внутрь (примерно на 0,5 см); сохранились следы от сквозных проколов, через которые проходили соединительные швы. Каблук сделан из трех кожаных фликов полукруглой формы (длиной от 4,6 до 4,9 см). Флики наложены друг на друга и в собранном виде образуют каблук с небольшим срезом, сужающимся к низу. По периметру фликов имеются сквозные проколы, через которые проходят нити, скрепляющие каблук. В центре каблука находится сквозное отверстие (диаметр 0,3 см), по-видимому от гвоздя.

Сохранность кожи плохая.

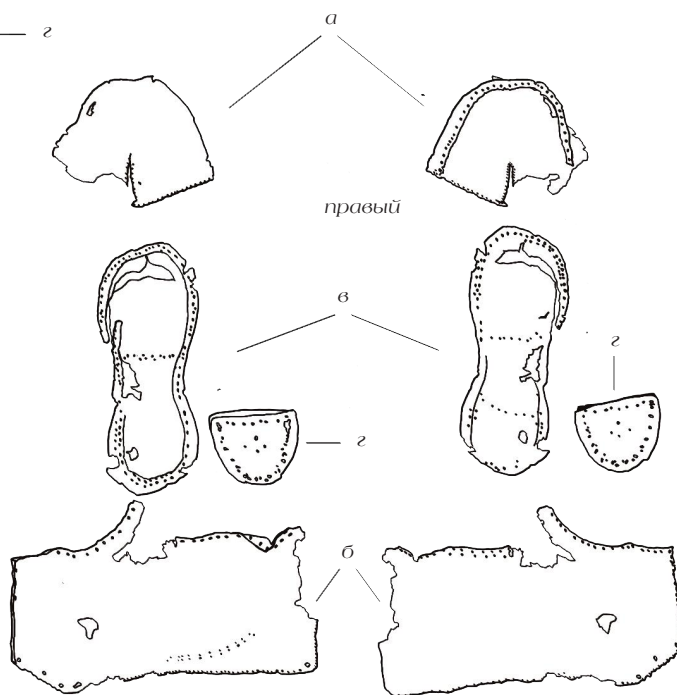
Аналогичные по форме и конструкции предметы были найдены в захоронениях № 20а, 43б.



а – головка
б – берца
в – подошва
г – каблук



0 4 см



Могильник Горноправдинский.
Захоронение № 49.
Полуботинки. Прорисовка
деталей и графическая
реконструкция изделия.
Худ. Ю.А. Сенюрина, 2022 г.

Обувь из захоронения № 43в

МЕСТО НАХОДКИ:

п. Горноправдинск,
могильник Горноправдинский,
погребение № 43,
захоронение № 43в

МЕСТО ХРАНЕНИЯ:

БУ Музей
Природы и Человека
(г. Ханты-Мансийск)

АТРИБУТЫ ОТЧЕТА:

Зайцева Е. А., 2017 год,
№ 91 по описи



Могильник Горноправдинский,
погребение № 43.
Общий вид на расположение
захоронений в погребении.
Фото Е. А. Зайцевой, 2017 г.

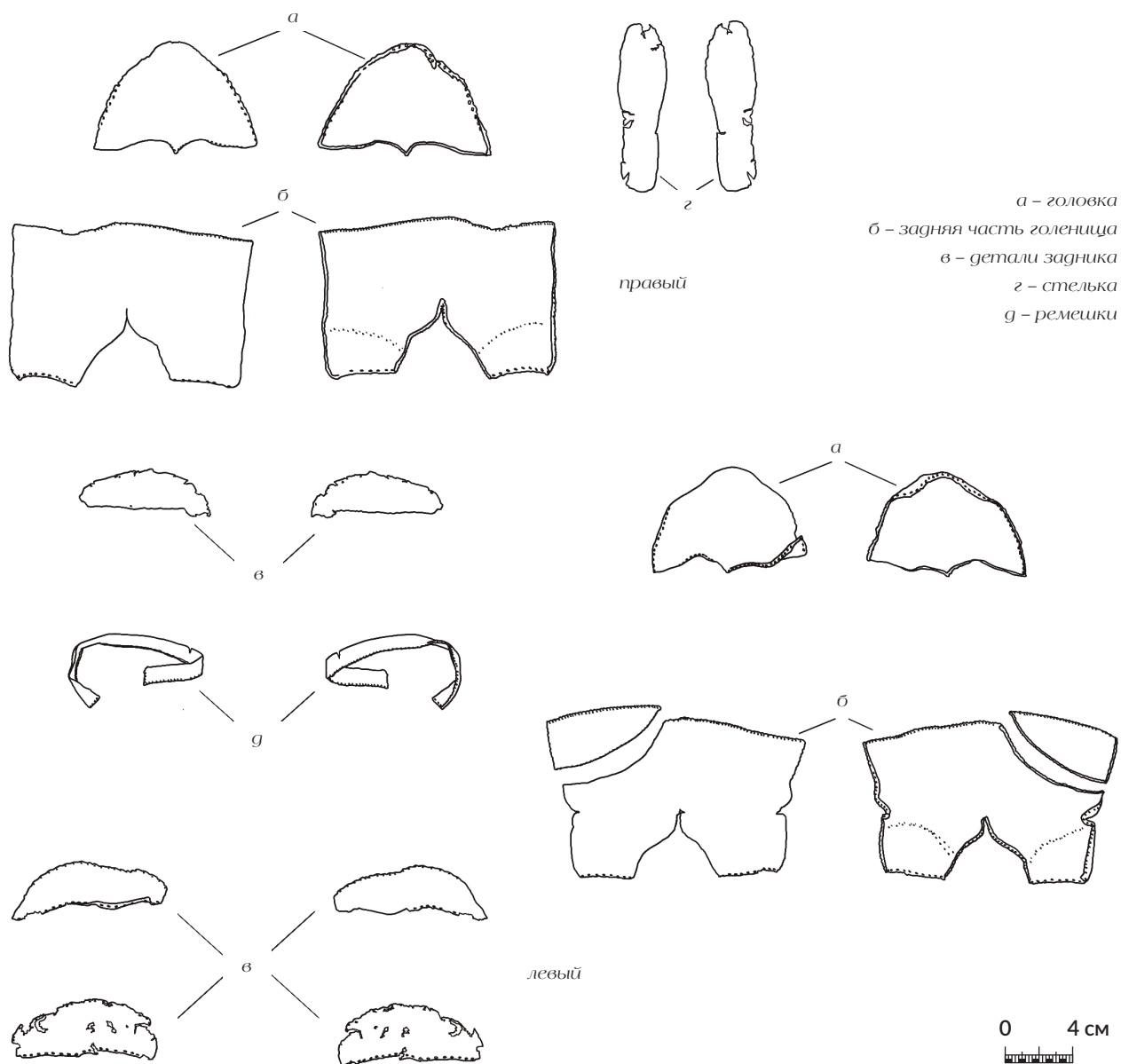
Конструктивные детали обуви состоят из головки с поднарядом, голенища, стельки и ремешков. Головка и поднаряд подтреугольной формы, закрывали переднюю часть ступни. Голенище — подпрямоугольной формы (ширина 16 см, высота 10 см) по центру нижнего края сделана шатровидная выемка глубиной 4 см; по вертикальному краю проходят следы от проколов (края соединялись внахлест и крепились тачным швом); нижний край головки и голенища (по 2–3 см) отогнут внутрь, создавая своеобразную подошву для обуви. На эту подошву была уложена кожаная стелька (длина 11,3 см, проколы и оттиски на стельке отсутствуют). Также обнаружены кожаные ремешки разной длины.



Могильник Горноправдинский,
погребение № 43. Общий вид
на захоронения после расчистки.
Фото Е. А. Зайцевой, 2017 г.



Могильник Горноправдинский.
Захоронение № 43в.
Полусапоги. Детали изделия.
Фото В. В. Бабенко, 2022 г.



Могильник Горноправдинский.
 Захоронение № 43в. Полусапоги.
 Прорисовка деталей изделия.
 Худ. Ю. А. Сеньюрина, 2022 г.

Обувь из захоронения № 62

МЕСТО НАХОДКИ:

п. Горноправдинск,
могильник
Горноправдинский,
погребение № 62,
захоронение № 62

МЕСТО ХРАНЕНИЯ:

БУ Музей Природы
и Человека
(г. Ханты-Мансийск)

АТРИБУТЫ ОТЧЕТА:

Зайцева Е. А., 2017 год,
№ 38 по описи



0 6 см



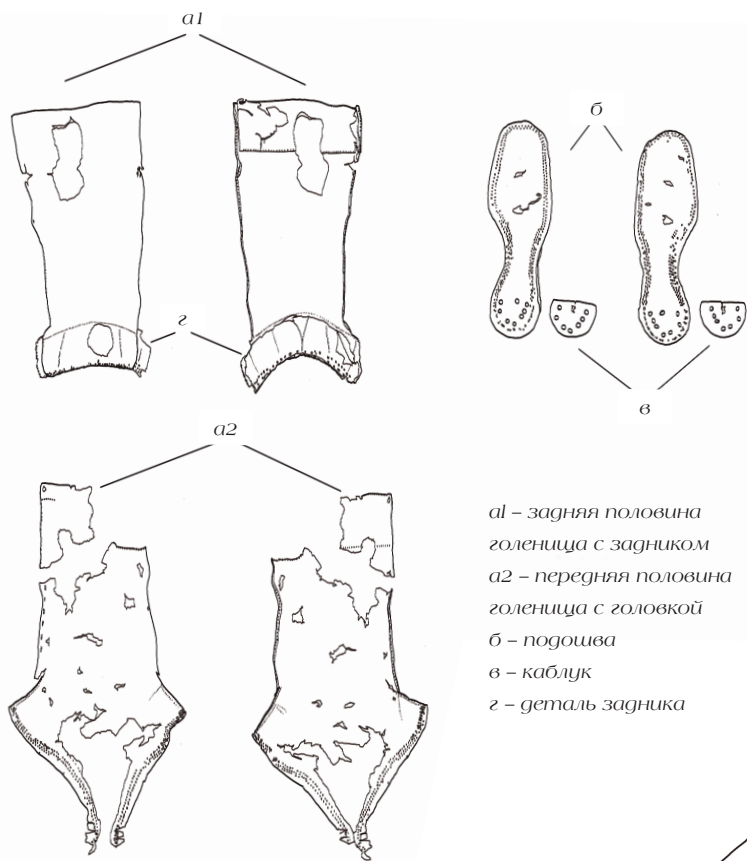
Могильник Горноправдинский.
Захоронение № 62.
Сапоги. Детали изделия.
Фото В. В. Бабенко, 2022 г.

Конструктивные детали обуви изготовлены из толстой твердой кожи. Подошва длиной 27 см подпрямоугольной формы, с выраженным сужением в геленочной части, носок и пятка округлые; сшита из двух слоев кожи, между которыми вставлена берестяная стелька. По краям подошв насчитывается от 2 до 4 рядов сквозных отверстий. Каблук кожаный, полукруглой формы, толщиной 0,4 см; судя по широким сквозным отверстиям, каблук крепился к подошве при помощи гвоздей либо был подкован. Верхняя часть данной пары сапог состоит из головки подтреугольной формы, прямоугольного задника и двусоставного голенища (передней и задней частей). Высота сапог по оси голенища составляет 32 см. В районе подъема, выше плюсны, на голенищах образовалось по 2–3 складки. В захоронении также найдены фрагменты шнурков, которые были обмотаны вокруг голенищ, дополнительно закрепляя обувь на ногах.

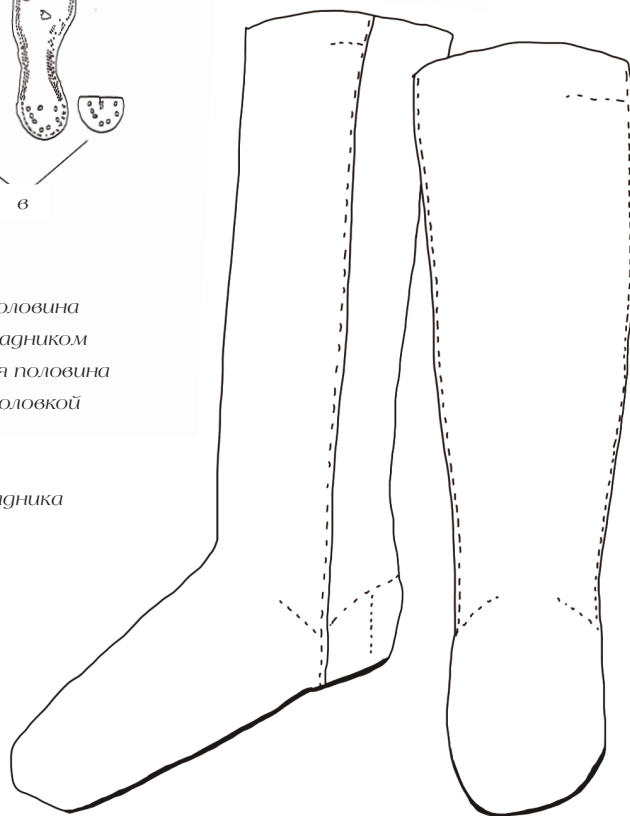
Сохранность кожи плохая.

Аналогичные по форме и конструкции предметы были найдены в захоронениях № 13а, 20а, 24, 31, 33, 44, 65, 86, 95, 96г.

Могильник Горноправдинский.
Захоронение № 62.
Сапоги. Прорисовка деталей
и графическая реконструкция изделия.
Худ. Ю. А. Сениорина, 2022 г.



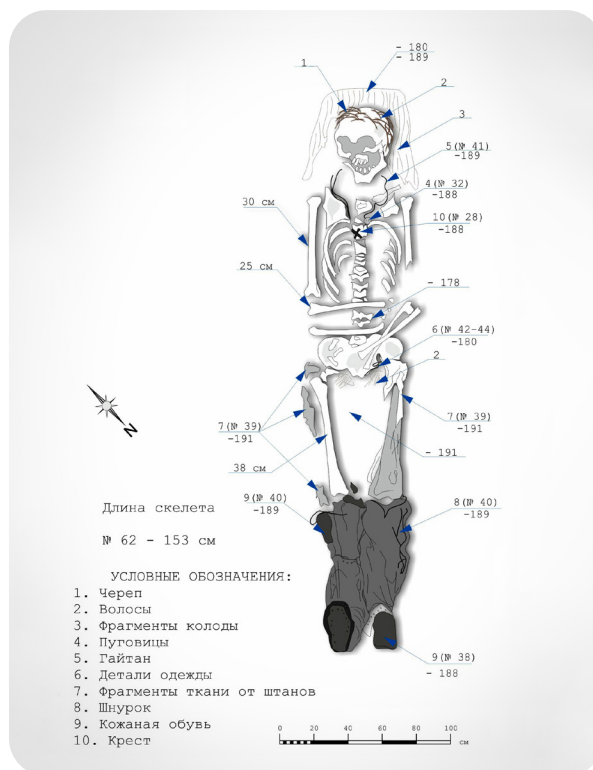
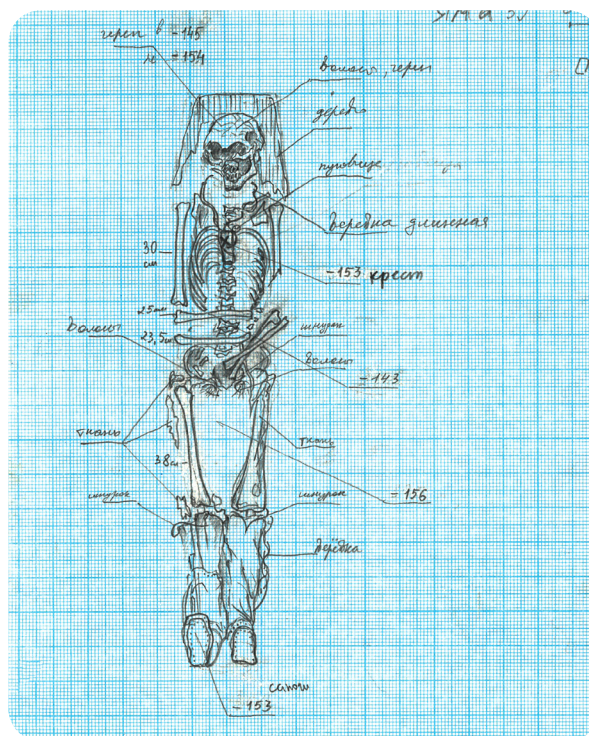
а1 – задняя половина
голеньища с задником
а2 – передняя половина
голеньища с головкой
б – подошва
в – каблук
г – деталь задника



б. Зарисовка
в полевых условиях



а. Фото общего вида
захоронения
в погребении № 62



в. Итоговый
чертеж захоронения

Обувь из захоронения № 1

МЕСТО НАХОДКИ:

п. Горноправдинск,
могильник
Горноправдинский,
погребение № 1,
захоронение № 1

МЕСТО ХРАНЕНИЯ:

БУ Музей
Природы и Человека
(г. Ханты-Мансийск)

АТРИБУТЫ ОТЧЕТА:

Зайцева Е. А., 2007 год,
№ 4 по описи

Конструктивные детали обуви изготовлены из толстой твердой кожи. Подошвы сапог слабопрофилированные под прямоугольной формы, практически не сужаются в геле-ночной части; имеют дополнительные кожаные нашивки в области пятки – и внутри, снаружи изделия. Головки с симметричными крыльями. Задники представляют собой подпрямоугольную вертикальную накладку выше пятки. Голенища цельные односоставные. Полотно голенища сшито выворотным швом, который проходит параллельно осевой линии задней части голени; к нижней части изделия голенище крепилось при помощи сандального шва. Верхний край голенищ срезан, не обработан. Длина подошв 24,6 см, высота голенищ 38 см.

Для крепления на ногах к голенищам сапог прикреплены кожаные петли, в них продевались оборы либо шнурки, которыми обматывалась голень поверх сапог. Внутри сапог найдены травяные стельки.

Представленная пара сапог полностью восстановлена в ходе реставрационных работ.

Аналогичные по форме и конструкции предметы найдены в захоронениях № 13а, 20а, 24, 31, 33, 44, 65, 86, 95, 96г.



Могильник Горноправдинский.
Общий вид на захоронение
в деревянной колоде
в погребении № 1.
Фото Е. А. Зайцевой, 2007 г.



Могильник Горноправдинский.
Общий вид на процесс
раскопок погребения № 1.
Фото Е. А. Зайцевой, 2007 г.



Могильник Горноправдинский.
Общий вид на захоронение
в погребении № 1.
Фото Е. А. Зайцевой, 2007 г.



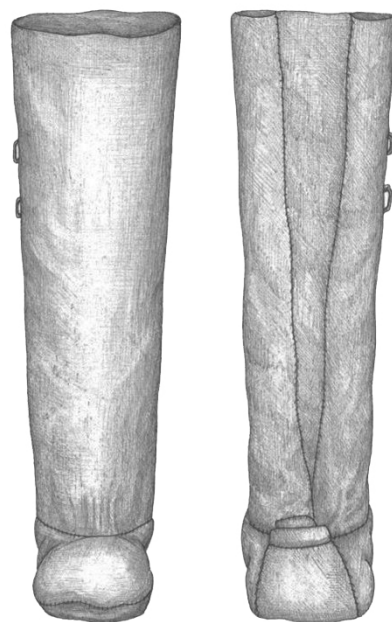
0 4 см




Могильник Горноправдинский.
Захоронение № 1.
Сапоги. Детали изделия.
Фото О. А. Швецу, 2007 г.



Могильник Горноправдинский.
Погребение № 1. Общий вид
на сапоги в захоронении № 1.
Фото Е. А. Зайцевой, 2007 г.



0 8 см

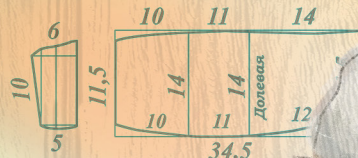



Могильник Горноправдинский.
Захоронение № 1. Сапоги.
Графическая реконструкция изделия.
Худ. И. П. Захарова, 2015 г.



*Могильник Горноправдинский.
Захоронение № 1.
Сапоги после реставрации.
Фото О. В. Круглова, 2008 г.*

ройки мужского пальто



Заднее полотнище

Разрез петли




Класс кармана

КОЛЛЕКЦИЯ

АРХЕОЛОГИЧЕСКОГО

ТЕКСТИЛЬ

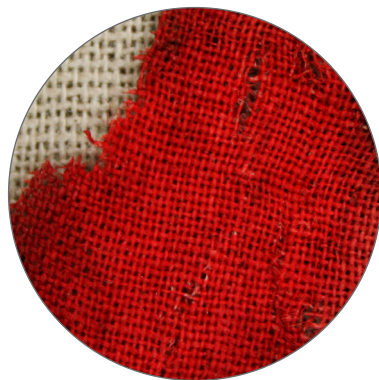


рганические материалы, к которым относится текстиль, в культурном слое археологических памятников обычно истлевают и разлагаются; и только на памятниках, расположенных в зоне вечной мерзлоты, можно обнаружить текстильные предметы удовлетворительной сохранности. Например, значительные коллекции «археологического текстиля»¹ были получены в ходе раскопок Мангазеи, Надымского городка, Березова², а также из археологических памятников Томско-Нарымского Приобья и Прииртышья³.

К уникальным находкам можно отнести и текстиль, обнаруженный в могильниках Горноправдинский и Горноправдинский 1. Сезонное промерзание грунта, большая глубина залегания (до 220 см) со временем законсервировало большое количество предметов из органических материалов. Более 100 текстильных находок, извлеченных из погребений (включая ткани, вязаные и плетеные изделия), были подробно изучены. Археологические артефакты представлены как целыми изделиями (гайтаны, пальто, штаны, пояса, портянки), так и отдельными фрагментами (изделия из шелковой ткани, вязанные спицами носки, обувные обшивки, остатки тканей коричневого, красного и золотистого цветов).

Анализ археологических тканей из коллекции могильника Горноправдинский позволил определить, что жители с. Филинское в XVIII–XIX вв. носили одежду из шерстяных и полшерстяных тканей, тканей, изготовленных из сырья растительного происхождения, шелковых тканей.

Ткани из шерсти известны на территории Западной Сибири с эпохи бронзы (II тыс. до н. э.). Для их производства до сих пор используют волосяной покров мелких домашних животных (коз, овец, собак). По этнографическим данным, на севере «из домашних животных у инородцев встречаются в большем



¹ Археологический текстиль — это «текстильные изделия, обнаруженные в результате археологических раскопок того или иного археологического памятника». См.: Глушкова Т. Н., Зайцева Е. А. Текстиль XVIII–XIX вв. по материалам могильника Горноправдинский // Культура русских в археологических исследованиях: междисциплинарные методы и технологии: сб. научн. ст. Омск, 2011. С. 283–290.

² Визгалов Г. П., Пархимович С. Г. Мангазея: новые археологические исследования (материалы 2001–2004 гг.). Екатеринбург; Нефтеюганск, 2008; Кардаш О. В. Надымский городок князей Большой Карачи, Екатеринбург; Нефтеюганск, 2009; Глушкова Т. Н., Шулаева А. Н. Сравнительная характеристика текстильных материалов из Мангазеи и Старотуруханского городища (XVII в.) // Археология Севера России: от эпохи железа до Российской империи. Материалы Всеросс. науч. археолог. конф. Екатеринбург; Сургут, 2013 и др.

³ Глушкова Т. Н. Археологические ткани Западной Сибири. Сургут, 2002; Глушкова Т. Н., Шулаева А. Н. Указ. соч.; Сенюрина Ю. А., Зайцева Е. А., Кениг А. В. Текстильные изделия у населения Нижнего Прииртышья в XIX веке (по материалам археологических раскопок могильника Горноправдинский) // Известия лаборатории древних технологий. 2022. Т. 18. № 3. С. 94–113.

Могильник Горноправдинский.
Фото фрагментов ткани
и вязаных изделий.
Фото Е. А. Зайцевой, 2008 г.

или меньшем количестве — собака, лошадь, корова, овца и олень. Овцы у инородцев встречаются весьма редко»⁴. Вероятно, небольшое количество мелкого рогатого скота разводило русское население города Мангазея (XVII в.)⁵. Можно утверждать, что на территории Югры не было достаточного поголовья животных, шерсть которых бы служила источником сырья для изготовления тканей. Поэтому большая часть шерстяных полотен (в том числе сукно, пользовавшееся у населения Западной Сибири особой популярностью)⁶ являлась привозным товаром. Из шерстяных нитей вязали спицами носки, с помощью бердо и дощечек плели тесемки, пояски, гайтаны. По свидетельству финского исследователя У. Т. Сирелиуса, иногда шерстяные нити добывали «из чулков, купленных у зырян»⁷.

Полушерстяные ткани, по археологическим данным, появились на территории Западной Сибири в XIII–XIV вв.⁸ из них изготавливали покрывала, обувные обшивки. Все текстильные материалы, обнаруженные в Горноправдинских могильниках, у которых нити одной системы были изготовлены из шерсти, а нити другой системы из сырья растительного происхождения, отнесены нами к полушерстяным тканям. Исследуя технологические характеристики образцов, мы пришли к выводу о местной традиции изготовления полушерстяных тканей, то есть кустарном производстве. При материаловедческом анализе нитей под микроскопом было выявлено наличие окрашенных волокон. Известно, что сибирские крестьяне специально собирали красящие растения, такие как марена, зеленина, серпуха, макыр⁹.

В коллекции могильника Горноправдинский зафиксировано большое количество текстильных образцов, изготовленных из сырья растительного происхождения (волокон крапивы, конопли и льна). Видовая принадлежность растительных материалов определена только у некоторых образцов — это

⁴ Дунин-Горкавич А. А. Тобольский Север: в 3-х т. М., 1996. Т. 3. С. 116–117.

⁵ Глушкова Т. Н. Указ. соч. С. 45–52; Косинцев П. А. Экология средневекового населения севера Западной Сибири. Источники. Екатеринбург; Салехард: Изд-во Уральского университета, 2006. С. 121–232.

⁶ Глушкова Т. Н. Указ. соч. С. 64.

⁷ Сирелиус У. Т. Домашние ремёсла остяков и вогулов // Ежегодник Тобольского губернского музея. Тобольск, 1906. Вып. 15. С. 1–40.

⁸ Глушкова Т. Н. Указ. соч. С. 65.

⁹ Громыко М. М. Трудовые традиции русских крестьян Сибири (XVIII — первая половина XIX в.). Новосибирск, 1975. С. 227.





Работа за ткацким станком.
Худ. Ю. А. Сенюрина, 2022 г.

хлопковые ткани. У остального материала растительного происхождения видовая принадлежность не определена из-за невозможности исследовать морфологические особенности лубяных волокон (так как под воздействием агрессивности почв волокна разрушены). Ткани из лубяных волокон, вероятно, изготовлены на месте, что подтверждается и историческими сведениями (женщины «ткут из крапивного волокна холсты, шьют рубахи, вышивают цветными нитями, богатые могут вышивать шелковыми нитями»)¹⁰. Хлопковые полотна для территории Западной Сибири являлись привозными.

Шелковые ткани любого вида для Сибири до сих пор остаются импортным продуктом. В XVIII–XIX вв. их приобретали на Ирбитской ярмарке в Пермской губернии¹¹. В текстильной коллекции могильника Горноправдинский изделия из шелка сохранились фрагментарно; учитывая, что во всех случаях они обнаружены в изголовье, можно предположить, что это фрагменты шелковых платков.

Технологический процесс кустарного изготовления ткани можно реконструировать по археологическим и этнографическим данным. Он был довольно трудоемким и состоял из нескольких этапов: заготовка и обработка сырья, изготовление нитей и затем получение готового тканого полотна.

Исследование нитей из тканых полотен Горноправдинских могильников показало, что растительное сырье, используемое при формировании нити перед прядением, могло быть обработано двумя методами — чесанием и битьем. Разные виды нитей (тонкие, толстые, скрученные хаотично и совсем грубые) скручивались с помощью веретена, веретена и прялки либо просто с помощью сучения ладонями без веретена. Веретено — «палочка с крючком на верхнем своем конце и с тупой пяткой; выше пятки приделывается кружок из коры осокоря»¹². Обычно русские веретена без напярсел, а употребляемые инородцами — с напярслами (кольцо, надетое на веретено). «Кроме веретена для прядения необходима еще и прялка, к которой привязывают приготовленный для пряжи материал, обычно называемый куделью»¹³.



Поляков И. С. Женщина в традиционном костюме. Русские. 1879 г. Фотоколлекция Музея антропологии и этнографии им. Петра Великого (Кунсткамера). Музейный номер МАЭ № 106А-5

¹⁰ Описание Тобольского наместничества. Новосибирск, 1982. С. 167.

¹¹ Список существующих в Российской империи ярмарок. Санкт-Петербург, 1834. С. 241.

¹² Дунин-Горкавич А. А. Указ. соч. С. 92

¹³ Сирелиус У. Т. Указ. соч. С. 26



Поляков И. С. Русская женщина, замужем за остяком (хантом). Русские. 1879 г. Фотоколлекция Музея антропологии и этнографии им. Петра Великого (Кунсткамера). Музейный номер МАЭ № 106А-7

Учитывая технологические характеристики изученного текстиля (структуру полотна, показатели плотности ткани, характер кромок и проч.), можно с уверенностью утверждать, что ткани из могильника Горноправдинский были изготовлены на горизонтальных ткацких станках. Горизонтальный станок, по мнению Т. Н. Глушковой, был известен населению северных районов Западной Сибири уже в XIII–XIV вв.¹⁴.

Сопоставление текстильных материалов могильника Горноправдинский с другими известными текстильными коллекциями археологических памятников (Тискинский могильник, могильник Мигалка, курганный комплекс Барклай из Томско-Нарымского Приобья, Мангазея) подтверждает уже сложившееся мнение о преобладании русской текстильной традиции в способе изготовления тканей в Западной Сибири в XVII–XIX вв. При этом производство грубых, простых тканей происходило кустарным способом на месте, а вот изделия из шелка были явно привозными.

В результате проведенных исследований можно говорить и о некоторых местных традициях ткачества у жителей Югры в XVIII–XIX вв. Во-первых, следует отметить широкое распространение довольно грубых шерстяных полотен домашнего производства (например, портянок). Во-вторых, изготовление изделий, вязанных спицами (носков). В-третьих, кустарная выделка тканых (плетеных на дощечках) поясов.

Отличительной особенностью текстильной коллекции из Горноправдинских могильников является наличие ткани из сырья растительного происхождения, не характерного, например, для русского городища Мангазея.



¹⁴ Глушкова Т. Н. Археологические ткани Западной Сибири. Сургут, 2002. С. 114

Классификация археологического текстиля из коллекции могильника Горноправдинский





ТКАНИ

РАСТИТЕЛЬНОГО
СЫРЬЯ

ЖИВОТНОГО
СЫРЬЯ

ХЛОПОК

ЛУБЯНЫЕ
ВОЛОКНА

ПОЛОТНЯНОЕ
ПЕРЕПЛЕТЕНИЕ

ПОЛОТНЯНОЕ
ПЕРЕПЛЕТЕНИЕ

ШЕРСТЬ

ШЕЛК

ПОЛОТНЯНОЕ
ПЕРЕПЛЕТЕНИЕ

САРЖЕВОЕ
ПЕРЕПЛЕТЕНИЕ

ПОЛОТНЯНОЕ
ПЕРЕПЛЕТЕНИЕ

СОЧЕТАНИЕ
ПОЛОТНЯНОГО
И САРЖЕВОГО
ПЕРЕПЛЕТЕНИЯ

ПОЛУШЕРСТЯНЫЕ
ТКАНИ

СУКНО

РЕПСОВАЯ
ТКАНЬ

ШЕРСТЯНОЕ
ПОЛОТНО

ШЕРСТЯНАЯ
САРЖА

ШЕЛКОВОЕ
ПОЛОТНО

КАМКА

Фрагмент изделия с вышивкой из захоронения № 50

МЕСТО НАХОДКИ:

п. Горноправдинск,
могильник
Горноправдинский,
погребение № 50,
захоронение № 50

МЕСТО ХРАНЕНИЯ:

БУ Музей Природы
и Человека
(г. Ханты-Мансийск)

ВРЕМЯ НАХОДКИ:

2017 год

Фрагменты тканого изделия коричневого цвета с вытканым узором и вышивкой были найдены на месте захоронения женщины.

Размер — 17,0 × 25,5 см и 16,5 × 9,0 см.

Ткань сочетает в себе тканый и вышитый орнамент. Фоновое переплетение полотняное, рисунок формируется за счет изменения техники саржевого переплетения нитей. Один край фрагмента подогнут и подшит, сохранились швы. Нити шва зеленого цвета, а тканое полотно визуально коричневого. Однако, исходя из того, что шов выполняет функциональное назначение, сделан не для украшения, можно предположить, что и текстиль имел другой цвет, возможно, зеленый. На ткани имеется вышивка.

Нити основы: крутка отсутствует (I); толщина 0,2–0,3 мм. Плотность ткани по основе 36 нитей на 1 см.

Нити утка: крутка отсутствует (I); толщина 0,2–0,3 мм. Плотность ткани по утку 30 нитей на 1 см.

Нить которой выполнена вышивка — шелк, крутка отсутствует (I), толщина 0,3 мм.

Сырье животного происхождения — шелк.

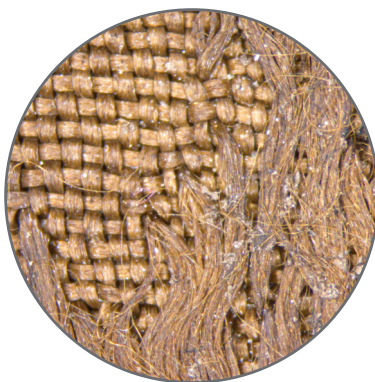
Ткань атрибутируется как камка.



Могильник Горноправдинский.
Общий вид на захоронение
в деревянной колоде, покрытой
берестой, в погребении № 50.
Фото Е. А. Зайцевой, 2017 г.



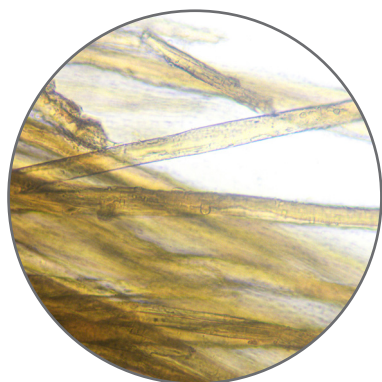
Микрофотография участка ткани с тканым узором (x10)



Микрофотография участка ткани с вышивкой (x16)



Микрофотография ткани (x40)

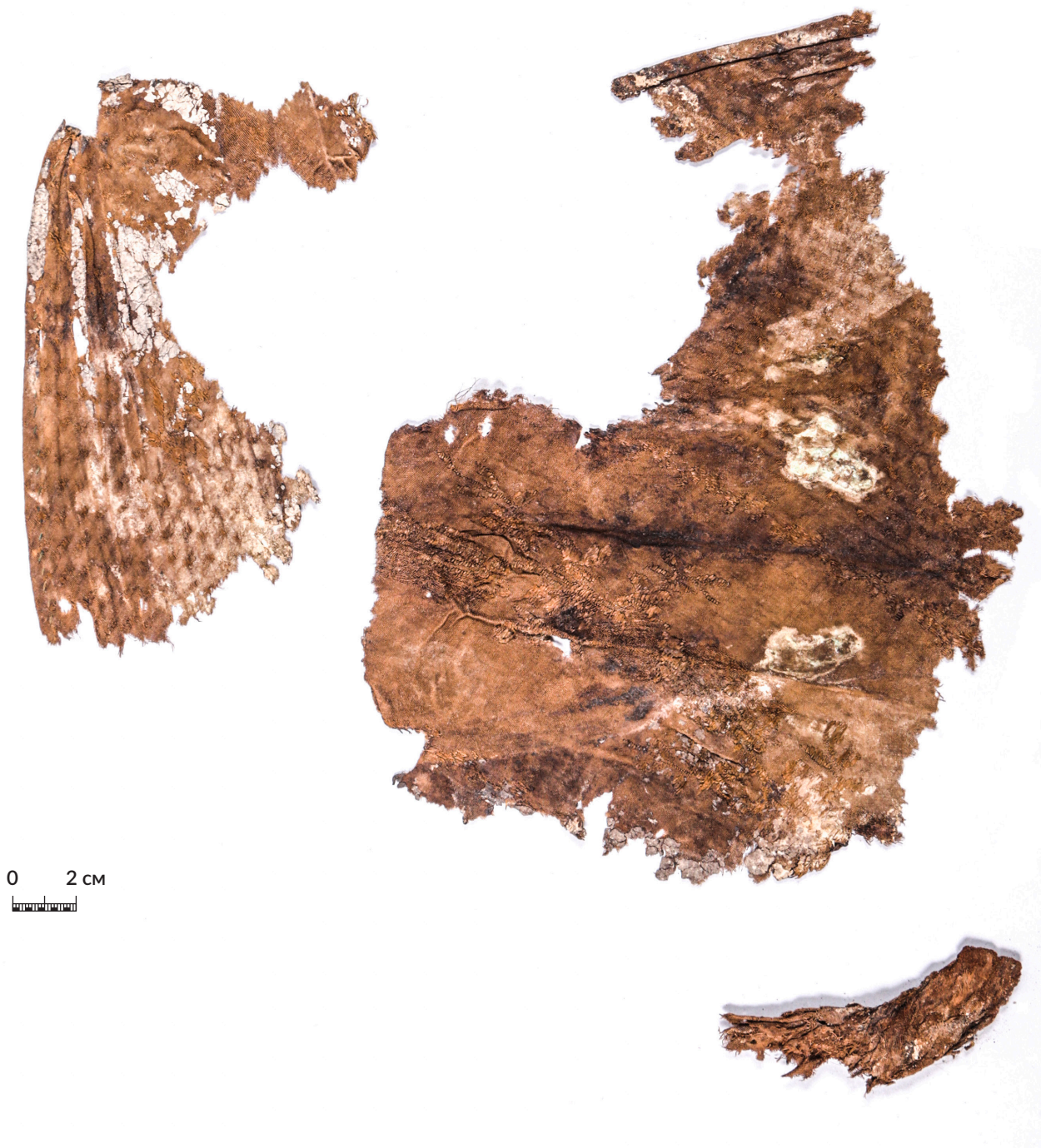


Микрофотография шелковых волокон (x400)



Могильник Горноправдинский.
Захоронение № 50.
Консервация деталей изделия
из ткани с вышивкой.
Фото О. А. Швеца, 2017 г.

Могильник Горноправдинский,
погребение № 50. Общий вид
на предмет в захоронении.
Фото Е. А. Зайцевой, 2017 г.



Могильник Горноправдинский.
Захоронение № 50.
Детали изделия из ткани с вышивкой.
Фото В. В. Бабенко, 2022 г.



Могильник Горноправдинский.
Захоронение № 50.
Прорисовка узора вышивки на ткани.
Худ. Ю. А. Сенюрина, 2022 г.

Вышивка на бересте из захоронения № 50

МЕСТО НАХОДКИ:

п. Горноправдинск,
могильник
Горноправдинский,
погребение № 50,
захоронение № 50

МЕСТО ХРАНЕНИЯ:

БУ Музей Природы
и Человека
(г. Ханты-Мансийск)

ВРЕМЯ НАХОДКИ:

2017 год

Вышивка металлическими нитями на бересте была обнаружена в женском захоронении, расположена под черепом. Предположительно элемент головного убора.

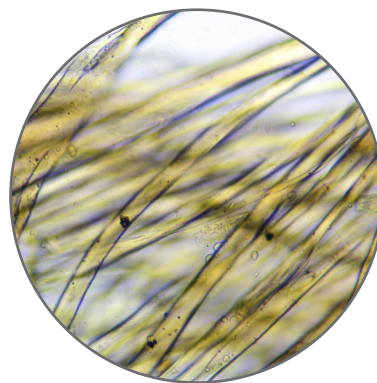
Размер — 4,0 × 5,5 см.

Нить была изготовлена путем навивки на шелковый сердечник тонкой серебряной полоски в S-направлении (определение элементного состава металла выполнено с помощью рентгенофлуоресцентного анализа, 68,6 % Ag).

Характеристики нити: крутка шелкового сердечника образована в результате навивки металлической пластины; толщина 0,2–0,3 мм.



Микрофотография
серебряных нитей (×20)

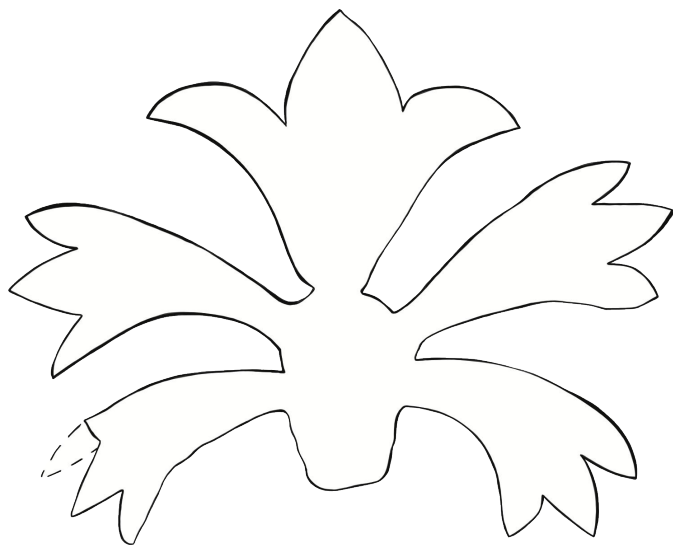


Микрофотография
волокон сердечника (×400)

Могильник Горноправдинский.
Захоронение № 50.
Вид на изделие в раскопе.
Фото Е. А. Зайцевой, 2017 г.



Могильник Горноправдинский.
Захоронение № 50.
Вышивка на бересте.
Фото предмета
В. В. Бабенко, 2022 г.



Могильник Горноправдинский.
Захоронение № 50.
Вышивка на бересте.
Прорисовка предмета.
Худ. Ю. А. Сенюрина, 2022 г.

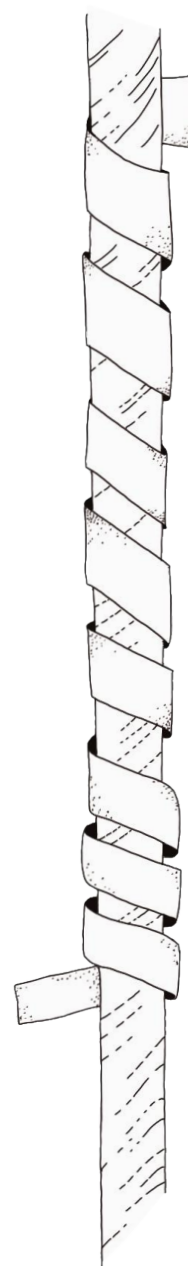


Схема металлической нити,
полученной путем навивки
на шелковый сердечник
металлических полосок
в S-направлении.
Графическая реконструкция.
Худ. Ю. А. Сенюрина, 2022 г.

Фрагмент ткани из захоронения № 50

МЕСТО НАХОДКИ:

п. Горноправдинск,
могильник
Горноправдинский,
захоронение № 50,
погребение № 50

МЕСТО ХРАНЕНИЯ:

БУ Музей Природы
и Человека
(г. Ханты-Мансийск)

ВРЕМЯ НАХОДКИ:

2017 год

Фрагмент ткани белого цвета, найден в женском захоронении. Сохранился благодаря соседству с металлическим предметом (нательным крестом). Вероятно, у погребенной была льняная рубаша.

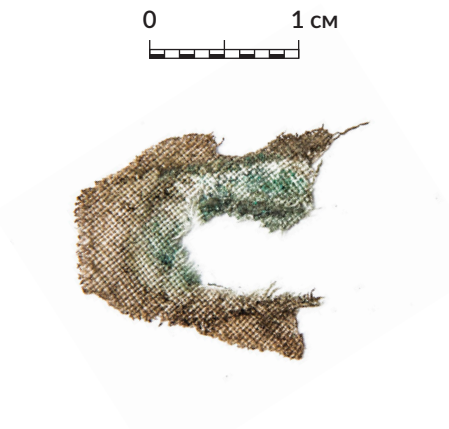
Размер — 1,5 × 0,9 см.

Отсутствие кромки не позволяет определить нити основы и нити утка. Нити первой системы: Z-крутка; толщина 0,2–0,3 мм. Плотность ткани по первой системе 33 нити на 1 см.

Нити второй системы: Z-крутка; толщина 0,2–0,3 мм. Плотность ткани по второй системе 34 нити на 1 см.

Переплетение: полотняное.

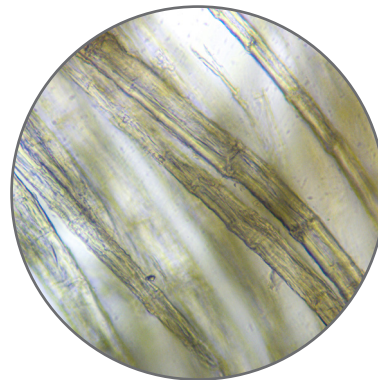
Ткань изготовлена из сырья растительного происхождения.



Могильник Горноправдинский.
Захоронение № 50.
Фрагмент изделия из ткани.
Фото В. В. Бабенко, 2022 г.



Микрофотография
ткани (×20)



Микрофотография
волокон (×400)

Гайтан из захоронения № 13б

МЕСТО НАХОДКИ:

п. Горноправдинск,
могильник
Горноправдинский,
погребение № 13,
захоронение № 13б

Изготовлен из семи нитей — z2S-крутка.

Цвет нитей коричневый.

Сырье животного происхождения — шерсть.

МЕСТО ХРАНЕНИЯ:

БУ Музей Природы
и Человека
(г. Ханты-Мансийск)

ВРЕМЯ НАХОДКИ:

2012 год



Могильник Горноправдинский.
Захоронение № 13б.
Фотография предмета
после изъятия из культурного слоя
В. В. Бабенко, 2022 г.

Фрагмент изделия из захоронения № 60

МЕСТО НАХОДКИ:

п. Горноправдинск,
могильник
Горноправдинский,
погребение № 60,
захоронение № 60

МЕСТО ХРАНЕНИЯ:

БУ Музей Природы
и Человека
(г. Ханты-Мансийск)

ВРЕМЯ НАХОДКИ:

2017 год

Фрагмент изделия из ткани с вытканым узором, был найден на месте захоронения женщины, в изголовье. Полотно сочетает в себе нити зеленого и коричневого цветов.

Размер — 6,0 × 8,0 см.

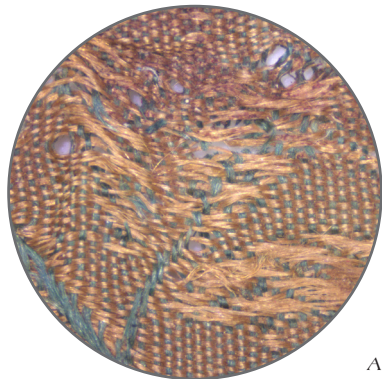
В ткани сочетаются полотняное и саржевое переплетения. Фон ткани имеет мелкий узор, который выткан на базе полотняного переплетения, ритм мелкого узора — повторение в шахматном порядке, через каждые семь нитей. За счет саржевого переплетения и использования нитей разных цветов формируется орнамент, который читается с обеих сторон ткани.

Нити основы: крутка отсутствует (I); толщина 0,1–0,2 мм. Плотность ткани по основе 74 нити на 1 см.

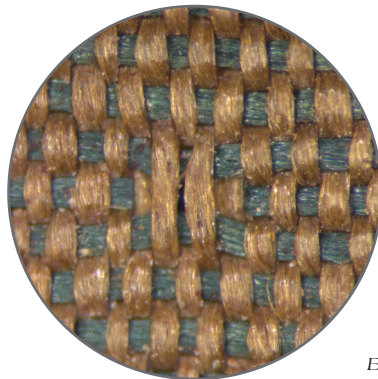
Нити утка: крутка отсутствует (I); толщина 0,1–0,2 мм. Плотность ткани по утку 75 нитей на 1 см.

Сырье животного происхождения — шелк.

Ткань атрибутируется как камка.



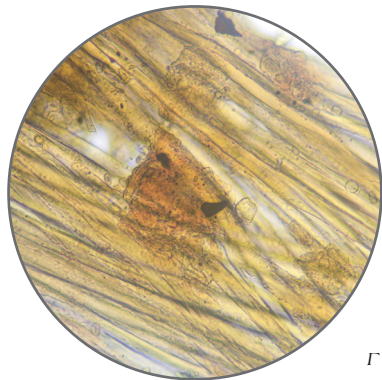
А



Б



В



Г

А. Микрофотография ткани (×8)
Б. Микрофотография ткани (×40)
В. Микрофотография шелковых
окрашенных волокон (×400)
Г. Микрофотография шелковых
волокон (×400)

Могильник Горноправдинский.
Захоронение № 60.
Фрагмент изделия из ткани.
Фото предмета В. В. Бабенко,
2022 г.



лицевая сторона



изнаночная сторона



Могильник Горноправдинский.
Захоронение № 60.
Прорисовка узора на ткани.
Худ. Ю. А. Сенюрина, 2022 г.



Пояс из захоронения № 6

МЕСТО НАХОДКИ:

п. Горноправдинск,
могильник
Горноправдинский,
погребение № 6,
захоронение № 6

МЕСТО ХРАНЕНИЯ:

БУ Музей Природы
и Человека
(г. Ханты-Мансийск)

ВРЕМЯ НАХОДКИ:

2007 год

Пояс из нитей зеленого, синего и темно-коричневого цветов. Всего из 24 нитей, изготовлен на дощечках (6 дощечек по 4 нити). Длина изделия — 80 см, по окружности до узла — 68 см. Нить: z2S-крутка; толщина 0,9 мм.

Сырье животного происхождения — шерсть.



Могильник Горноправдинский.
Захоронение № 6.
Общий вид на предмет в захоронении.
Фото О. В. Круглова, 2007 г.



Могильник Горноправдинский.
Захоронение № 6.
Макрофотография части предмета.
Фото Е. А. Зайцевой, 2007 г.



Могильник Горноправдинский.
Захоронение № 6.
Пояс до реставрации.
Фото Е. А. Зайцевой, 2007 г.



Могильник Горноправдинский.
Захоронение № 6.
Пояс после реставрации.
Фото Е. А. Зайцевой, 2007 г.

Портыанка правая из захоронения № 5

МЕСТО НАХОДКИ:

п. Горноправдинск,
могильник Горноправдинский,
погребение № 5, захоронение № 5

МЕСТО ХРАНЕНИЯ:

БУ Музей Природы и Человека
(г. Ханты-Мансийск)

ВРЕМЯ НАХОДКИ: 2007 год

Шерстяное домотканое полотно (портыанка) из толстой плотной ткани с утратами. Края не подшиты, а оборваны.

Размеры — 45,8 × 77 см.

Нити основы: Z-крутка; толщина 1,0–1,2 мм.
Плотность ткани по основе 4–5 нитей на 1 см.

Нити утка: Z-крутка; толщина 1,0–1,2 до 1,5 мм.
Плотность ткани по основе 4–5 нитей на 1 см.

Цвет темно-коричневый.

Переплетение: полотняное.

Сырье животного происхождения — шерсть.



Могильник Горноправдинский.
Захоронение № 5. Портыанка правая.
Фотография предмета после
изъятия из культурного слоя.
Фото О. А. Швеца, 2007 г.

Могильник Горноправдинский,
погребение № 5. Общий вид
на захоронение в погребении.
Фото Е. А. Зайцевой, 2007 г.



Могильник Горноправдинский.
Захоронение № 5. Фотография
предмета в процессе чистки.
Фото О. А. Швеу, 2007 г. ▲

0 5 см


Могильник Горноправдинский.
Захоронение № 5. Фотография
предмета после реставрации.
▼ Фото О. А. Швеу, 2007 г.



Портянка левая из захоронения № 5

МЕСТО НАХОДКИ:

п. Горноправдинск,
могильник Горноправдинский,
погребение № 5, захоронение № 5

МЕСТО ХРАНЕНИЯ:

БУ Музей Природы и Человека
(г. Ханты-Мансийск)

ВРЕМЯ НАХОДКИ:

2007 год

Шерстяное домотканое полотно (портянка) из толстой плотной ткани с утратами. Края не подшиты, а оборваны.

Размеры — 43,5 × 74 см.

Нити основы: Z-крутка; толщина 1,0–1,2 мм.
Плотность ткани по основе 4–5 нитей на 1 см.

Нити утка: Z-крутка; толщина 1,0–1,2 до 1,5 мм.
Плотность ткани по основе 4–5 нитей на 1 см.

Цвет темно-коричневый.

Переплетение полотняное.


Сырье животного происхождения — шерсть.

*Могильник Горноправдинский.
Захоронение № 5. Портянка левая.
Фотография предмета после
изъятия из культурного слоя.
Фото О. А. Швеу, 2007 г.*





Могильник Горноправдинский.
Захоронение № 5. Фотография
предмета в процессе чистки.
Фото О. А. Швеу, 2007 г. ▲

0 5 см


Могильник Горноправдинский.
Захоронение № 5. Фотография
предмета после реставрации.
▼ Фото О. А. Швеу, 2007 г.



Штаны из захоронения № 62

МЕСТО НАХОДКИ:

п. Горноправдинск, могильник Горноправдинский,
погребение № 62, захоронение № 62

МЕСТО ХРАНЕНИЯ:

БУ Музей Природы и Человека (г. Ханты-Мансийск)

ВРЕМЯ НАХОДКИ: 2017 год

Размер — 78 × 37 см, 77 × 32 см, 74 × 35 см, 75 × 30 см.

Штаны из зеленого сукна найдены в мужском захоронении.

Нити основы: Z-крутка; толщина 0,3 мм. Плотность ткани
по основе 23 нити на 1 см.

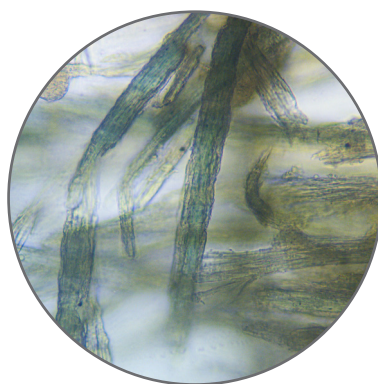
Нити утка: S-крутка; толщина 0,3–0,4 мм. Плотность ткани
по утку 23 нити на 1 см.

Переплетение: полотняное.

Сырье животного происхождения — шерсть.



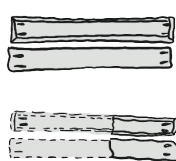
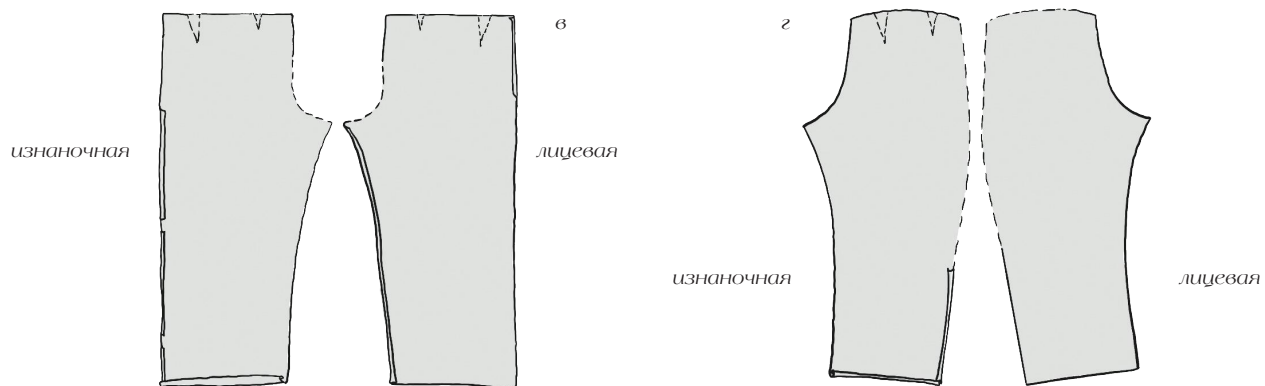
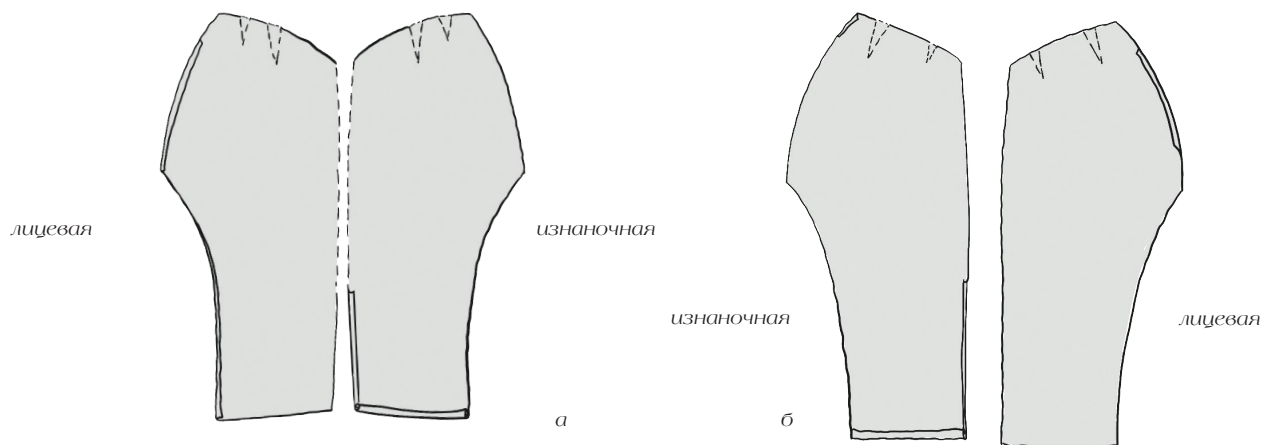
Микрофотография
ткани (×20)



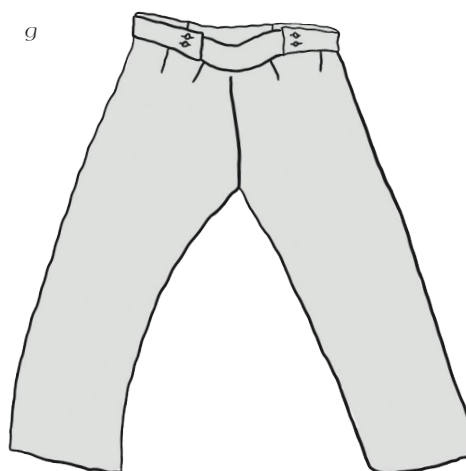
Микрофотография
шерстяных волокон (×400)



Могильник Горноправдинский,
погребение № 62. Общий вид
на захоронение в погребении.
Фото Е. А. Зайцевой, 2017 г.



0 10 см



Могильник Горноправдинский.
Захоронение № 62. Прорисовка
деталей штанов (а, б, в, г)
и графическая реконструкция
внешнего вида изделия (г).
Худ. Ю. А. Сеньюрина, 2022 г.

изнаночная



лицевая



изнаночная



0 9 см

лицевая



Могильник
Горноправдинский.
Захоронение № 62.
Детали штанов
после очистки.
Фото В. В. Бабенко,
2022 г.



лицевая



изнаночная

0 9 см



изнаночная



лицевая

Могильник
Горноправдинский.
Захоронение № 62.
Детали штанов
после очистки.
Фото В. В. Бабенко,
2022 г.

Носки вязаные из захоронения № 25

МЕСТО НАХОДКИ:

п. Горноправдинск,
могильник
Горноправдинский,
погребение № 25,
захоронение № 25

МЕСТО ХРАНЕНИЯ:

БУ Музей Природы
и Человека
(г. Ханты-Мансийск)

ВРЕМЯ НАХОДКИ:

2012 год

Носки изготовлены из двойных нитей: z2S-крутка;
толщина — 1,8–2,0 мм.

Вязание спицами.

Цвета нитей — коричневого и темно-коричневого.

Сырье животного происхождения — шерсть.



Могильник Горноправдинский,
погребение № 25. Общий вид
на захоронение в погребении.
Фото Е. А. Зайцевой, 2012 г



Могильник Горноправдинский.
Захоронение № 25.
Вид на предмет в захоронении.
Фото Е. А. Зайцевой, 2012 г



0 1,5 см


Могильник Горноправдинский.
Захоронение № 25. Пара вязаных
носков после реставрации.
Фото О. А. Швеца, 2015 г.

Пальто из захоронения № 24

МЕСТО НАХОДКИ:

п. Горноправдинск,
могильник
Горноправдинский,
погребение № 24,
захоронение № 24

МЕСТО ХРАНЕНИЯ:

БУ Музей Природы
и Человека
(г. Ханты-Мансийск)

ВРЕМЯ НАХОДКИ:

2012 год

Переплетение: полотняное.

Цвет красный.

Сырье животного происхождения — шерсть.



Могильник Горноправдинский,
погребение № 24.
Вид на детали пальто в раскопе.
Фото Е. А. Зайцевой, 2012 г.

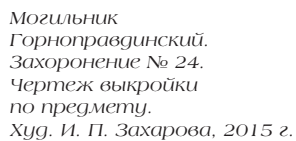


Могильник Горноправдинский,
погребение № 24. Общий вид
на захоронение в погребении.
Фото Е. А. Зайцевой, 2012 г.



▲
Могильник Горноправдинский.
Погребение № 24. Процесс
разбора захоронения № 24.
Фото А. В. Кенига, 2012 г.

◀ Крупный план деталей изделия.
Фото А. В. Кенига, 2012 г.





Могильник Горноправдинский.
Захоронение № 24.
Пальто после реставрации.
Фото О. А. Швеца, 2015 г.

0 3 см

НЕ ПОСЛЕДНЕЕ СЛОВО

Археологические памятники Нового и теперь уже Новейшего времени только начинают занимать свою особую нишу среди памятников более ранних эпох. Отношение к археологии этого времени и среди профессионального сообщества не однозначно, не говоря уже о простых обывателях. Однако следует заметить, что для истории Югры археологические материалы, казалось, недавно ушедших времен имеют особое значение. Например, археологические памятники «Могильник Горноправдинский» и «Могильник Горноправдинский 1» являются на сегодняшний день единственными объектами культурного наследия, которые наибо-

*Село Фидинское
на правом берегу Иртыша.
Худ. П. М. Кошаров, 1883 г.*



лее полно отражают погребальные традиции и материальную культуру русского старожильского населения Югры XVIII–XIX вв.

В представленном каталоге помещены находки трех категорий предметов: кожаные изделия, изделия из текстиля и металлические кресты. Это далеко не полный перечень артефактов, обнаруженных при исследовании памятников археологии в п. Горноправдинск. В каталоге показаны, прежде всего, уникальные материалы — находки из органики (кожи и текстиля). Подобные артефакты редко доступны для изучения, поскольку из-за многолетнего естественного процесса разложения в почве они обычно не сохраняются в культурном слое, а в Горноправдинской коллекции их насчитывается более 150!

В настоящее время авторы каталога обрабатывают и систематизируют весь комплекс информации, полученный в результате археологических исследований этих памятников. Результатом нашей многолетней работы станет коллективная монография, которая в значительной мере дополнит представление об истории, традициях и культуре Югры.

*Могильник Горноправдинский.
Общий вид на территорию
памятника.
Фото Е. А. Зайцевой, 2008 г.*



ИСТОЧНИКИ

ГБУТО ГА в г. Тобольске. Ф. И154. Оп. 21. Д. 541, Д. 963

ГБУТО ГА в г. Тобольске. Ф. И417. Оп. 2. Д. 540.

Ведомости Тобольской Епархии. – 1915. – № 48.

Полевые материалы автора Кимпицкой А. А., № 1 (2016 г., с. Селиярово, ХМАО — Югра. Интервью).

Полевые материалы автора Кимпицкой А. А., № 2 (2016 г., с. Селиярово, ХМАО — Югра. Выкройки).

РГИА. Ф. 395. Оп. 1. Д. 1859.

Список литературы

Дендрохронологическое датирование памятников истории и культуры п. Горноправдинск / В. В. Баринов, З. Ю. Жарников, Е. А. Зайцева, А. В. Кениг, В. С. Мыглан, М. О. Сидорова // Вестник утраведения. Ханты-Мансийск: Изд-во БУ ХМАО — Югры ОУИПИИР, 2016. № 2(25). С. 85–97.

Бердников И. М. Кресты-тельники из раскопок некрополя Спасской церкви города Иркутска // Вестник Новосибирского государственного университета. Серия: История, филология: научный журнал. 2012. Том 11. Вып. 7. С. 164–178

Визгалов Г. П. Пархимович С. Г. Мангазея: новые археологические исследования (материалы 2001–2004). Екатеринбург; Нефтеюганск: изд-во «Магеллан», 2008. 296 с.

Винокурова Э. П. Металлические литые кресты-тельники XVII в. // Культура средневековой Москвы XVII в. М.: Наука, 1999. С. 326–360.

Глушкова Т. Н. Археологические ткани Западной Сибири. Сургут: РИО СургПИ, 2002. 206 с.

Глушкова Т. Н., Зайцева Е. А. Текстиль XVIII–XIX вв. по материалам могильника Горноправдинский // Культура русских в археологических исследованиях: междисциплинарные методы и технологии: сб. науч. ст. / под ред. А. В. Татауровой. Омск: Изд-во Омский институт (филиал) РГТЭУ, 2011. С. 283–290.

Глушкова Т. Н., Шулаева А. Н. Сравнительная характеристика текстильных материалов из Мангазеи и Старотуруханского городища

(XVII в.) // Археология Севера России: от эпохи железа до Российской империи. Материалы Всерос. науч. археол. конф. Екатеринбург; Сургут: Магеллан, 2013. С. 238–242.

Громыко М. М. Трудовые традиции русских крестьян Сибири (XVIII — первая половина XIX в.). Новосибирск: Наука. 1975. 350 с.

Дунин-Горкавич А. А. Тобольский Север: в 3-х т. М.: Либерия. 1996. Т. 3. 208 с.

Зайцева Е. А., Кениг А. В. Результаты историко-археологических исследований церкви Вознесения Господня в поселке Горноправдинск // Проблемы археологии, этнографии, антропологии Сибири и сопредельных территорий. Новосибирск: Изд-во ИАЭТ СО РАН, 2013. С. 572–575.

Зайцева Е. А., Кениг А. В., Кимпицкая А. А. Кресты-тельники из раскопок некрополя Церкви Вознесения Господня в поселке Горноправдинск // Культура русских в археологических исследованиях: археология Севера России: сб. науч. ст.: в 2-х т. Том 1 / под ред. А. В. Татауровой. Омск; Сургут: Издательская группа АНО «Институт археологии Севера», 2021. С. 317–322.

История населенных пунктов Югры: Краткий научно-популярный справочник / Сост.: Е. А. Зайцева, В. П. Ключева, С. Н. Щербич. Ханты-Мансийск; М.: Перо, 2012. 176 с.

Кардаш О. В. Надымский городок князей Большой Карачеи. Екатеринбург; Нефтеюганск: «Магеллан», 2009. 360 с.

Кениг А. В., Зайцева Е. А., Кимпицкая А. А. Кожаная обувь у населения Нижнего Прииртышья по материалам раскопок могильника Горноправдинский // Культура русских в археологических исследованиях: сб. науч. ст. Омск: ООО «Издательский дом “Наука”», 2017. С. 406–411.

Колпакова Ю. В. Христианские древности населения Пскова и Псковской земли конца X–XVIII вв.: предметы личного благочестия: дисс. ... канд. ист. н.: 07.00.06. Псков, 2006. 260 с.

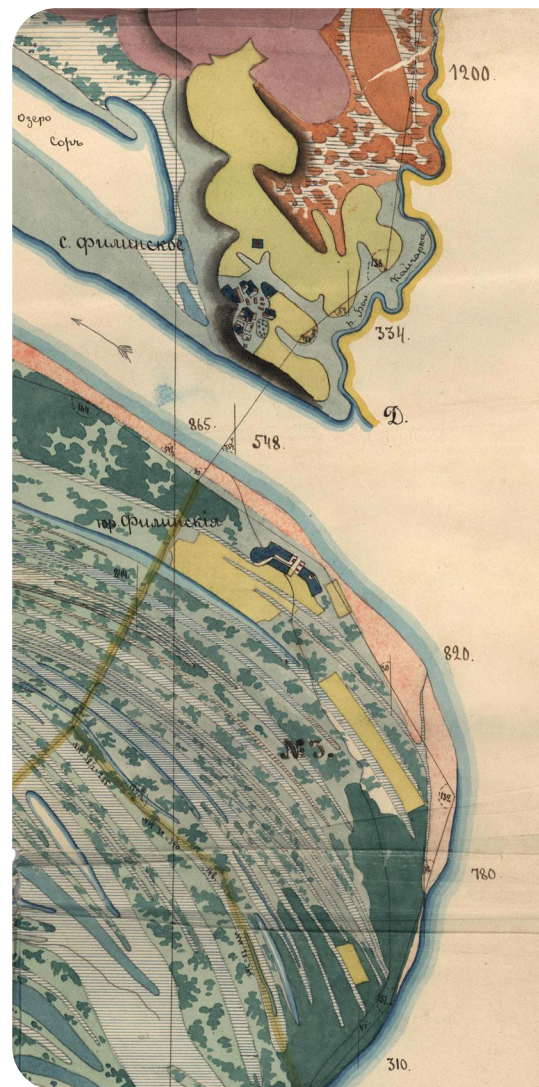
Конев А. Ю. Филинская волость // Югория: Энциклопедия Ханты-Мансийского автономного округа. Ханты-Мансийск, 2000. Т. 3. С. 261.

Косинцев П. А. Экология средневекового населения севера Западной Сибири. Источники. Екатеринбург; Салехард: Изд-во Уральского университета, 2006. 272 с.

Миллер Г. Ф. Путешествие от Березова вверх по рекам Оби и Иртышу до Тобольска. 1740 г. // Сибирь XVIII века в путевых описаниях Г. Ф. Миллера. Новосибирск: Сибирский хронограф, 1996. С. 261–283. (Серия: История Сибири. Первоисточники). Вып. 6.

Молодин В. И. Кресты-тельники Илимского острога. Новосибирск: Инфолио, 2007. 248 с.

Новицкий Г. Краткое описание о народе остячком, сочиненное Григорием Новицким в 1715 году. СПб., 1884.



План земель, принадлежащих государственным крестьянам с. Филинского, поступивших от остяков юрт Ячинских и Субботинских // ГБУТО ГА в г. Тобольске. Ф. И154, Оп. 21, Д. 955



Описание Тобольского наместничества. Новосибирск: Наука. 1982. 321 с.

Осипов Д. О. Обувь московской земли XII–XVIII вв.: материалы охранных археологических исследований. М.: ИА РАН, 2006. Т. 7. 202 с.

Осипов Д. О., Лихтер Ю. А. Системное описание и классификация кожаной обуви (методические рекомендации). М.: ИА РАН, 2004. 66 с.

Патканов С. К. Экономический быт государственных крестьян и инородцев Тобольского округа Тобольской губернии: соч. в 5 т. / Сост. Ю. Мандрика. Тюмень: Мандр и Ка, 2003. Т. 4, ч. III. 334 с.

Полный церковнославянский словарь (со внесением в него важнейших древнерус. слов и выражений): [ок. 30 000 слов]; пособие / сост. свящ. Григорий Дьяченко. (Репр. воспр. изд. 1900 г.). М.: Отчий дом, 2004. 1120 с.

Сенюрина Ю. А., Зайцева Е. А., Кениг А. В. Текстильные изделия у населения Нижнего Прииртышья в XIX веке (по материалам археологических раскопок могильника Горноправдинский) // Известия лаборатории древних технологий. 2022. Т. 18. № 3. С. 94–113.

Сирелиус У. Т. Домашние ремёсла остяков и вогулов // Ежегодник Тобольского губернского музея. Тобольск: Типография Епархиального братства, 1906. Вып. 15. С. 1–40.

Сирелиус У. Т. Домашние ремёсла остяков и вогулов // Ежегодник Тобольского губернского музея. Тобольск: Типография Епархиального братства, 1907. Вып. 16. С. 41–69.

Татаурова Л.В., Татауров Ф.С. У Господа Бога все равны: о крестах – мужских и женских // Московская Русь: археология, история, архитектура. К 75-летию Леонида Андреевича Беляева. – М.: ИА РАН, 2023. – С. 399-408.

Указатель русских клейм на изделиях из драгоценных металлов XVII–XX вв. (б.м.): ТОО «РИВЬЕРА», 1992. 100 с.: ил.

Фёдоров Ю. А. Образ Креста. История и символика православных нагрудных крестов. СПб: б/и, 2000. 24 с.

Этнография русского крестьянства Сибири XVII — середина XIX в. М.: Наука, 1981. 274 с.

Поселок Горноправдинск
на карте второй половины XX в.



Зайцева Евгения Александровна

Кандидат исторических наук, археолог. В 2003 г. окончила исторический факультет Тюменского государственного университета по специальности «Историк. Преподаватель истории». В 2011 г. в диссертационном Совете Кемеровского государственного университета защитила кандидатскую диссертацию по теме: «Археологические памятники Сургутского Приобья (археологическая карта: интерпретация и возможности прогнозирования)». В настоящее время исполнительный директор ООО «НИПИ ЭтноАрхео Центр» (г. Ханты-Мансийск). Научные интересы связаны с изучением древних культур таежной зоны Западной Сибири. Осуществляет деятельность по разработке и внедрению инновационных технологий в сфере поиска и охраны археологических и этнографических объектов на территории Ханты-Мансийского автономного округа — Югры. Автор и соавтор более 30 научных работ.



Могильник Горноправдинский.
Процесс разбора погребения.
Фото А. В. Кенига, 2015 г.



Кениг Александр Владимирович

Кандидат исторических наук, археолог, этнограф. Изучением истории Севера Западной Сибири занимается с 1988 года. В 1993 году окончил исторический факультет Тобольского государственного педагогического института им. Д. И. Менделеева. В 1997 году в диссертационном Совете Барнаульского государственного университета защитил кандидатскую диссертацию по теме: «Этноархеология как метод реконструкций в археологии». Работал старшим преподавателем в Сургутском государственном педагогическом университете, доцентом кафедры Всеобщей истории и археологии и ведущим научным сотрудником Сургутского государственного университета, директором Центра охраны культурного наследия ХМАО–Югры. В настоящее время возглавляет Югорскую лабораторию археологии и этнологии Института археологии и этнографии СО РАН (г. Новосибирск) и является директором ООО «НИПИ ЭтноАрхео Центр» (г. Ханты-Мансийск). Научные интересы связаны с изучением истории Севера Западной Сибири в эпоху Средневековья и Нового времени, этноархеологией, мониторингом состояния границ объектов археологии на территории ХМАО — Югры, охраной объектов культурного наследия и др. Автор и соавтор более 50 научных работ в том числе 4 монографий, изданных в России и за рубежом.



*Могильник Горноправдинский.
Съемки репортажа во время
археологической экспедиции.
Фото Е. А. Зайцевой, 2012 г.*



Кимпицкая Анастасия Андреевна

В 2018 году получила историческое образование в Сургутском государственном университете по направлению «Историческое краеведение», в 2020 году закончила магистратуру по истории России в Югорском государственном университете.

В студенческие годы работала лаборантом в Югорской лаборатории археологии и этнографии СурГУ и Югорской лаборатории археологии и этнологии ИАЭТ СО РАН. В настоящее время — археолог-листовик, главный инженер проектов ООО «НИПИ ЭтноАрхео Центр» (г. Ханты-Мансийск), по совместительству является научным сотрудником АНО «Культурное наследие Севера», курирует социально-значимые проекты и грантовую деятельность организаций. Научные интересы связаны с изучением археологической кожи и ставрографических коллекций, а также охраной объектов культурного наследия.



Сенюрина Юлия Александровна

В 2012 году окончила Сургутский государственный педагогический университет по направлению «История: специализация Историческое краеведение и музееведение». В настоящее время заведующая отделом фондов, главный хранитель ООО «НИПИ ЭтноАрхео Центр» (г. Ханты-Мансийск). Научные интересы — изучение древней истории Западной Сибири; исследование и реставрация археологических текстиля и кожи.

Содержание

ПРЕДИСЛОВИЕ	5
ВВЕДЕНИЕ	7
КОЛЛЕКЦИЯ КРЕСТОВ-ТЕЛЬНИКОВ	15
КОЛЛЕКЦИЯ АРХЕОЛОГИЧЕСКОЙ КОЖИ	62
КОЛЛЕКЦИЯ АРХЕОЛОГИЧЕСКОГО ТЕКСТИЛЯ	92
НЕ ПОСЛЕДНЕЕ СЛОВО	126
ИСТОЧНИКИ. СПИСОК ЛИТЕРАТУРЫ	128
АВТОРЫ	131



Могильник Горноправдинский.
Общий вид на раскоп I.
Фото А. С. Неугодиной,
2007 г.

Научно-популярное издание

Зайцева Евгения Александровна, Кениг Александр Владимирович,
Кимпицкая Анастасия Андреевна, Сеньюрина Юлия Александровна

Материальная культура
русского населения Югры
в XVIII–XIX веках
(каталог предметов)

Редактор *А. В. Коненко*
Дизайн, верстка *С. А. Мансуров*

Подписано в печать 30.03.2023 г. Формат 84х108/16. Усл. печ. л. 14,4. Уч.-изд. л. 9.
Тираж 300 экз. (1-й завод 1-200 экз.) Заказ № 595.

Оригинал-макет подготовлен в АНО «Культурное наследие Севера»
и ООО «НИПИ ЭтноАрхео Центр»
г. Ханты-Мансийск, ул. Уральская, 14, офис 1002.
Тел.: 7 3467 35–15–05, e-mail: mailbox@archeocenter.ru
Отпечатано в ИПЦ ИАЭТ СО РАН
Новосибирск, 630090, пр. Академика Лаврентьева, 17
www.archeology.nsc.ru

Г. Курганов - составитель

Восточная
часть
устья реки



Село Фрунженское

Село Фрунженское, расположенное на берегу реки, имеет в своем составе следующие строения: церковь, школу, больницу, а также различные хозяйственные постройки. В селе проживают около 1000 жителей.

В селе Фрунженском имеется школа, церковь, а также различные хозяйственные постройки. В селе проживают около 1000 жителей.

Восточная
часть
устья реки

